



STADSPARKEN

HUMLEGÅRDEN SOM HOMOSEXUELL SKÅDEPLATS

Thomas Wimarck

SENT EN TISDAGSKVÄLL sedan molnen skingrat sig den 24 mars 1903 spatserade Karl i skymningen längs Humlegårdens slingrande gångar. Inte många var ute. Träden var ännu avlövnade, men både doft och växtlighet signalerade att våren var i annalkande. Karl hade av läkare blivit rådd att för sin sviktande hälsa motionera och insupa frisk luft. I urinkuren nära Engelbrektsgatan gjorde han en paus. Medan han stod där och ägnade sig åt sina behov, inkom en för honom okänd man iklädd Kungliga flottans uniform. Karl lämnade kuren och gick mot Karlavägen. Efter att ha sneglat över axeln noterade han att mannen följde efter honom. Han stannade upp och fick snart sällskap av mannen i uniform som undrade vad klockan var. Snart satt de på en parkbänk och språkade, och strax därpå återvände de båda, men med en stunds mellanrum, till urinkuren.¹

Historien ovan kan ge betraktaren intrycket av att det var ett oskyldigt möte mellan två promenerande främlingar i Humlegården i början på 1900-talet. I folkminnet var dock Humlegården sedan länge känd som mötesplats för homosexuella män. Humlegården som plats eller rum kan därmed ge mening åt händelsen ovan. Men hur kommer det

Humlegården med vy mot Kungliga biblioteket, 1897. I förgrunden ses en man promenera ensam på en av gångarna i parken. Ett av idealen som präglade Humlegårdens utveckling när Stockholms stad tog över skötseln var att kunna promenera i frisk luft. Foto: okänd, 1897. Stadsmuseet i Stockholm, C1371.



sig att Humlegården och vissa andra platser i staden förknippades med homosexuella?

Folkminnet, i betydelsen muntligt traderade anekdoter, minnen och berättelser, har fått stor betydelse för vår förståelse av Humlegårdens historia sedan det till stor del saknas formell dokumentation eller skriftliga skildringar av Humlegårdens historiska betydelse för homosexuella män.² Det är inte överraskande eftersom kunskapsproduktion vanligtvis utgår ifrån källmaterial från specifika arkiv. För att skildra en stadspark är det exempelvis rimligt att studera arkiv som innehåller material om parkens tillkomst och förvaltning. Ärenden som beskriver män som åtrår män är nästintill obefintliga i sådana arkiv. Det kan bero på att sådan praktik skett i skymundan eller att material över personer som faller utanför normerna har raderats eller helt enkelt inte samlats in. För att kunna hitta spår av sådana erfarenheter och perspektiv krävs därför sökningar i många olika arkiv – källpluralism – med rummet som ingång. I exemplet ovan har handlingar i sedlighetspolisens arkiv sökts fram genom att utgå från Humlegården som plats. Det här kapitlet syftar till att

studera hur man med rummet som ingång i arkiv och samlingar kan förstå hur Humlegården kommit att förknippas med homosexuella män.

PARKIDEAL, PARKPRAKTIK OCH PARKFÖRESTÄLLNINGAR

Rum är inte endast tredimensionella behållare där det sociala livet utspelas. Rum ska även ses som *produkter* av socialt liv. Så förhåller det sig förstås också med Humlegården. Liksom andra parker är det dels en plats som skapas av planerare, politiker, fastighetsägare och andra som söker att konceptualisera parken i enlighet med tankar och ideal om vad en park ska representera, hur den ska se ut och användas. Genom ritningar, kunskapsproduktion, planteringar, byggnader, staket och gångvägarnas dragning skapas och iscensätts kontinuerligt nya parkideal. Det kan sägas representera den del av rumsskapandet som Henri Lefebvre i *La production de l'espace* kallar det *konceptualiserade rummet*. Det iscensätts exempelvis av aktörer som planerare, politiker och teknokrater vilka leds av ideal, tankar och idéer om hur rummet ska gestaltas och användas. *Rumslig praktik* i Lefebvres terminologi är istället det förnumna rummet, det som upplevs i vardagslivet av människor som rör sig i parken – som genar över gräsmattor, motionerar hundar, jäktar till jobbet eller smyger till hemliga kärleksmöten. Det rymmer både de materiella beståndsdelarna i parken och människornas vardagliga praktiker och appropriering av platsen. Slutligen har stadsborna ett myller av mentala föreställningar om parken och många försöker att beskriva och förändra förståelsen av den. Dessa parkföreställningar kan återfinnas i muntligt traderade berättelser, skildringar i media och litteratur eller i konst. Det är exempel på vad Lefebvre kallar *representationsrum*, det vill säga den mentala aspekt där vi strävar efter att greppa, förstå och förändra det upplevda rummet genom fantasi, minnen, drömmar och symboler.³

I Lefebvres teoribildning är de tre olika delarna av rummet oskiljbara och står i ständig dialektik med varandra. Rum skapas i en kontinuerlig process där det pågår en kamp om att skapa, definiera och ge rummet mening.

VÄGAR IN I ARKIVEN

För att nå en förståelse av hur Humlegården kommit att förknippas med homosexualitet krävs källor och metoder som relaterar till det tredelade rummet. Källmaterialet består i huvudsak av tre olika materialkategorier genom vilka vi kan fånga in rummets tredelning. Viss komplettering har skett med annat källmaterial. För att fånga in parkideal har jag studerat dokument som berättar om Humlegårdens planer och förvaltning. Här har Drätselnämndens andra avdelnings arkiv 1880–1920, Gatukontorets parkavdelnings arkiv 1900–1950 (inklusive kart- och ritningsarkivet) och Gatukontorets parkavdelnings polisrapporter 1941–60 gett viktig information. För en kompletterande bild har jag även gjort sökningar i Stockholm stads kommunfullmäktigetryck 1870–1960 och Stockholm stads årsberättelser för perioden 1870–1910. Där har sökord relaterade till Humlegården, parker och sexualitet använts, exempelvis variationer av osedlighet, sedlighetssårande, otukt och homosexualitet.

För det andra har jag valt källmaterial genom vilka den rumsliga praktiken i relation till samkönade möten i Humlegården kan lyftas fram. Som nämndes ovan kan det vara svårt att finna källmaterial om samkönad kärlek eftersom det varit illegitimt och synnerligen omoraliskt, och kanske därför ansetts oviktigt att samla in material om. Det kan även vara så att material om samkönad kärlek gallrats, gömts undan eller, i extrema fall, raderats.⁴ I en svensk kontext har forskare dock lyckats spåra källor med vilka de har kunnat beskriva samkönad kärlek i historien.⁵ Denna har bland annat utgått från förenings- eller personarkiv vilka innehåller information om individer som varit kända som – eller misstänkts för att ha varit – homo- eller bisexuella. Ytterligare en metod har varit att söka i polisens eller rättsväsendets arkiv efter personer som praktiserat samkönat sex under perioder då homosexualitet eller könsöverskridande varit olagligt.⁶ Sådana myndighetsarkiv har varit betydelsefulla för att finna spår av samkönad parkpraktik i Humlegården. Inspiration har hämtats bland annat från tidigare arbeten av Jens Rydström och Greger Erman.⁷ Inga av de fall som valts ut för djupare analys i den här studien berör individer som fortfarande är i livet. Vidare har namn och möjliga

identifierbara aspekter ändrats eller tagits bort för att skydda eventuella efterlevande.

För det tredje har jag valt källmaterial som kan ge oss en bild av föreställningar kopplade till livet i Humlegården. Här har jag i första hand använt mig av Kungliga bibliotekets digitaliserade dagspress för åren 1902–1960. De analyserade artiklarna har identifierats genom sökord relaterade till Humlegården, parker och sexualitet, exempelvis variationer av osedlighet, sedlighetssårande, otukt och homosexualitet. Vidare har pressklippssamlingen på Stadsmuseet i Stockholm använts. Den är ordnad geografiskt och innehåller artiklar från 1850-talet och framåt.⁸ Sammantaget har detta möjliggjort en djupare analys av parkpraktik, parkideal och parkföreställningar i Humlegården.

I det följande ges en bakgrund till framväxten av Humlegården som offentlig park med fokus på de parkideal som rädde. Därefter analyseras parkpraktiken, det vill säga hur vissa delar av parken användes, till och med approprierades, av män som åträdde män. Avslutningsvis beskrivs hur föreställningen av Humlegården som en skådeplats för homosexuella växte fram och hur det i sin tur påverkade möjligheterna för män att mötas.



PARKIDEAL SOM FORMAT HUMLEGÅRDEN

Vid 1800-talets början fanns det inte många offentliga parker för allmänheten i Stockholm. De enda parker som var tillgängliga för stadsborna var de av kungahuset ägda Kungsträdgården och Humlegården.⁹ De första offentliga parkerna som kom till stånd var Strömparterren och Berzelii park. Deras tillkomst präglades av borgerliga ideal. Båda var relativt små till ytan och skapades som utställningar av växter som besökarna kunde njuta av. Staden, som hastigt växte med industrialiseringen, sågs som en ohälsosam plats där stadsborna lockades till osedlighet. Med avsmak beskrev skribenter, stadsplanerare, arkitekter och politiker från det borgerliga samhällsskiktet i politisk debatt den omoral som stadslivet tycktes medföra. Dryckenskap på krogarna, prostitution, umgänge mellan kön och klasser, folk som urinerade på öppen gata och blottade det mest privata. Därutöver levde de under miserabla boendeförhållanden i konstellationer långt ifrån det borgerliga ideala familjelivet med mamma, pappa och barn. Trångboddheten bland stadens arbetande befolkning var mycket stor. Basen för de borgerliga idealen var kärnfamilj, hälsa, nykterhet och bildning. Parkerna sågs som ett viktigt redskap för att uppfostra stadsborna och den breda allmänheten att omfatta dessa ideal. En stilla promenad med familjen i parken, där barnen var med men inte störde, betraktades som ett passande sätt att umgås på. Parkens kontrollerade natur sågs som välgörande och hälsosam för kroppen, till skillnad mot de ofta osunda och trånga arbetarhemmen eller det otyglade levernet på gator och krogar. Det fanns en önskan om att styra umgängeslivet till lämpliga platser, såsom till en vattenbutik i parken i stället för till krogen. Samtidigt kunde stadsborna bildas i flora och kultur. Museer, statyer och bibliotek förlades till parkerna.¹⁰ Sammantaget, resonerade skribenter, stadsplanerare, arkitekter och politiker, var parkerna utmärkta platser för att styra in stadsborna mot ett civiliserat leverne där man på ett opersonligt sätt kunde mötas genom promenader utan att skapa en djupare relation.

Dessa ideal präglade stadsplanernas utveckling av Humlegården när denna gick från kungligt ägande till att bli en del stadens administra-

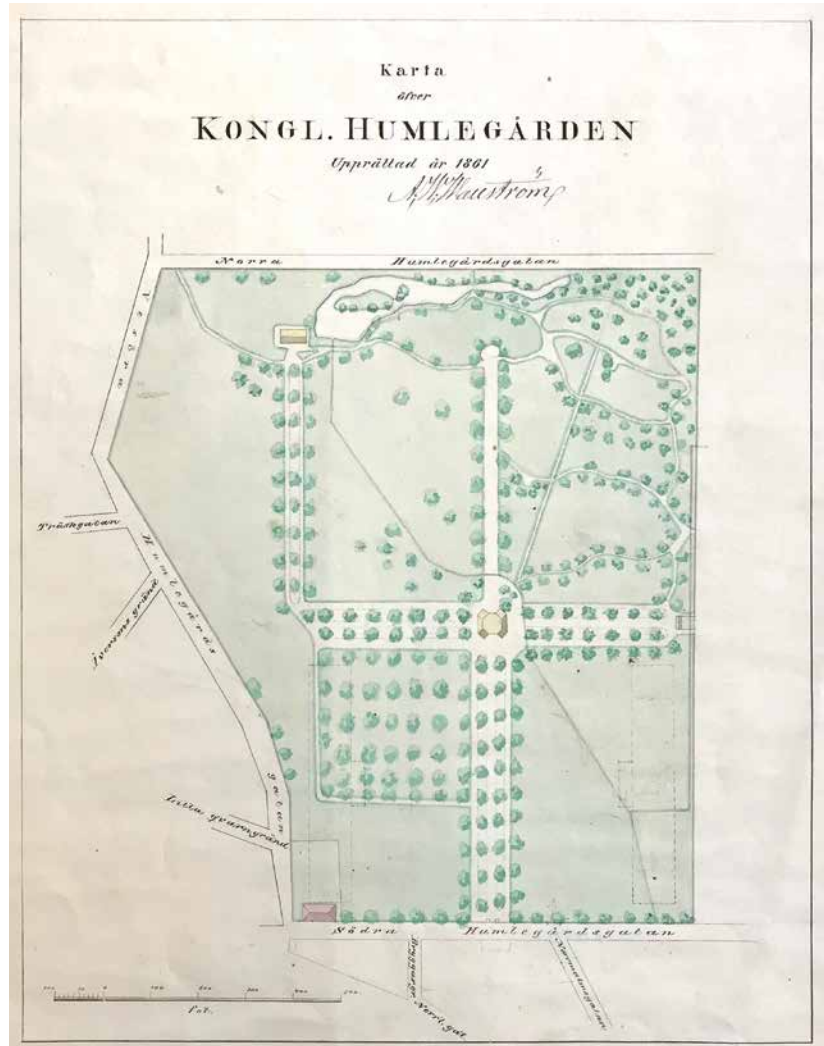
” Sammantaget, resonerade skribenter, stadsplanerare, arkitekter och politiker, var parkerna utmärkta platser för att styra in stadsborna mot ett civiliserat leverne där man på ett opersonligt sätt kunde mötas genom promenader utan att skapa en djupare relation.

tion.¹¹ Redan 1870 började Stockholms stad arrendera Humlegården av kronan för att tillgängliggöra den som promenadplats för allmänheten utan avgift.¹² Under denna tid var Humlegården till stor del inhägnad av ett trästaket och en mur med en portal mot Södra Humlegårdsgatan. Humlegården fungerade vid tiden på många sätt som en nöjesplats för stadsborna. Om sommaren lekte barn på gräsmattorna och om vintern åkte de kälke i källbacken. Det fanns också flera byggnader i parken som under kvällarna öppnades upp för olika nöjen som till exempel teater, rotunda och dansbana. Rotundan och dansbanan gav upphov till mycket oro och debatt. I rotundan bedrevs krogverksamhet av ”mamma Lundström”. Där dracks öl och brännvin till föreställningar av lättklädda kvinnor. Även på dansbanan festades det med alkohol till danserna, och nöjeslivet bredde ut sig på gräsytor runt omkring.¹³ År 1911 beskrev en av *Svenska Dagbladets* skribenter hur osedligheten i ”Humlegårdens skumma gånger och vildmarksliknande snår” kunde fortgå sedan mörkret fallit, då ”folkets s.k. fria kärlek brann som hetast”.¹⁴ Området runt Humlegården var på 1860-talet ännu inte reglerat, och den låga träbebyggelse som präglade miljön gav snarare ett uttryck av lantlig utmark än modern stad. Ändå samlades här stadens olika klasser för att förnöja sig. Ur ett borgerligt perspektiv var denna parkpraktik djupt opassande.¹⁵

På 1870-talet skedde också stora förändringar runt Humlegården. När Stockholms stad tog över parken låg den fortfarande i utkanten av staden. De norra delarna av Humlegården användes omväxlande som jordbruksfält och park. Omgivningarna i direkt närhet till Humlegården präglades av småskalig bebyggelse och de flesta gatorna var fortfarande belagda med grus. Under 1870-talet kom detta att ändras då gata för gata

på Norrmalm började regleras efter beslut i kommunfullmäktige 1878. Under 1872 stenbelades Södra Humlegårdsgatan och därefter följde Sturegatan och Norra Humlegårdsgatan (nuvarande Karlavägen).¹⁶ Till slut rätades även Västra Humlegårdsgatan (nuvarande Engelbrekts-gatan) 1880 genom utbyte av mark med kronan.¹⁷ Omgivningarna fick en helt annan karaktär när stora hyreshus med påkostade fasader växte

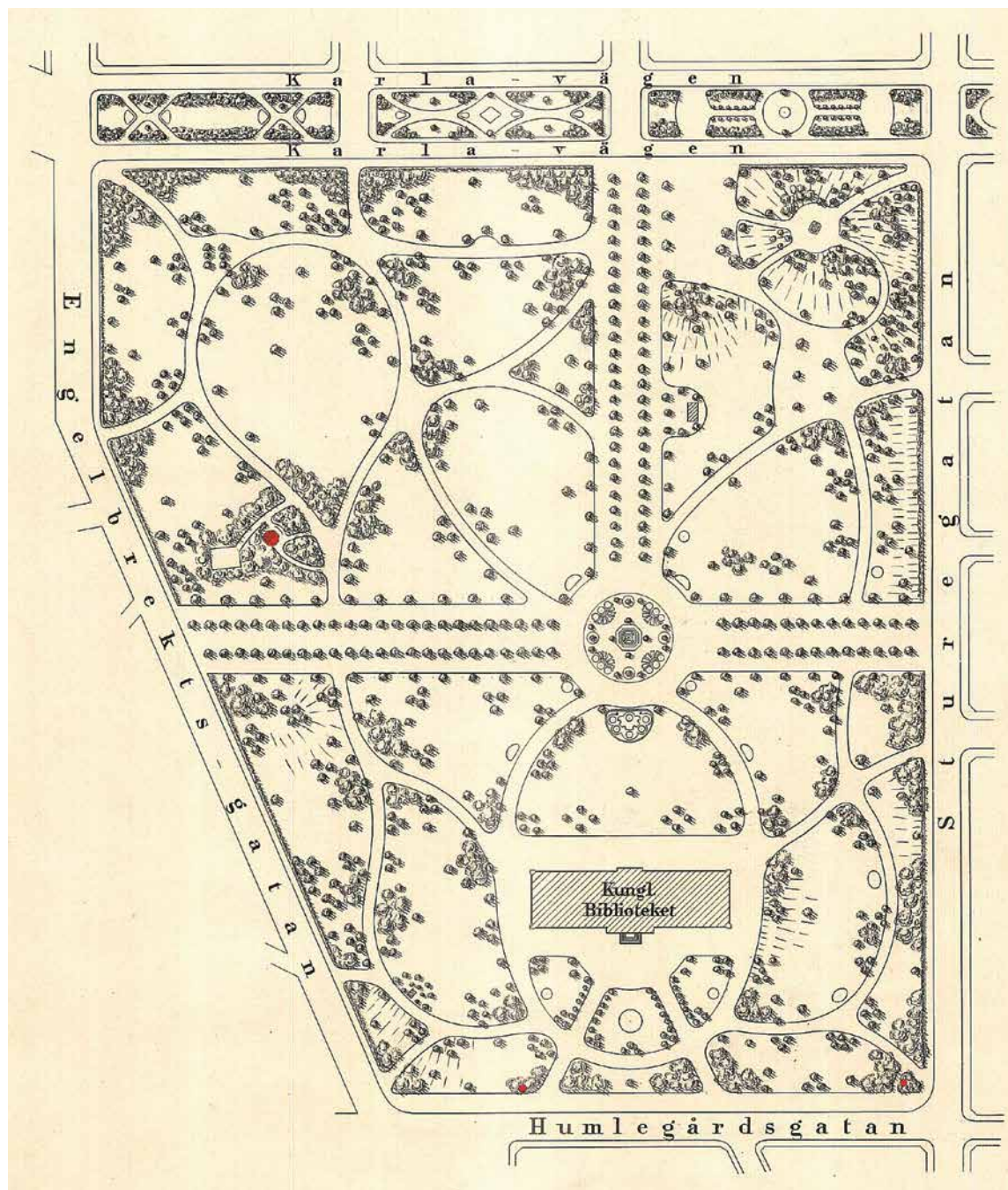
Ritning över Humlegården, 1861. I mitten Rotundan och i det nordvästra hörnet syns en byggnad där den öppna danspaviljongen uppfördes 1868. Humlegårdsteatern stod direkt väster om rotundan. Notera att gångsystemet syftar till att leda flanörer mellan de olika byggnaderna eller in i parken. Det gjorde att flera delar av parken blev otillgängliga och perfekta tillhåll för andra aktiviteter. Riksarkivet, Överintendentsämbetet, profana byggnader, ritning PS87:2 av A.W. Wallström, 1861.



fram. Norr om Humlegården tog den fashionabla Villastaden form. Kvarter som tidigare varit bebodda av mindre bemedlade fylldes av stadens mest välbärgade invånare.¹⁸

I samband med att staden tog över skötseln av Humlegården kom de nya idealen om skötsamhet att skrivas in i den fysiska strukturen. Stads-trädgårdsmästare Alfred Medin utvecklade parken efter engelsk stil och ett nytt vägsystem anlades som underlättade promenader i parken.¹⁹ Muren och byggnaderna i parken revs och omfattande planteringar skapades i anslutning till det nya vägsystemet. Den betydelse som stadens politiker lade vid dessa planteringar kan skönjas i stadens årsberättelser. Där beskrivs planteringarnas framväxt år för år fram tills det att den nya statyn av Linné avtäcktes 1885 och arbetet ansågs färdigt.²⁰ Linnéstatyn var ett av flera konstverk som placerades ut för att kunna beundras under promenaderna. Det var viktigt att promenera på gångarna i parken, att beträda gräsmattorna var därför inte tillåtet. Barn som ville leka i parken fick till skillnad mot tidigare uppehålla sig på gångarna eller vid sandlådan, även om Kälkbacken vid Floras kulle fortsättningsvis kom att anläggas vintertid.²¹ Omdaningens kan ses som ett tydligt uttryck för vad Lefebvre kallar det konceptualiserade rummet. Invånarna skulle fostras till ett sunt leverne med hjälp av ett strategiskt planerat och iscensatt rum. Byggnader som förknippades med osunt leverne revs. Rörelsemönster reglerades och barnens lek begränsades. De gräsmattor där barn tidigare lekt och där nöjesliv fritt ägt rum fick inte längre beträdas. Det nya parkidealet omfattade en moralisk och fostrande princip. Parkens användare skulle lära sig att umgås civiliserat och distanserat med främlingar. Vägarna hade inget mål utom promenaden i sig under vilken man kunde visa upp sig själv och sin civiliserade yta, lära sig nicka mot andra flanörer eller artigt och opersonligt konversera dem man mötte.

I slutet av 1800-talet kom idealen om parken som en plats för främjandet av arbetarklassens hälsa, bildning och rekreation att bli allt starkare. Samtidigt fick debatten om barns fostran och välmående större utrymme och kom att speglas i parkens iscensättning. Parken skulle nu ses som ett vardagsrum där man kunde träffas, umgås och återhämta sig. Ytor avsattes specifikt för detta. Parken sågs också som en plats för



att främja barnens hälsa genom lek, sport och idrott. Till skillnad mot tidigare anlades nu större lekplatser. Bollplaner och gräsmattor fick beträddas. Humlegården, och andra parker som låg centralt i staden med borgerskapet i närheten, kom däremot att behålla sin tidigare karaktär av utställningspark. Exempelvis förblev gräsmattorna avstängda där.²² Av parkplanerna att döma är det dock tydligt att barnen fick en allt större plats även i Humlegården. Under 1920-talet blev till exempel den nordvästra delen av parken tydligare avsatt till barn och ungdomar genom att parken utökades med en större lekplan i sand och gräs. Med stadsträdgårdsmästare Holger Blom kom det att bli ännu mer plats för barnen. På 1940-talet anlades en rund sandlåda och en större lekplats mot Karlavägen. På 1950-talet fick också ungdomarna en egen plats genom att en bollplan byggdes i den nordvästra delen.

Stadsträdgårdsmästaren Alfred Medins plan för Humlegården. Notera skillnaden mot den tidigare planen i gångsystemet där Medin skapade gångar som snirklade sig genom hela parken och där alla delarna kunde besökas. I figuren har bekvämlighetsinrättningen (i mitten till vänster) och urinkurerna i (mitten nederst och till höger nederst) markerats i rött. Fastighetskontorets arkiv hos Trafikkontorets arkiv, Stockholms stad, onummerad ritning.



Bilden visar den del av Humlegården som var avsedd för lek, 1902. Alfred Medin lät anlägga en sandlåda och några lekhästar. Lägg märke till att gräsmattan är avskild med ett symboliskt stängsel eftersom den inte fick beträddas. Foto: Lamms samling, 1902. Stadsmuseet i Stockholm, E29084.

TILLRÄTTALAGD PARKPRAKTIK I HUMLEGÅRDEN

Katalogbild över urinkur från Bolinder, 1896. Den centrala placeringen av urinkuren i figuren (framför Grand hotell och Bolinderska huset) tyder på vikten av denna nya typ av urinkurer med plats för flera män samtidigt. Foto: okänd. Bolinders Mekaniska Verkstads arkiv hos Centrum för Näringslivshistoria, Bolinders 1844–1930, minnesalbum 1, s. 52.

I det nya sociala livet i Humlegården återspeglades parkidealen. I insändare till dagspressen från början på 1900-talet beskrivs Humlegården exempelvis både som en plats för stilla promenader och som en plats för barnens lekar. Ofta nämns källbacken i Floras kulle.²³ Parkidealen med civiliserade (anonyma) promenader och ordnade lekar för barnen präglade av materialet att döma parkpraktiken i Humlegården. Det var en tydlig skillnad mot det rum som Humlegården var innan omdaning. Humlegården hade tidigare utmärkts av flertalet platser där olikkönad samvaro och intimitet kunde äga rum, exempelvis på dansbanan och i rotundan. I boken *Nya Stockholm* från 1890 beskriver Claës Lundin hur "tillståndet" i Humlegården var sådant "att de kvinnor som användes att städa gångarna knapt midt på dagen kunde begifva sig åt parkens norra del till följd af de scener, som där uppfördes af stadens sämsta befolkning."²⁴ Skillnaden mot det nya Humlegården kunde inte vara större. Där saknades platser där olikkönad intimitet kunde äga rum. I princip fungerade endast gångarna som platser för kontrollerade lekar och ordnade vuxenmöten. De enda platserna där stadsborna kunde stanna upp på var i vattenbutiken eller på en parkbänk. Lundin fortsätter:

Där stoja i uppfriskande lekar de många barn, hvilkas föräldrar af bristande tillgångar eller andra orsaker icke kunna föra dem ut på landet. I synnerhet vår och höst äro alléerna nu mera fyllda af det unga Stockholm eller åtminstone det unga Ladugårdslandet, som förlustar sig med mångahanda glada tidsfördrif. Här och där är ett sällskap ifrigt upptaget af kroketsspel och låter icke störa sig af de många promenerande. Det är lif och glädje bland de unga i parken, stilla förnöjsamhet bland de äldre. Ingen stör den andra. Inga opassande uppträdanden förefalla där nu.²⁵

Att promenera eller *flanera* i staden och genom parkerna var ett ideal som krävde att män var mobila på ett anständigt sätt. Historikern Andrew Israel Ross beskriver exempelvis att borgerligheten i Paris fann det viktigt att skapa möjligheter för mäns rörelsefrihet. Gator

1896 •

• URINKURAR •



URINKUR N: 8 • J FONDEN GRAND HOTELL DÄRINTILL BOLINDERSKA HUSET • dia 825



URINKUR N: 12 • KOMBINERAD MED EN KVINNOAVDELNING • dia 826

ENKLA URINKURAR

1 MANS • 2 MANS •

3 MANS • 4 MANS •

5 MANS OCH 8 MANS •

DUBBLA URINKURAR

2 MANS • 4 MANS •

6 MANS • 8 MANS •

10 MANS OCH 12 MANS •



URINKUR N: 8 • J FONDEN KUNGL. TEATERN OCH JACOBS KYRKA •

8 KANTIGA -

URINKURAR -

FÖR 7 MAN •

eller gånger i parker var inte nog utan än viktigare blev de offentliga pissoarbyggnaderna, de så kallade urinkurerna. Genom urinkurerna kunde männen uträtta sina behov under promenaden, vilket gjorde dem mobila men även anständiga eftersom de då inte exponerade sina privata delar för andra.²⁶ I Stockholm växte urinkurerna fram som vackra utsmyckningar i staden och man kan ana en slags stolthet i besluten om att utöka antalet kurer. Strävan att efterlikna kontinentens moderna metropoler var betydande. Både i Berlin och i Paris hölls offentliga utlysningar där arkitekter uppmanades komma med förslag på nya modeller av urinkurer.²⁷ Det är också därifrån som de tidiga urinkurerna av större modell köptes in.

År 1881 ställdes exempelvis den första större urinkuren av "Parisermodell" upp vid Nybron.²⁸ Den hade glastak, vilket var praktiskt eftersom det ännu inte fanns belysning i urinkurerna. Skydd från insyn fanns endast mellan axel och vad, måttat efter en normalväxt man.²⁹ Några år senare, 1885, köptes en större urinkur in från Tyskland med plats för sju män.³⁰ I arkivmaterialet går det inte att utläsa vem som tillverkade dem och det saknas bilder som visar hur de såg ut. Det är först flera år senare, 1896, som en fabrikör uttryckligen nämns i kommunfullmäktigettrycket som leverantör av urinkurer, då man köpte in två stycken från Bolinder.³¹ Det är också genom dessa som vi kan få en bild av hur urinkurerna såg ut, se bilden på föregående sida. Statistiken vittnar om stadens intresse för urinkurerna: 1870 fanns det 26 urinkurer i Stockholm, 1883 var det 41 stycken och 1907 fanns hela 90 urinkurer utställda i Stockholm.³² Urinkurer, kan vi sluta oss till, signalerade modernitet, urban ordning och estetisk medvetenhet.

Till en början fanns det inte några byggnader där man kunde uträtta sina behov i Humlegården. Till Drätselnämnden inkom klagomål om detta, vilket gjorde att man under år 1885 beslutade att flytta en äldre urinkur av trä till Humlegården mot Engelbrektsplan.³³ Ett år senare flyttades ytterligare en äldre urinkur från Oxtorget till Humlegården i hörnet av Södra Humlegårdsgatan och Sturegatan.³⁴ Samma år beslutades att inrätta en bekvämlighetsinrättning, det vill säga en offentlig toalettbyggnad, i Humlegården mot Västra Humlegårdsgatan efter



” Statistiken vittnar om stadens intresse för urinkurerna: 1870 fanns det 26 urinkurer i Stockholm, 1883 var det 41 stycken och 1907 fanns hela 90 urinkurer utställda i Stockholm. Urinkurer, kan vi sluta oss till, signalerade modernitet, urban ordning och estetisk medvetenhet.

ritningar från Byggnadskontoret.³⁵ I denna fanns även en mindre del för kvinnor. De flesta bekvämlighetsinrättningar som ställdes ut i staden under den här tiden var annars urinkurer för män. I slutet av 1886 byttes de två äldre urinkurerna ut mot nya moderna urinkurer.³⁶ De var större, fabriksproducerade i gjutjärn, och med plats för sju män. Det innebar att det i slutet av 1880-talet fanns tre specifikt manliga platser i Humlegården som möjliggjorde männens sedliga promenader.

Humlegården från Humlegårdsgatan vid Sturegatan, november 1938. Det saknas foton på urinkurerna i Humlegården. I bilden här skymtas urinkuren Humlegårdsgatan/Sturegatan till höger om reklampelaren. Foto: F. Svantesson, november 1938. Gatu-kontorets arkiv hos Trafikkontorets arkiv, Stockholms stad, 121.80.

Parkpraktik mellan män som åtrår män i Humlegården

Bekvämlighetsinrättningar var inte bara en nödvändighet för besökarnas behov. De möjliggjorde också träffar mellan män som åtråde män. I Paris installerades de första urinkurerna redan på 1830-talet. Polisen uppmärksammade snart att suspekta aktiviteter mellan män försiggick i kurerna.³⁷ Även i Amsterdam och London installerades urinkurer vid ungefär samma tid. I New York blev de offentliga urinkurerna vanliga först på 1890-talet.³⁸ I Sverige var homosexuella handlingar kriminaliserade fram till 1944, genom lagstiftningen om "otukt som mot naturen är", vilket bland annat innefattade sexuella kontakter mellan individer av samma kön.³⁹

Bekvämlighetsinrättningen i Humlegården, uppmättningsritning 1922. Avträden för män fanns på andra sidan och urinoar till höger i bilden. Notera att urinoarens ingång har en skärm som döljer insynen till den. Husbyggnadsavdelningen i Fastighetskontorets arkiv hos Trafikkontorets arkiv, Stockholms stad, ritning nr 152.



Stockholms arbetande klass var mycket trångbodd. Många hyrde ut rum för att själva ha råd med sitt boende. Möjlighet till privatliv var de mer bemedlades privilegium. Det var de som hade tillgång till privata rum eller som kunde betala för ett hotellrum för natten. Offentliga enkönade – och specifikt manligt kodade – platser såsom urinkurer, blev därför rum där män som åtrår män kunde träffas, oavsett hur lite medel som fanns i fickan.

Stockholmspolisen var tidigt medveten om detta och konstaplar övervakade urinkurerna vid flera tillfällen. Det finns arkivmaterial som visar att polisspaningar över ”sedlighetsförbrytare” skedde kring urinkurerna i Berzelii park, Kungsträdgården och vid Nybron från hösten 1883 till våren 1884. Det indikerar att sedlighetspolisen var väl medveten om att urinkurer fungerade som mötesplatser för män som sökte intimitet med andra män.⁴⁰ Det var också vid dessa platser som de första större urinkurerna var utställda med plats för flera män samtidigt. Först när de större urinkurerna ställdes upp i Humlegården finns arkivmaterial som visar att homosexuella träffades även där. I oktober 1887, samt i juli 1888, skedde en rad arresteringar av män som praktiserat intimitet med andra män i urinkurerna.⁴¹ Även bekvämlighetsinrättningen i Humlegården figurerar i arkivmaterialet. Under maj månad 1891 greps två män för otukt där. Se ritningen på sidan 192 för urinkurernas och inrättningens plats i Humlegården.⁴²

Tidigare forskning menar att offentliga toaletter och pissoarer, vilka ofta kallats ”tearooms” på engelska eller ”café frisk luft” på svenska, utgjorde viktiga platser för mäns möjligheter till intimitet med andra män.⁴³ Även om det var ett offentligt rum hade det kvaliteter som fick det att likna ett privat rum. Å ena sidan var det ett rum som alla män hade tillträde till. Å andra sidan utgjorde urinkurerna en enkönad plats utan insyn där det mest intima fick blottas för andra av samma kön. Det innebar att det för män som åtrår män blev en plats där de kunde vara förtrogna med andra män med (potentiellt) samma begär.⁴⁴ De rättsfall över män som dömts för *otukt som mot naturen* är i Stockholms rådhusrätt vittnar om hur det kunde gå till när män träffade män under denna tid.⁴⁵

En lördagskväll i augusti 1911 träffades Olofsson och Persson i en av urinkurerna. De pratade inte med varandra. I rättsprotokollet återges att Olofsson väntat på spårvagnen i hörnet av Sturegatan och Humlegårdsgatan när han plötsligt känt att han behövde uträtta sitt behov. Persson, som hade sett Olofsson gå in i urinkuren, följde strax efter. Olofsson hade sedan, utan att de bytt några ord, runkat av Persson. Därefter blev de båda arresterade av en konstapel.⁴⁶

Urinkurerna fungerade också som träffpunkt i bredare bemärkelse, vilket antyds i ett annat rättsfall. När Petterson träffar en man i en av urinkurerna en sommardag 1911 föreslår mannen direkt att de ska "gå någon annanstans".⁴⁷ Det fanns en risk för upptäckt för män att träffas i urinkurerna. Avslöjanden kunde resultera i fängelsestraff och, kanske än värre, personliga tragedier. Att "gå någon annanstans" var därför ett sätt att minimera risken att bli upptäckt av polisen.

Ett udda material som bidrar till bilden av urinkurerna som mötesplatser för män som åtrår män är klotterböckerna *"Dass"-Buch* som finns bevarade på Hallwylska museet.⁴⁸ Bengt Claudelin arbetade för grevinnan Wilhelmina von Hallwyl i paret Hallwyls palats på Hamngatan med att förteckna grevinnans omfattande samlingar av konst och föremål. Från sekelskiftet fram till 1930-talet tillbringade han delar av sin fritid med att skriva och rita av klotter från olika bekvämlighetsinrättningar i Stockholm. Klotterböckerna består av fem anteckningsblock men det är främst den första *"Dass"-Buch* som beskriver sexualpraktik och skvaller och det finns även flera exempel på kontaktannonser skrivna av män som sökte sexuella möten, både kommersiella och icke-kommersiella. I februari 1907 besökte Claudelin en bekvämlighetsinrättning i Birger Jarlspassagen med sin anteckningsbok. Från väggen kopierade han texten: "Kära Karlar! En stilig hästgardist med stilig kuk träffas härutanför hvar Lördag kväll kl. 11".⁴⁹ I författaren Dodo Parikas *Stockholms soldaters hemliga liv* beskrivs sexuella möten och prostitution mellan yngre män i militären och homosexuella män från slutet på 1800-talet till och med mitten på 1960-talet.⁵⁰ "Kontaktannonser" som den här och andra som skrivits av i *"Dass"-Buch* visar hur kommersiella möten kunde arrangeras.

Urinkurerna i Humlegården möjliggjorde träffar mellan män – men hur omgivningen var ordnad hade lika stor betydelse för den utvecklingen. Gångsystemet som anlades i Humlegården kompletterade gatusystemet och gjorde det möjligt att flanera runt i cirklar och stanna till vid en parkbänk utan att väcka uppseende eller misstänksamhet. Tidigare hade vägarna syftat till att ta sig från plats a till b och det skulle ha verkat konstigt om man promenerade fram och tillbaka mellan två platser. Genom det nya systemet kunde man uppehålla sig i parken under längre tid utan att det verkade alltför suspekt. Under anonyma möten med andra män kunde man sedan testa om det fanns intresse eller inte. I följande rättsfall, som nämndes ovan i kapitlets inledning, ges en detaljerad beskrivning av hur det kunde gå till:

Tisdagen den 24 dennes [mars] på qvällen, som för sin helsas vårdande af läkare varit rådd att vistas minst 2 timmar ute i det fria, gått omkring i olika gångar i Humlegården för att få frisk luft. Klockan mellan 10 och ½ 11-tiden e.m. hade han passerat den gång i Humlegården som är belägen närmast Engelbrektsgatan. Då han kommit till den omnämnda urinkuren, hade han ingått därstädes och aflåtit sin urin. Karlsson hade dervid iakttagit, att en för honom okänd man iklädd Kungl. Flottans uniform jämväl inkommit i urinkuren. Sedan Karlsson aflåtit sin urin, hade han fortsatt de omnämnda gången till i närheten af Karlavägen, där han vändt om och gått samma väg tillbaka. Han hade dervid iakttagit, att den i Kungl. Flottans kläder klädde mannen, i hvilken han sedermera igenkände bemålde Eriksson, gått efter och förbi Karlsson i riktning mot Karlavägen. Då Karlsson på återvägen kommit till stora allén i närheten af den nyssnämnda urinkuren, hade han stannat en kort stund. Eriksson hade dervid upphunnit Karlsson och frågat huru mycket klockan var. Efter det Karlsson svarat på den framställda frågan, hade han satt sig å en i närheten stående soffa, hvilket Eriksson likväl, utan uppmaning af Karlsson, gjort. Efter en stunds samtal om det vid tillfället rådande vackra vädret, hade både begifvit sig in i den omnämnda urinkuren. Eriksson hade gått några steg före Karlsson.⁵¹



Kvinnor samtalar på en parkbänk under dagtid. På kvällen och natten var det männen som dominerade i parken och då gav parkbänken en möjlighet till att stanna upp och undersöka intresset hos den andre. Foto: Gråark-samlingen. Stadsmuseet i Stockholm, E9259.

Praktiken som beskrivs i rättsfallet brukar idag benämnas "cruising". Det är en praktik som exempelvis innefattar ömsesidiga något för långa blickar, en blick över axeln sedan man gått förbi varandra eller ett oper-sonligt samtal mellan främlingar där intresset hos den andre skannas av. Det är detta vi ser i rättsfallet ovan när Karlsson vände sig om och Eriksson ställde den intetsägande frågan om vad klockan var. Situationen skulle kunna uppfattas som ett möte mellan två män vilka båda flanerar i parken på kvällen och där Karlsson stannar till en stund för att inandas frisk luft eller beundra vårvädret. Eriksson, som just erinrat sig att han hade en tid att passa, frågar Karlsson om vad klockan är. Men efter att han ställt frågan sätter han sig på parkbänken, vilket indikerar att han inte alls hade en tid att passa utan att han istället ville prata

mer. Historikern Mark Turner, som studerat cruising i New York och London, menar att detta skapar en tvetydighet mellan (den oskyldige) flanören och den som praktiserar cruising. Det kan vara ett oskyldigt flanerande men även, som i fallet ovan, vara ett sätt att visa intresse för den andre.⁵² Liket de enkönade platserna skapar praktiken en förtrolighet genom vilket det offentliga rummet mer liknar ett privat rum där intimitet kan delas. I de borgerliga ideal som det konceptualiserade rummet iscensatte sammanlänkades intimitet med privata rum. Parken var en offentlighet där distans skulle praktiseras under civiliserade former. I det förnumna rummet kunde intimitet istället komma att knytas till särskilda sfärer i det offentliga.⁵³

Trots kunskapen om att bekvämlighetsinrättningarna kunde leda till intima möten mellan män som åtrår män finns det inget som tyder på att polisen försökte påverka staden att förändra urinkurerna. Tvärtom verkar myndigheten ha varit angelägen om att skapa fler. I Drätselnämndens protokoll finns 16 pläderingar från Överståthållarämbetet om fler eller större urinkurer i staden mellan 1880 och 1907. Polismyndighetens intresse för ett ökat antal urinkurer i staden kan ha flera förklaringar.⁵⁴ En anledning kan vara att befolkningsökningen i städerna under 1800-talet ledde till att Stockholms renhållning var hårt ansatt. Många hus saknade faciliteter. Detta i kombination med flera kolerautbrott satte stadens hygien på agendan.⁵⁵ En annan anledning kan vara kostnaden för latrintömningen som troligen ledde till att många valde att endast använda latrinerna för att tömma tarmen medan gatan eller busken användes för att kissa.⁵⁶ Ytterligare en anledning kan vara att otillräckliga bekvämlighetsinrättningar på stadens krogar och barer ledde till att gatan användes av besökarna.⁵⁷ Detta var också orsaker som återropades i polisrapporterna. Stockholmspolisen var ingalunda ensam i sina pläderingar för fler och större urinkurer. Liknande pläderingar från 1870-talet finns exempelvis beskrivna från Berlin och i Paris, där nya urinkurer till och med användes som valfläsk.⁵⁸

Osedlig parkpraktik efter mörkrets inbrott

En annan aspekt av de offentliga parkerna som påverkade parkpraktiken var belysningen. Som historikern Joachim Schlör menar skapar natten och mörkret möjligheter för stadsbor att utforska begär när stadens ljus försvinner och rum blir svårare att kontrollera.⁵⁹ Även om gasbelysningen från 1860-talet växte fram över malmarna var den fortfarande på 1880-talet begränsad, vilket gjorde Stockholm till en mörk stad nattetid.⁶⁰ Gatubelysningen var tänd enligt en belysningskalender, vilket innebar att gatorna lystes upp endast under den mörka tiden av året, från den 20 augusti till och med den 20 april.⁶¹ Fram till slutet av 1884 tändes inte heller någon gasbelysning de datum då det enligt almanackan fanns månljus. De kvällar gatubelysningen väl var tänd släcktes den klockan halv ett på natten. Ända fram till början av 1900-talet släcktes hälften av gatlyktorna i enlighet med den regeln. Det är därför inte konstigt att Humlegårdens belysning diskuterades flitigt under lång tid.

Till en början saknades belysning i Humlegården och den tillgängliga belysningen kom från de omkringliggande gatorna. År 1877 sattes gaslyktor upp på Södra Humlegårdsgatan, Norra Humlegårdsgatan och på Sturegatan.⁶² Humlegården var en mörk plats nattetid. Först 1878 fick parken en mindre belysning då sex gaslyktor sattes upp.⁶³ De nästkommande femton åren var detta den enda belysning som fanns, vilket gjorde att stora delar av parken fortfarande var mörk om natten. Först efter en insändare till *Stockholms Dagblad* 1885 började man utreda möjligheterna till bättre belysning. I artikeln klagades det på att "anständigheten [tillfogades] sårande scener, synnerligen om klockan slagit 10, då hvarje permitterad gardist eller artillerist anser parken som sin tillhörighet, och der oordningar af värsta slag, fritt, utan fara för straff, kunna föröfvas".⁶⁴ Det var många som kom att klaga på liknande händelser i parken. Överbibliotekarien vid Kungliga biblioteket klagade i två skrivelser på att det "aftnar och nätter under den mörka årstiden bedrives en svår mängd otäckheter och liderlighet av kringströfvande mans- och qvinspersoner, som till och med göra

vägen osäker för gåenden”.⁶⁵ Överståthållarämbetet anhöll till och med om att inhägna och stänga Humlegården nattetid på grund av otrygghet orsakad av ungas stök. Drätselnämndens andra avdelning verkade dock inte alltför angelägna om att lösa frågan och avslog olika förslag mellan 1885 och 1892.⁶⁶ Materialet vittnar om att Humlegården nattetid var en plats för fler grupper än män som åtrår män. Parkpraktiken av olik-könad intimitet från tiden innan omdaningen levde till viss del kvar in på 1890-talet men hade alltså även sällskap av andra oönskade aktiviteter.

Det var inte bara Humlegården som behövde belysning. Drätsel-nämndens andra avdelning ville ha en billigare lösning för stadens par-ker än elektrisk belysning, som var kostsam. Gasbelysning var avsevärt billigare och man bad därför om yttrande från stadsträdgårdsmästaren Medin om hur gas kunde påverka träd och planteringar. Enligt Medin kunde de ”till betydlig del skadas”.⁶⁷ Vidare testades petroleumlyktor, men det visade sig vara en dåligt fungerande lösning. Gasverksstyrelsen förordade därför gas eller elektrisk belysning till stadens parker.⁶⁸ Den 25 juli 1894 beslutades att gasbelysning av Humlegården med 131 lampor skulle verkställas av Gasverksstyrelsen och att hänsyn skulle tas till att växtligheten kunde skadas av utströmmande gas.⁶⁹

Parkträffar som kräver lagom ljus

Belysningen gjorde parken möjlig att besöka vid olika tider samtidigt som den blev en tryggare plats för stadens medborgare. Men belysningen ökade även möjligheterna till möten mellan män som åtrår män. Lite ljus behövdes för att göra det möjligt att överhuvudtaget se varandra. Starkt ljus hämmade däremot möjligheterna till att träffas i skymundan. Det är därför inte förvånande att de som förekommit i utredningar om otukt i Humlegården påträffats under tider då parken präglats av ljus som låg mittemellan starkt och svagt under kvälls- och nattetid. I de första polis-rapporterna över sedlighetsförbrytare i Humlegården på 1880-talet kan uttolkas att män hade sexuella möten under datum och tider då ljuset var svagt – men inte för svagt. En polisrapport från den 26 september år 1887 nämner exempelvis klockslaget 23:30.⁷⁰ I Stockholm är mörkret

kompakt nattetid i september. Det aktuella datumet var det emellertid nästintill fullmåne, och gatubelysningen var antagligen släckt. Vidare var det en mulen kväll, vilket innebar att det med största sannolikhet var mörkt i parken när månen gick i moln.⁷¹ Urinkurerna som vette mot gatorna hade mer ljus i närheten, vilket gjorde det lättare att träffas där under mörka kvällar. En annan polisrapport från den 27 maj 1891 anger klockslaget 23:45.⁷² Eftersom det var sommar var belysningen släckt, men det var nästan fullmåne och klar himmel.⁷³ Bekvämlighetsinrättningen, som låg inne i parken, hade då mer mörker vilket underlättade träffar där under ljusa kvällar.

Under en vecka i november år 1900 genomfördes polisspaningar i Humlegården. Två poliskonstaplar antecknade under sin spaning en omfattande aktivitet i närheten av de två urinkurerna och bekvämlighetsinrättningen i Humlegården, främst mellan klockan 23:30 och 01:00 under veckan. Genom deras rapporter får vi reda på att gasbelysningen inte var tillräckligt stark för att avskräcka från nattliga möten, och att den efter klockan tre på natten var släckt. Den andra rapporten avslutas exempelvis med "På efternatten hade det varit mycket månlyst och klart".⁷⁴ I ett ingripande på slätten nedanför bekvämlighetsinrättningen beskrev också den ena poliskonstapeln att han "smygde sig fram till platsen" och att männen skyndade därifrån och "försvunno i mörkret".⁷⁵ Även om belysning var installerad i Humlegården var det alltså inte så pass ljusst nattetid att parkträffar omöjliggjordes.

När Överståthållarämbetet anhöll om utökad parkbelysning såg de det som ett sätt att underlätta övervakning av ungdomars stök eller att försvåra för stadsborna att urinera utanför i stället för inne i urinkurerna under natten. Det finns däremot inget som tyder på att de ansåg belysningen som nödvändig för att hindra män att söka intimitet med andra män.⁷⁶ Det finns inga ärenden som behandlar urinkurerna eller bekvämlighetsinrättningen i Humlegården i Drätselnämndens arkiv fram till 1900-talets början. En förklaring till detta kan vara att Överståthållarämbetet redan påpekat belysningen i Humlegården som helhet. En annan tolkning kan vara att polisen vid denna tid inte såg manliga möten som ett större problem. Det senare ligger i linje med resultat

som historikern George Chauncey, som studerat hur homosexuella träffades i New York vid samma tid, kommit fram till. Han menar att polisen under den här tiden inte hade något större intresse av att kontrollera män som träffar män på offentliga platser utan bara sporadiskt förföljde dem.⁷⁷ Det är en klar skillnad mot i Paris, London och Amsterdam där mer regelbunden övervakning ägde rum.⁷⁸ Särskilt Amsterdam utmärkte sig, då staden arbetade fram en ny design av urinkurerna för att stoppa träffar mellan män.⁷⁹ Samma tendens framträder inte i Stockholm. Det finns inga diskussioner om design av urinkurer eller belysning i relation till samkönade möten i Drätselnämndens arkiv. Möten mellan män som åtrår män verkar också ha skett på flera platser i staden och inte bara i Humlegården, som både arkivmaterialet över män dömda för otukt och annat källmaterial tyder på.⁸⁰ Det innebär att det inte fanns någon specifik plats för Överståthållarämbetet att lägga fokus på i sin korrespondens med Drätselnämnden.

FÖRESTÄLLNINGEN OM HOMOSEXUELLA I HUMLEGÅRDEN

Humlegården som rum har skapats i en dialektik mellan ideal manifesterade i planteringar, utsmyckning, stigars draging och belysning, och det faktiska användandet av parken. Praktik och ideal överensstämmer sällan. Men rumslighet präglas i hög grad också av berättelser, rykten och idéer. Föreställningarna om Humlegården – eller, med Lefebvres terminologi, den mentala rumsbildningen – är minst lika viktiga för vilket slags rum parken blir. Föreställningarna i sig hänger samman med en mängd mentala, sociala och kulturella aspekter av staden som rum, av rent och smutsigt, offentligt och privat, sunt och osedligt. Synen på män som sökte intimitet med andra män har stor betydelse för föreställningarna om Humlegården.

Under 1900-talets första halva skedde en förändring i synen på män som åtrår män. Inom läkarvetenskapen delades sexuella beteenden in i kategorier och grupper och därigenom uppstod begreppet

homosexualitet. Med begreppet följde en ny syn på personer som har sex med individer av samma kön. Från att samkönat sex tidigare varit en otillåten handling – *otukt som mot naturen är* – började det nu även betraktas som en sjukdom, som definierade den utpekade individen.⁸¹ Vissa debattörer menade att homosexuella inte borde straffas eftersom de var att betrakta som sjuka. Av detta följde att lagen om otukt 1944 ändrades, så att den enbart gällde sex med underåriga. Men långt ifrån alla var nöjda med förändringen. I den offentliga debatten framfördes många farhågor med effekten av strafffrihet, som befarades försätta barn och ungdomar i en sårbar position. Dagstidningarna började också intressera sig för homosexuell prostitution mellan ungdomar och vuxna män. I ett antal artiklar från 1946 och framåt skildrades homosexuella som just ett hot mot ungdomen.⁸² I början av 1950-talet kan en brytpunkt skönjas. Artiklarna blev fler och det hela kom till slut att likna en hetsjakt eller förföljelse av homosexuella. Det skrevs ett antal omfattande artiklar om olika ”homosexaffärer”.⁸³ I Kejne-affären påstod Karl-Erik Kejne, en pastor vid Stockholms stadsmission, att det fanns en liga av homosexuella som organiserade manlig prostitution. I dagspressen ”avslöjade” han ”djävulsdyrkan och slaveri bland de homosexuella” och hävdade senare att han var förföljd av ligan och att den hade kopplingar in i statsapparaten.⁸⁴ I en annan affär, Haijby-affären, hävdades att Kurt Haijby, en mångsysslare och senare restauranginnehavare med kriminellt förflutet, hade haft ett sexuellt förhållande med kung Gustav V och att statsapparaten försökt att dölja detta under många år. Utöver detta florerade minst ytterligare två ”homosexaffärer” i dagstidningarna.⁸⁵

Internationell forskning har visat på samma brytpunkt, dock med vissa variationer. I Tyskland kan vi till exempel se hur förföljelse av homosexuella ökade redan i samband med nazisternas övertagande och att homosexuell prostitution kontrollerades hårt efter kriget genom övervakning.⁸⁶ I USA var det först efter andra världskrigets slut som homosexuella kom att framställas som en fara både för nationen och för barnen.⁸⁷ För att försvåra och förhindra intima möten mellan män kom vissa länder, utöver polisövervakning, att förändra stadens materialitet. Amsterdam är kanske unikt eftersom det skedde decennier tidigare.

Redan på 1880-talet skapade man speciella urinkurer som skulle stävja sexuella möten.⁸⁸ Flera forskare har även visat hur stadsförvaltningar tog ”tag i” homosexuella offentliga möten först på 1950-talet. Det var exempelvis då som man stängde offentliga toaletter som var kända som mötesplatser bland homosexuella i London, Amsterdam och Paris.⁸⁹ I det följande ska vi se närmare på vilka diskussioner kopplade till manlig homosexualitet och offentliga platser i Stockholm som fördes under 1900-talets första hälft.

En föreställning om Humlegården som otidsenlig

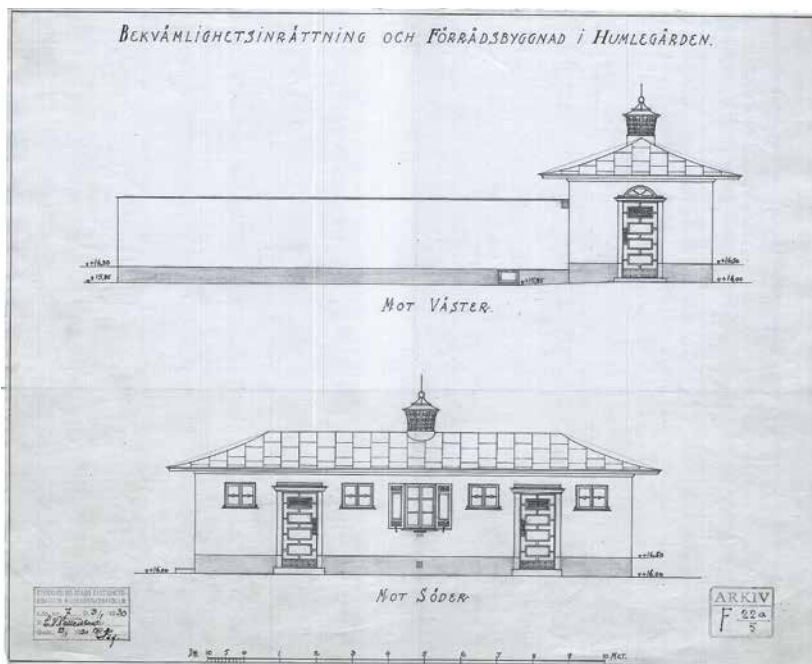
Genom en analys av den dåtida debatten om homosexuella i media kan vi se hur vissa offentliga platser kom att förknippas med homosexuella – media hade börjat skaffa sig en bild eller föraning om en ”homosexuell geografi”. Till en början rapporterade tidningar bland annat om skandaler i borgarklassen. Skådeplatserna i den rapporteringen var privata, låsta rum, såsom hemmet eller hotellrum. En begynnande föreställning om offentliga platser som approprierades av homosexuella kan också skönjas. I en artikel i *Dagens Nyheter* från 1911 diskuteras exempelvis att klotter i Skeppsholmens urinkur använts av män för att stämma träff med andra män.⁹⁰ I den begynnande föreställningen om homosexuella mötesplatser hade man ännu inte satt parker och homosexualitet i tydlig förbindelse. Ännu på 1930-talet, då det diskuterades hur homosexuella kunde bli offer för utpressare och att ”det är en känd sak att i alla större städer och även i Stockholm finns en ganska utbredd manlig prostitution”, saknas beskrivningar av Stockholms offentliga parkmiljöer.⁹¹ Detta innebär däremot inte att allmänheten eller polisen var omedveten om detta, vilket ska diskuteras nedan. Dessa föreställningar hade bara inte nått dagspressen än.⁹²

Det verkar inte heller vara allmänt känt inom staden att homosexuella träffades på offentliga platser. I Parkavdelningens diaries finns exempelvis inte mycket som tyder på att de kände till de homosexuella träffarna i Humlegården. Däremot var man engagerad i att stävja andra oönskade beteenden i stadens andra parker. Som exempel kan nämnas

att Parkavdelningen i slutet av 1920-talet diskuterade lösningar för de "ljusskygga ungdomar och förbrytartyper av alla åldrar" som härjade i Vasaparken och Vanadislunden efter mörkrets inbrott.⁹³ Mer övervakning av polisen och en starkare belysning lanserades som lösningar. Det ledde till utökad belysning i inte mindre än elva av Stockholms offentliga parker.⁹⁴ Humlegården omnämns dock inte i dessa åtgärder. I slutet av 1920-talet diskuterades bekvämlighetsinrättningen. Eftersom den var gammal föreslogs 1925 att en ny skulle byggas på samma plats. Den kom aldrig till stånd.⁹⁵ Först 1930, när en ny kombinerad förrådsbyggnad/bekvämlighetsinrättning föreslogs i direkt anslutning till distriktskontoret blev en ny bekvämlighetsinrättning verklighet, se motstående sida.⁹⁶ Det är dock inte troligt att det var parkträffarna som var orsaken till den nya bekvämlighetsinrättningen eftersom den snarare underlättade än hindrade parkträffarna.

I dagspressen beskrevs Humlegården snarare som "sliten och otidsenlig" än som ett tillhåll för homosexuella. I *Stockholms Tidning* framförde exempelvis generalkonsuln Sven Lovén 1935 ett klagomål på att Humlegården inte "fungerar effektivt som en vilopark" för "de äldre med lekplatser för barn" och lade fram ett reformförslag.⁹⁷ Flera andra instämde i Lovéns kritik och gav ytterligare förslag. I en annan artikel önskar skribenten att toalettbyggnaden helt elimineras: "Väck framför allt med den rysliga bekvämlighetsinrättningen vid Engelbrektsgatan. Måste en dylik finnas så gräv ned den i jorden!".⁹⁸ Märk att denna då var relativt nybyggd och det är troligt att det fanns ett rykte om den men att detta inte uttryckligen nämndes i dagspressen. Till Parkavdelningen inkom även förslag om förändringar i Humlegården från medborgare.⁹⁹ Denna uppmärksamhet kan vara orsaken till att staden utlyste en tävling för "Humlegårdens ordnande" i slutet av 1930-talet. Av detta följde vissa smärre förändringar.¹⁰⁰ Värt att notera är att bekvämlighetsinrättningen och urinkurerna inte berördes av omdaningen.

Parkavdelningens synbara okunskap om eller ointresse för parkträffarna mellan män kan verka konstigt eftersom det samtidigt finns arkivmaterial som visar att man vidtog åtgärder mot ungdomar. Förklaringen kan ligga i att det ansågs viktigare att fostra den unga generationen in



Ny bekvämlighetsinrättning, 1930, ritning. Notera urinoarens lägliga placering för parklekarna, lite avskilt med ingång mot Engelbrektsgatan, vilket gör det lätt att slinka förbi eller undkomma snabbt om det behövs. Husbyggnadsavdelningen i Fastighetskontorets arkiv hos Trafikkontorets arkiv, Stockholms stad, onummerad ritning.

i rätt beteende, framför allt eftersom samlingar av ungdomar i parkerna betraktades som ett större problem under 1920-talet.¹⁰¹ En annan orsak till Parkavdelningens okunskap eller ointresse kan vara att man fortfarande såg parkträffarna mellan män som en polissak och därför inte brydde sig om dem. En sådan förklaring skulle ligga i linje med tidigare forskning som visat att det i flera Europeiska städer ansågs vara en polis-sak och alltså inte en sak för staden, med undantag för Amsterdam.¹⁰²

De små fysiska förändringarna i Humlegården verkar inte heller ha haft någon påverkan på träffarna i Humlegården fram till 1930-talet. Tvärtom finns det flera källor utöver rättsfallen som tyder på att de homosexuella träffarna blomstrade i Humlegården. Ett sådant exempel är Nils Santessons dagboksanteckningar. Santesson hade redan 1907 dömts till tio månaders straffarbete på Långholmen för otukt genom ett uppdragat förhållande med en kollega. I hans dagboksanteckningar från 1910- och 1920-talet fixerar han Humlegården som en av

träffpunkterna för homosexuella.¹⁰³ I Dodo Parikas studier av soldatprostitution mellan yngre militärer och homosexuella män omnämns även Humlegården, som låg nära flera regementen, bland flera andra platser i Stockholm.¹⁰⁴ Även i Claudelins *"Dass"-Buch* med klotter från olika bekvämlighetsinrättningar i Stockholm finns flera inlägg som indikerar att Humlegården var en mötesplats för homosexuella. Ett flertal av det klotter som han tecknade av var från bekvämlighetsinrättningen och från urinkurerna i Humlegården. År 1904 noterade han till exempel att någon – på bekvämlighetsinrättningens vägg – skrivit "[h]är knullade en sjöman mig...", och 1916 tecknade Claudelin av klottret: "I natt knullade en flottist mig med sin djävla stora kuk...", vilket han fann på en av urinkurernas väggar.¹⁰⁵

I Drätselnämndens arkiv finns möjligen spår av att man hade kunskap om parkträffarna. År 1916 inkom exempelvis ett klagomål till Drätselnämnden från KFUM som påpekade att insidorna på urinkurerna "äro ofta vanprydda med ytterst obscena ritningar eller inskrifter, vidriga att iakttaga för den som icke har smak för sådant och utan tvivel innebärande en skadlig äggelse för sådana, vilkas sinnen äro tillgängliga för dylika uttryck".¹⁰⁶ Hos polisen fanns däremot tydlig kunskap om parkträffarna. År 1930 klagade en arg medborgare hos polisen: "Varför blir man immerfort antastad av Humlegårdens busar? Finns det ingen möjlighet att göra rent hus i och omkring därovarande bekvämlighetsinrättning? Avskummet tycks helt ha tagit den vackra parken i besittning. Högaktingsfullt Adolf Bergkvist".¹⁰⁷ Sammantaget tyder dessa källor på att aktiviteterna i Humlegården mellan män som åtrår män var både kända av polisen och figurerade som föreställningar hos vissa delar av allmänheten även om det inte nått dagspressen.

Media lyfter idén om stadens parker som homosexuella mötesplatser

Under 1940-talet framträder i dagspressen ett trendbrott i synen på träffar mellan män som åtrår män. Det har sannolikt sin förklaring i en ökad medvetenhet om homosexuellas existens, vilket i sin tur var en följd av att ett antal offentliga utredningar i ämnet publicerades samtidigt som homosexualitet debatterades i media.¹⁰⁸ Historikern Jens Rydström har, genom att lyfta fram hur antalet män som åtalades för otukt ökade, visat hur polisens intresse för homosexuella tilltog från början på 1930-talet. Det ökade intresset återspeglas även i att polisen allt oftare agerade på inkomna klagomål, bland annat genom att övervaka bekvämlighetsinrättningar i Stockholm. Till skillnad mot tidigare började polisen även förhöra misstänkta.¹⁰⁹ En möjlig förklaring kan vara att man började sammankoppla *parker* i vidare mening med homosexuella, inte enbart urinkurer. I en artikel i *Dagens Nyheter* från 1943 skrivs exempelvis explicit att en norrman började ”uppehålla sig i en av Stockholms parker, där homosexuella brukar hålla till”.¹¹⁰ Tidigare sammankopplades homosexuella och bekvämlighetsinrättningar. Nu började även föreställningen om parken som förknippad med homosexuella möten att få en större spridning.

Det var också vid denna tid som Parkavdelningen började övervaka parker, en roll som tidigare varit polisens. I december 1940 skedde ett inbrott i förrådet intill bekvämlighetsinrättningen i Humlegården. Tjuvarna hade brutit upp en skrivbordslåda på kontoret, men inte stulit något. Ur förrådet hade några småsaker försvunnit. Något senare åkte två ynglingar fast för ”vissa förseelser” och de erkände även inbrottet i Humlegården.¹¹¹ Ett par månader senare skedde ytterligare två inbrott i samma förråd. Vid dessa tillfällen saknades igen några mindre saker och dessutom hade ”eld uppgjorts på golvet, varvid stor risk förelegat för eldsolycka”.¹¹² Inbrotten ledde till att nattvakter infördes för att kontrollera Parkavdelningens lokaler under hela 1940-talet.¹¹³ Ungefär samtidigt, på försommaren 1941, införde även stadsträdgårdsmästare Holger Blom speciella parkordningsvakter i Stockholm som kom att finnas kvar

Över urinoaren i bekvämlighetsinrättningen i Humlegården vid Iversongatan.
Korsprojektion.



Södra väggen

- 1) Tittglugg.
- 2) Avbalkning.
- 3) Värmeledningselement.
- 4) Gräns för synfältet genom tittgluggen.

Beifugend werden 300 von 25 per Stück
i. mit weiteren allen. etc.

(N: 297,441)

(M: 392/1441) Strobelholzer rötlichweiss.
typischer Aufbau, vom 17. Juli 1941.

Re optimo:

Low Rock

Dec 19/1941

Mindel

fram till slutet av 1970-talet. Deras uppgift var att övervaka ordningen i parkerna samt rapportera missförhållanden till Parkavdelningen.¹¹⁴ Patrulleringen verkar dock inte ha fokuserat på män som åtrår män utan snarare på barn och ungdomar. Visst finns det spår av att bekvämlighetsinrättningen övervakades. Exempelvis rapporterade ordningsvakt Gunnar Pettersson att han den 6 oktober 1941 "avvisat en herre, som stod och urinerade utanför kabinettet".¹¹⁵ Men övervakningen skedde sällan efter klockan tio på kvällen medan parkträffarna skedde senare.

Polisens förhållningssätt till parkträffarna förändrades också successivt, om man ser till hur de agerade på inkomna anklagelser. Som nämnts fick de redan 1930 ett tips om parkträffarna i Humlegården, som de inte agerade på. När liknande anklagelser inkom på 1940-talet var reaktionen annorlunda.¹¹⁶ Då började polisen övervaka toalettgästerna genom ett titthål i väggen till urinoaren. Genom detta titthål kunde de bevittna otukten med egna ögon och därigenom få till åtal i fall som annars var svåra att bevisa. Under 1940-talets början anhölls och åtalades över tjugo män för otukt. Även om lagen om otukt togs bort 1944 finns det tecken på att övervakningen av parkerna fortgick. I ett sammanträde mellan stadsträdgårdsmästaren och ordningspolisen utlovade stadsträdgårdsmästaren exempelvis "att polisen får disponera ordningsvaktstyrkan för speciella razzior, om så påfordras".¹¹⁷

Även om det skedde ett trendbrott på 1940-talet genom att övervakningen ökade finns det inget som tyder på att Parkförvaltningen gjorde några fysiska förändringar i Humlegården som påverkade parkträffarna. En ny urinoar placerad mot Engelbrektsgatan och utökade förrädslokaler föreslogs, men de kom aldrig till stånd.¹¹⁸ Den enda fysiska förändring som kan tänkas ha påverkat parkträffarna var att Parkavdelningen 1949 ändrade parkbänkarnas placering. Nu koncentrerades de i rader på mera upplysta platser, vilket inte gillades av alla. I ett klagomål till Parkavdelningen skrev exempelvis en missnöjd medborgare att det nu "stå en mängd bänkar hopade i rad" och att "parkbesökande i allmänhet icke tycka om att sitta i rader utan föredraga att sitta på spridda bänkar och gärna, där det är skuggigt på sommaren".¹¹⁹

Vänster sida: Polisens titthål i bekvämlighetsinrättningen i Humlegården, 1941. Stockholms stadsarkiv, Stockholms rådhusrätt, avdelning 6, brottsmål, 1941, nr 397.

Något måste göras åt ”homosexuella Humlegården”!

Om 1940-talet stod för ett trendbrott i föreställningen om parkträffar som ledde till ökad övervakning, kan 1950-talet ses som den stora brytpunkten när kontroll och kväsande av homosexuella träffar genomfördes på allvar. Det ska ses i ljuset av den mediehysteri som pågick under början av 1950-talet. I dagspressen radades de olika ”homosexaffärerna” upp med jämna mellanrum, där unga pojkar påstods utnyttjas av äldre homosexuella män. Homosexuella träffar började också beskrivas på nya sätt i början på 1950-talet. Det var först då som en central del av diskussionen berörde *var* homosexuella träffades. Humlegården blev den plats som diskuterades oftast i artiklarna.¹²⁰ I exempelvis artiklar om Kejneaffären beskrevs den homosexuella prostitutionen i Humlegården ofta.¹²¹ Artiklar kunde även bara antyda att Humlegården var skådeplats även om det skett på annan plats. I en artikel om ett mord på en homosexuell man hävdades exempelvis att ”alla spår ledde till Humlegården”, trots att det skett i ett privat hem.¹²²

”Till utskottet rapporterade polisintendent Hawor att fler än tjugo av alla bekvämlighetsinrättningar och urinkurer samt flertalet parker ”äro kända som tillhåll för homosexuella personer” eller ”lösa element och homosexuella”. Humlegården nämndes som en av dessa parker. Han förordade skärpt belysning, nedklippta buskar, ansade träd och att urinkurerna skulle bytas ut ”mot kurer för endast en person med möjlighet till insyn”.

Det är också under 1950-talet som kopplingen mellan homosexualitet och parker tydligt framträder i stadens arkiv. Ordet ”homosexuell” förekommer för första gången i Parkavdelningens diariier den 16 februari 1951 i ärendet ”Åtgärder för motverkande av homosexualitetens skadeverkningsar”.¹²³ Ärendet vittnar om ett omfattande utredningsarbete inom stadens olika förvaltningar i början på 1950-talet för att få bukt

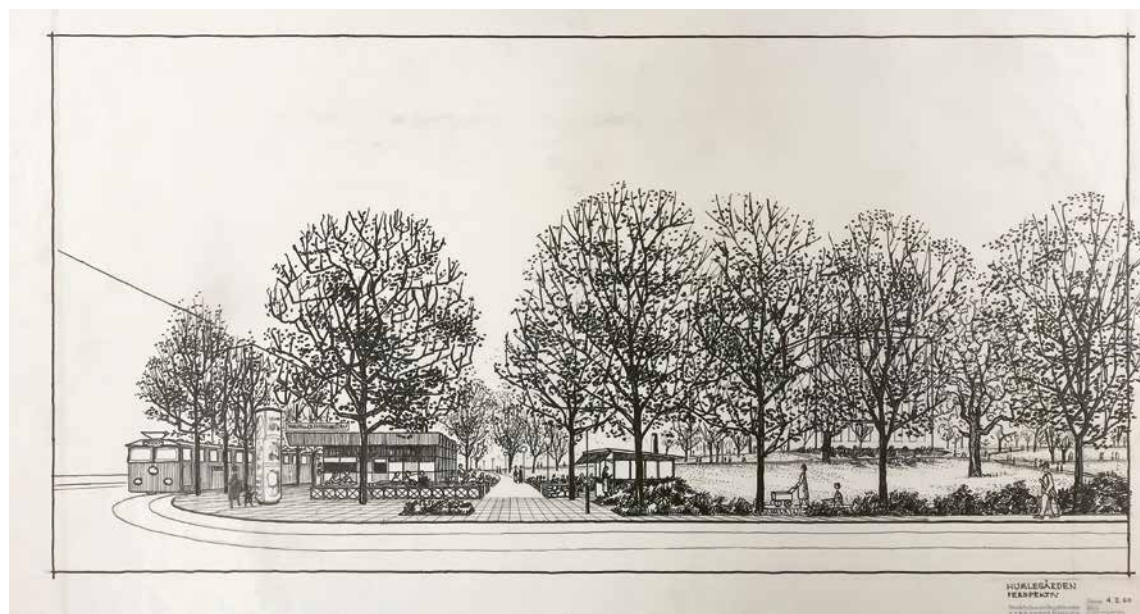
med den i dagspressen beskrivna homosexuella prostitutionen mellan unga män och vuxna. Ärendet startar med att Överståthållaren i juli 1950 kallade till möte där "motverkandet av homosexualitetens skadeverkningar" skulle diskuteras. Därefter tillsattes ett arbetsutskott som skulle förorda lösningar. Till utskottet rapporterade polisintendent Hawor att fler än tjugo av alla bekvämlighetsinrättningar och urinkurer samt flertalet parker "äro kända som tillhåll för homosexuella personer" eller "lösa element och homosexuella". Humlegården nämndes som en av dessa parker. Han förordade skärpt belysning, nedklippta buskar, ansade träd och att urinkurerna skulle bytas ut "mot kurer för endast en person med möjlighet till insyn". Vidare föreslog Hawor förstärkning av kriminalpolisens femte avdelning om tio konstuplar för patrullering under tiden mellan klockan tio på kvällen och två på natten. För Barnavårdsnämndens del föreslog barnavårdsdirektören Wrangson likaså utbyte av urinkurer men även "återupptagande och utbyggnad av ungdomsbyråns uppsökande verksamhet". I praktiken innebar det sistnämnda "patrullering" med jämna mellanrum inom staden under kvällar och nätter. I november samma år sammanträdde utskottet igen och förordade då att förslagen skulle realiseras.¹²⁴

I och med att föreställningen om homosexuella i Humlegården nu fanns i både dagspressen och i stadens förvaltningar kan vi anta att den även spridits mer brett i samhället. Det är också troligt att detta var orsaken till de starka reaktionerna inom staden. I januari 1951 begärde socialborgarrådet att Gatunämnden skulle vidta åtgärder "som nämnden kan finna påkallade". Till Gatukontoret inkom dessutom flera yttranden från bland annat Renhållningsavdelningen och Parkavdelningen. Renhållningsavdelningen gick igenom alla av polisen nämnda bekvämlighetsinrättningar och urinkurer och föreslog skärpt belysning och utbyte av urinkurerna mot "moderna enbåsigas kurer".¹²⁵ I Humlegården noterade man exempelvis att de två gamla urinkurerna av gjutjärn med plats för sju personer borde "utbytas mot moderna urinkurer, varvid det vore önskvärt att buskagen gallrades". Vidare föreslog de att toalettavgifter skulle återinföras vid bekvämlighetsinrättningen. Stadsträdgårdsmästare Blom förordade ökad belysning, starkare lampor,

Ny vänt hall vid Sturegatan, 1960. Notera att där en av urinkurerna stod har man öppnat upp ytan genom att lägga plattor och ta bort buskage. Kart- och ritningsarkivet hos Gatukontorets parkavdelnings arkiv, Stockholms stadsarkiv, ritning nr 121.203.

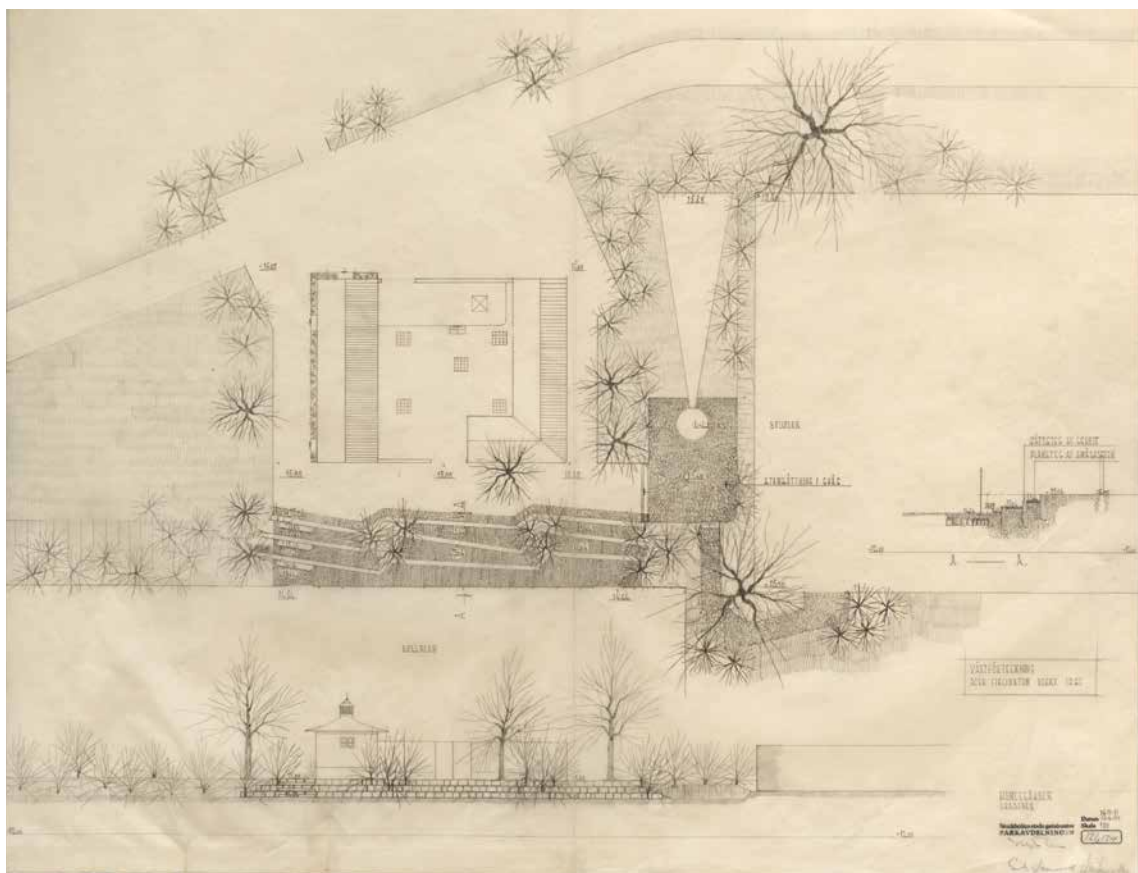
gallring av vegetation och fällning av träd vid de tjugotalet platser som polisen nämnt. I Humlegården föreslog han till exempel gallring av buskage, nya belysningspunkter vid urinkuren vid Sturegatan och bekvämlighetsinrättningen samt en ny parkväg vid bekvämlighetsinrättningen "varigenom urinoarens omgivningarna bli mer frilagda". Gatukontoret meddelade därefter Gatunämnden att de redan startat ett moderniseringsarbete av urinkurerna, vilket bland annat innebar att de gamla större kurerna ersattes med enmansbås. Prioriteringsordningen skedde efter polisens rekommendationer. Vidare meddelade Gatukontoret att de snarast skulle komma att "vidtaga åtgärder, som påkallats med avseende på skärpt belysning och gallring av växtligheten, där denna invid bekvämlighetsinrättningar och urinkurar är sådan, att den är ägnad att dölja ljusskygga förhållanden".¹²⁶

Genom detta, främst fysiska, arbete förändrades sedan sakta men säkert förutsättningarna för parkträffarna för män som åtrår män i Humlegården. Redan 1951 startade arbetet med ökad belysning utanför bekvämlighetsinrättningen.¹²⁷ Några år senare, 1954, var urinkuren mot



Engelbrektsplan utbytt mot en enbåsig urinkur.¹²⁸ I slutet av 1959 beslutades även om en större omvandling av Humlegården. I samband med omvandlingen revs bekvämlighetsinrättningen ”kring vilken de kriminella samlades” och nya toaletter inrymdes i Lidingöbanans vänthallsbyggnad vid Humlegården. Stadsträdgårdsmästare Blom menade att ”detta har avsevärt förbättrat förhållandena”.¹²⁹ I *Dagens Nyheter* var man glad att ”homofiltoaletten” nu var borta.¹³⁰ Samtidigt satsade man starkt på ”en omDispositionering och förstärkning av belysningen i parken, varigenom man hoppas, att det klientel, som besöker Humlegården efter mörkrets inbrott och givit parken ett mindre gott rykte, skall försvinna”.¹³¹ År

Plan för avsatser vid den nya bollplanen, 1951. Notera att byggnaden i bilden är den toalett för allmänheten som beskrivs i texten och byggdes först 1960 om till personalbyggnad för Parkavdelningen. Kart- och ritningsarkivet hos Gatu- kontorets parkavdelnings arkiv, Stockholms stads- arkiv, ritning nr 121.174.



1960 revs den sista urinkuren.¹³² Förutom detta fortgick samtidigt en "genom polis och ordningsvakter förstärkt bevakning i parken".¹³³ I en motion till stadsfullmäktige går det att utläsa att polisen gjorde "återkommande razzior för att upprätthålla ordningen" i Humlegården.¹³⁴ 1961 hade man infört den ökade belysningen "till de många ljusskygga elementens sorg men till hyggliga medborgares trivsel och glädje", gick det att läsa i dagstidningen.¹³⁵

Trots att det i de ovan nämnda utredningarna framkommit att fler än tjugo olika platser i staden var mötesplatser för homosexuella och att andra källor visar på en mer diversifierad geografi, fick Humlegården i dagspressen status som huvudmötesplats.¹³⁶ Detta trots att exempelvis Barnavårdsnämnden i en kartläggning av pojkprostitutionen 1949 noterat att i "Humlegården och Berzelii Park var inslaget av ungdomar icke påfallande". De menade istället att andra platser, som till exempel Söder Mälarstrand, var väl frekventerade.¹³⁷ Det är troligt att Humlegården med tiden blev en imaginär huvudskådeplats för homosexuella möten i det offentliga medvetandet. Men oavsett om det handlade om föreställningar eller faktisk praktik blev Parkavdelningen tvungen att agera hårt. Och då räckte det inte enbart med övervakning, utan även Humlegårdens fysiska struktur behövde förändras.



DISKUSSION

I inledningens vinjett träffades två män i Humlegården och talades vid på en parkbänk. Till synes var det inget utöver det ordinära – två främlingar möttes, talades vid och skildes åt. Källmaterial som beskriver liknande händelser i historien går lätt förbi utan större notis. Det är först när fokus läggs på rummets egenskaper som händelsen kan ges en annan tolkning. Humlegården var i folkminnet förknippat med homosexuella möten. Tolkningen kan då bli att det var två män som åtrår män som stiftade en ny bekantskap. Kunskap om olika stadsrum är med andra ord central för att tolka materialet. I det här kapitlet användes Humlegården som exempel för att visa hur en stadspark blir förknippad med vissa föreställningar. I linje med Lefebvres förståelse om rummet som en produkt av det sociala livet har tre delar beskrivits – parkideal, parkpraktik och parkföreställningar – vilka alla tillsammans skapar förståelsen av rummet.¹³⁸

I den första delen av kapitlet diskuterades hur borgerliga parkideal kom att påverka planer och förändringar av parken där behovet av avstånd till den tidigare parkens osedliga nöjen blev viktigt. Ett nytt gångsystem anlades där besökare kunde visa upp sig och mötas som främlingar utan att behöva bekanta sig med varandra. För arbetarnas fostran skulle, i denna kontext, vattenbutiken ersätta krogen. Barn skulle tuktas – beträd inte gräsmattan! Platser där osedlighet hade skett raderades helt enkelt från parkmiljön. I den andra delen i detta kapitel avhandlades hur detta påverkade parkpraktiken från att tidigare ha varit inriktad mot (osedliga) nöjen till en ordnad promenadpark där barnen kunde leka på avsedda platser. Här diskuterades även hur det till synes sedliga flanerandet kunde liknas vid vår tids cruising mellan män som åtrår män eftersom det hade samma bas – den nyfikna opersonliga promenaden där män som var främlingar kunde mötas. Samtidigt kom nya enkönade platser – urinkurer – till för att frigöra männens mobilitet i staden. Dessa blev också centrala punkter i stadsparken där män kunde träffas i skymundan utan större insyn av allmänheten. I den tredje delen diskuterades hur dessa manliga (otillåtna) nöjen kom att växa fram i det allmänna

medvetandet, först i liten skala bland personer som använde parken och polisen. Sedan, när dagspressen kom att börja skriva om homosexuella möten i Humlegården, blev parken huvudskådeplats. Det föranledde staden att övervaka och förändra den fysiska parken igen för att få den i linje med de borgerliga ideal som initialt legat till grund för parkens utformning.

Beskrivningen liknar en kamp om hur stadsträdgården skulle förstås där aktörer som stadsplanerare, arkitekter, politiker, poliser, debattörer och vanliga stadsbor försöker att skapa, definiera och ge Humlegården mening. Vissa av aktörerna har haft större möjligheter att utöva makt men har ändå inte lyckats att låsa fast förståelsen av stadsparken. När det borgerliga parkidealet återspeglats i användning av och föreställning om parken – som när idealet om Humlegården som ”promenadpark” präglade både parkpraktik och parkföreställning – fanns det ingen anledning att förändra parken även om det existerade parkpraktik i skymundan och alternativa beskrivningar av parken. Först när alternativa förståelser av rummet börjat konkurrera i lika styrka, där föreställning och praktik kunde rubba det borgerliga idealet, krävdes förändring. Som när Humlegården kom att förknippas med homosexualitet i parkpraktik och parkföreställning. När möten mellan män kom att beskrivas i dagspress och parkidealet som promenadpark kunde misstolkas som en cruisingpark – kom staden att tvingas cementera den borgerliga meningen av parken. Även om den förståelsen till stor del fortfarande är den mest förekommande i historiska beskrivningar, bidrar den här studien till att låta Humlegården bli ihågkommen som ett (temporärt) homosexuellt rum i Stockholms geografi.

Som nämnts på flera ställen i kapitlet ska inte denna analys ses som ett bevis på att Humlegården var den enda eller den viktigaste platsen för män som åtrår män. Genom analysen av parkideal, parkpraktik och parkföreställningar belyser detta kapitel ett rum i Stockholm där Humlegården lyfts fram som en homosexuell skådeplats. I Lefebvres förståelse av rummet som en produkt av det sociala livet kom inget annat rum där män som åtrår män träffades i att diskuteras på samma vis.

KÄLLOR OCH LITTERATUR

Otryckta källor

Hallwylska museets arkiv (HMA)

Claudelín, Bengt *"Dass"-Buch*

Kungliga biblioteket (KB)

Svenska dagstidningar 1902–1960

Nils Santessons arkiv, Santessons dagböcker,

1919-10-06 samt 1926-0824

Stockholms stadsarkiv (SSA)

Drätselnämndens andra avdelnings arkiv (Drät.)

1880–1920

Gatukontorets parkavdelnings arkiv (G.Park.)

1900–1950 (inklusive kart- och ritningsarkivet)

Gatukontorets parkavdelnings polisrapporter 1941–

1960

Stadsbyggnadskontorets kart- och ritningsarkiv

(St.Kart.)

Stockholm stads kommunfullmäktigettryck 1870–1960

Stockholm stads årsberättelser för perioden 1870–1910

Stockholms rådhusrätt (St.Råd.), Avdelning 1–8,

Avdelningen för brottmål 1880–1944 (baserat på mål
funna av Greger Eman samt Jens Rydström)

Överståthållarämbetet (ÖÅ). Polisärenden,

Kriminalavdelningen, FIVb 1874–1905

Överståthållarämbetet (ÖÅ). Polisärenden. Kriminal-

avdelningens 5:e rotel, E:2 ink. Klagomål och

angivelser. 1919–1945

Stadsmuseet i Stockholms (SSM)

Pressklippssamlingen, Humlegården, 1850-talet

och framåt

Topografica, Vol 11

Muntliga källor

Sveriges meteorologiska och hydrologiska institut (SMHI)

Sverker Hellström, klimatolog vid Enheten för statistik
och information. Korrespondens via e-post den 10
och 11 februari 2020, utskrift i författarens ägo.

Tryckta källor

Stockholms gasverk, 1903. *Stockholms belysning.*

*Utgifven med anledning af Gasverkets femtio-
åriga tillvaro, den 18 december 1903.* Stockholm:
Stockholms gasverk.

Stockholms kommunalförvaltning, 1869. *Berättelse
angående Stockholms kommunalförvaltning jämte
statistiska uppgifter för samma och föregående tid.*
Stockholm: Stockholms kommunalförvaltning.

Stockholms kommunalförvaltning, 1872. *Berättelse
angående Stockholms kommunalförvaltning jämte
statistiska uppgifter för samma och föregående tid.*
Stockholm: Stockholms kommunalförvaltning.

Stockholms kommunalförvaltning, 1876. *Berättelse
angående Stockholms kommunalförvaltning jämte
statistiska uppgifter för samma och föregående tid.*
Stockholm: Stockholms kommunalförvaltning.

Stockholms kommunalförvaltning, 1877. *Berättelse
angående Stockholms kommunalförvaltning jämte
statistiska uppgifter för samma och föregående tid.*
Stockholm: Stockholms kommunalförvaltning.

Stockholms kommunalförvaltning, 1878. *Berättelse
angående Stockholms kommunalförvaltning jämte
statistiska uppgifter för samma och föregående tid.*
Stockholm: Stockholms kommunalförvaltning.

Stockholms kommunalförvaltning, 1879. *Berättelse
angående Stockholms kommunalförvaltning jämte
statistiska uppgifter för samma och föregående tid.*
Stockholm: Stockholms kommunalförvaltning.

Stockholms kommunalförvaltning, 1880. *Berättelse
angående Stockholms kommunalförvaltning jämte
statistiska uppgifter för samma och föregående tid.*
Stockholm: Stockholms kommunalförvaltning.

Stockholms kommunalförvaltning, 1881. *Berättelse
angående Stockholms kommunalförvaltning jämte
statistiska uppgifter för samma och föregående tid.*
Stockholm: Stockholms kommunalförvaltning.

Stockholms kommunalförvaltning, 1882. *Berättelse
angående Stockholms kommunalförvaltning jämte
statistiska uppgifter för samma och föregående tid.*
Stockholm: Stockholms kommunalförvaltning.

- Stockholms kommunalförvaltning, 1883. *Berättelse angående Stockholms kommunalförvaltning jämte statistiska uppgifter för samma och föregående tid*. Stockholm: Stockholms kommunalförvaltning.
- Stockholms kommunalförvaltning, 1884. *Berättelse angående Stockholms kommunalförvaltning jämte statistiska uppgifter för samma och föregående tid*. Stockholm: Stockholms kommunalförvaltning.
- Stockholms kommunalförvaltning, 1885. *Berättelse angående Stockholms kommunalförvaltning jämte statistiska uppgifter för samma och föregående tid*. Stockholm: Stockholms kommunalförvaltning.
- Stockholms kommunalförvaltning, 1886. *Berättelse angående Stockholms kommunalförvaltning jämte statistiska uppgifter för samma och föregående tid*. Stockholm: Stockholms kommunalförvaltning.

Litteratur

- Asker, Bertil, 1986. *Stockholms tekniska historia 2. Stockholms parker. Innerstaden*. Stockholm: Liber.
- Bell, David, 1995. "Perverse Dynamics, Sexual Citizenship and the Transformation of Intimacy". I Bell, David och Valentine, Gill (red.). *Mapping Desire. Geographies of Sexualities*. London: Routledge, s. 304–317.
- Bärthel, Himlar, 2000. "Tempel aus Gusseisen". *Berlinische Monatsschrift* 11 (2000), s. 26–35.
- Chauncey, George, 1994. *Gay New York. Gender, Urban Culture, and the Making of the Gay Male World, 1890–1940*. New York: Basic Books.
- Chauncey, George, 2014. "Privacy Could Only Be Had in Public. Gay Uses of the Street (1995)". I Giesecking, Jen Jack, Low, Setha, Saegert, Susan, Mangold, William och Katz, Cindi (red.). *The people, place, and space reader*. Hoboken: Routledge, s. 202–206.
- Deland, Mats, 2016. "The social park. Stockholm, 1900–1939". I Clark, Peter (red.). *The European City and Green Space: London, Stockholm, Helsinki and St. Petersburg, 1850–2000*. Aldershot: Ashgate, s. 151–164.
- Dufwa, Arne och Pehrson, Mats, 1989. *Stockholms tekniska historia. Snöröjning, renhållning och återvinning*. Stockholm: Stockholmia förlag.
- d'Emilio, John, 1989. "The homosexual menace: the politics of sexuality in Cold War America". I Lee Peiss, Kathy, Simmons, Christina och Padgug, Robert A. (red.). *Passion and power. Sexuality in history*, Philadelphia: Temple University Press, s. 226–240.
- Edlund, Bengt, 2018. *Vårt gröna Stockholm. Parker, parklekar, promenader och konst*. Stockholm: Stockholmia förlag.
- Ehrensverd, Ulla, 1970. *Kungl. Humlegården*. Stockholm: Billbergs bokhandel.
- Eman, Greger, 1999. "Café Frisk Luft. Den homo-sexuella infrastrukturen i Stockholm 1880–1920". I Silverstolpe, Fredrik, Eman, Greger, Parikas, Dodo, Rydström, Jens och Söderström, Göran (red.). *Sympatiens hemlighetsfulla makt: Stockholms homosexuella 1860–1990*. Stockholm: Stockholmia förlag, s. 104–127.
- Ericsson, Martin och Brink Pinto, Andrés, 2019. *Den bråkiga staden. Ungdomsupplopp och ungdomspolitik i efterkrigstidens Stockholm*. Stockholm: Stockholmia förlag.
- Evans, Jennifer, 2003. "Bahnhof boys: policing male prostitution in post-Nazi Berlin". *Journal of the History of Sexuality* 12(4), s. 605–636.
- Fierro, Alfred, 1996. *Histoire et dictionnaire de Paris*. Paris: Laffont.
- Granberg, Björn, 2008. "Stockholm i mitten av 1800-talet, en ursprunglig röra". I Pettersson, Ronny, Fuehrer, Paul och Höjer, Mattias (red.). *Bekvämlighetsrevolutionen. Stockholms hushållen och miljön under 150 år och i framtiden*. Stockholm: Stockholmia förlag, s. 18–57.
- Hekma, Gert 1999. "Amsterdam". I Higgs, David (red.). *Queer Site. Gay Urban Histories Since 1600*. London: Routledge, s. 61–88.
- Hellgren, Christina och Wiorek, Lena, 2007. "Allmänna parker och odlingar i Stockholm ca 1870–1970". Årsbok för Riksarkivet och landsarkiven 2007, s. 86–113.
- Houlbrook, Matt, 2000. "The private world of public urinals: London 1918–57". *The London Journal* 25(1), s. 52–70.
- Humphreys, Laud, 2017 [1970]. *Tearoom trade. Impersonal sex in public places*. London: Routledge.

- Lefebvre, Henri och Nicholson-Smith, Donald, 1991. *The production of space*. Oxford: Blackwell.
- Lundin, Claës, 1890. *Nya Stockholm*. Stockholm: Hugo Gebers förlag.
- Lysholm, Gustaf Adolf, 1973. *När jag var femton år*. Stockholm: Bonnier.
- Malmström, Birgit, 1942. *Stockholms elektricitetsverk 1892–1942*. Några data ur verkets utveckling. Stockholm: Elektricitetsverket.
- Mandén-Örn, Kerstin, 2009. "Älskade parker. 1800-talets mötesplats för flanörer och stöjiga barn". I Sörenson, Ulf (red.). *Stockholm. Den gröna staden*, Stockholm: Samfundet Sankt Eriks årsbok, s. 114–119.
- Manns, Ulla, 2018. "Om synlighet och läsbarhet. Samkönad sexualitet och kvinnorörelsens historiskrivning". I Borgström, Eva och Markusson Winkvist, Hanna (red.). *Den kvinnliga tvåsamhetens frirum. Kvinnor i kvinnorörelsen 1890–1960*. Stockholm/Göteborg: Appell förlag, s. 297–317.
- Nilsson, Arne, 1998. *Såna & riktiga karlar. Om manlig homosexualitet i Göteborg decennierna kring andra världskriget*. Göteborg: Anamma.
- Nolin, Catharina, 1999. *Till stadsbornas nytta och förlustande. Den offentliga parken i Sverige under 1800-talet*. Stockholm: Byggförlaget.
- Nolin, Catharina, 2016. "Stockholm's urban parks: meeting places and social contexts from 1860 to 1930". I Clark, Peter (red.). *The European City and Green Space. London, Stockholm, Helsinki and St. Petersburg, 1850–2000*. Aldershot: Ashgate, s. 135–150.
- Norrhem, Svante, Rydström, Jens och Winkvist, Hanna, 2008. *Undantagsmänniskor. En Svensk HBT-historia*. Stockholm: Norstedts akademiska förlag.
- Parikas, Dodo, 1999. "Stockholms soldaters hemliga liv. Unga soldater och civila män". I Silverstolpe, Fredrik, Eman, Greger, Parikas, Dodo, Rydström, Jens och Söderström, Göran (red.). *Sympatiens hemlighetsfulla makt. Stockholms homosexuella 1860–1990*. Stockholm: Stockholmia förlag, s. 522–553.
- Petersson, Britta, 1990. "Pressklipp i Faktarummet". *Stadsvandringar 13*, Stockholm: Stockholms stadsmuseum, s. 92–102.
- Petersson, Stig-Åke, 1983. *Bara bögförtrycket blomstrade. Samhällets åtgärder mot den sk kriminella homosexualiteten i Stockholm under 1950-talet*. Stockholm: Rosa Rummet.
- Pålsson, Ann, 2017. *Parkstaden. Stockholms landskap och stadens rum*. Stockholm: Samfundet S:t Erik.
- Ross, Andrew Israel, 2019. *Public City/Public Sex. Homosexuality, Prostitution, and Urban Culture in Nineteenth-Century Paris*. Philadelphia: Temple University Press.
- Rydström, Jens, 1999. "Polisen och de perversa. Klagomål och angivelser rörande homosexualitet 1925–1944". I Silverstolpe, Fredrik, Eman, Greger, Parikas, Dodo, Rydström, Jens och Söderström, Göran (red.). *Sympatiens hemlighetsfulla makt. Stockholms homosexuella 1860–1990*, Stockholm: Stockholmia förlag, s. 371–387.
- Rydström, Jens, 2003. *Sinners and citizens. Bestiality and homosexuality in Sweden, 1880–1950*. Chicago: University of Chicago Press.
- Schlör, Joachim, 1998. *Nights in the Big City. Paris, Berlin, London 1840–1930*. Översättning av Pierre Gottfreid Imhof och Dafydd Rees Roberts. London: Reaktion books.
- Sibalis, Michael, 1999. "Paris". I Higgs, David (red.). *Queer Sites. Gay Urban Histories Since 1600*, London: Routledge, s. 10–37.
- Silvander, Johan, 1998. "Humlegården. En folklig park i Stockholm". I Andrén, Anders (red.). *Staden. Himmel eller helvete. Tankar om människan i staden*, Stockholm: Informationsförlaget, s. 69–87.
- Silverstolpe, Fredrik, Eman, Greger, Parikas, Dodo, Rydström, Jens och Söderström, Göran, 1999. *Sympatiens hemlighetsfulla makt. Stockholms homosexuella 1860–1990*. Stockholm: Stockholmia förlag.
- Steorn, Patrik, 2010. "Queer in the museum: Methodological reflections on doing queer in museum collections". *Lambda Nordica. Tidskrift om homosexualitet* (3–4), s. 119–122.
- Stone, Amy och Cantrell, Jaime, 2015. "Something Queer at the Archive". I Stone, Amy och Cantrell, Jaime (red.). *Out of the Closet, Into the Archives. Researching Sexual Histories*, New York: State University of New York Press, s. 1–22.

- Söderström, Göran, 1999. "Homosexaffärernas' och 'rättsrötans' tid". I Silverstolpe, Fredrik, Eman, Greger, Parikas, Dodo, Rydström, Jens och Söderström, Göran (red.). *Sympatiens hemlighetsfulla makt. Stockholms homosexuella 1860–1990*, Stockholm: Stockholmia förlag, s. 412–421.
- Tamagne, Florence, 2000. *Histoire de l'homosexualité en Europe. Berlin, Londres, Paris, 1919–1939*. Paris: Seuil.
- Trumbach, Randolph, 1999. "London". I Higgs, David (red.). *Queer Sites: Gay Urban Histories Since 1600*. London: Routledge, s. 89–111.
- Turner, Mark, 2003. *Backward glances. Cruising the queer streets of New York and London*. London: Reaktion Books.
- Vanegas, Angela, 2003. "Representing lesbians and gay men in British social history museums". I Sandell, Richard (red.). *Museums, society, inequality*, London: Routledge, s. 98–109.
- Wahlberg, Gunvor, 1998. "Humlegården". I Callert-Holmgren, Kerstin och Höglund, Margaretha (red.). *Stockholm. Vår gröna stad. En vandring i parker och trädgårdar*. Falköping: Hushållningssällskapens Multimedia, s. 29–36.
- Wängberg-Eriksson, Kristina, 1983. *Humlegården genom tiderna*. Stockholm: Stockholms universitet (avhandling).

Slutnoter

- 1 Alla namn i texten är genomgående ändrade till för tiden vanligt förekommande namn. Exemplet bygger på ett rättsfall i Stockholms stadsarkiv, Stockholms rådhusrätt (St.Råd.) 1903.3.164 samt information från SMHI:s historiska källor gällande väder.
- 2 Se t.ex. Asker 1986; Deland 2016; Edlund 2018; Ehrensvärd 1970; Hellgren och Wiorek 2007; Mandén-Örn 2009; Nolin 1999, 2016; Pålsson 2017; Silvander 1998; Wahlberg 1998; Wängberg-Eriksson 1983. Notera att Silvander 1998 nämner det i förbigående.
- 3 Lefebvre och Nicholson-Smith 1991.
- 4 Steorn 2010, s. 125–126; Vanegas 2003, s. 98–99; Stone och Cantrell 2015, s. 3.
- 5 Se t.ex. Manns 2018; Rydström 2003; Norrhem m.fl. 2008; Silverstolpe m.fl. 1999.
- 6 Se t.ex. Rydström 2003.
- 7 Jfr med tidigare analyser av samma källmaterial i arbeten av Rydström 2003 och Eman 1999.
- 8 Se Petersson 1990.
- 9 Nolin 2016, s. 111.
- 10 Nolin 1999, s. 48–52.
- 11 Nolin 2016, s. 112–113.
- 12 Stockholms kommunalförvaltning 1876, s. 80–81.
- 13 SSM, Pressklippssamling, *Svenska Dagbladet* 19 juli 1925.
- 14 SSM, Pressklippssamling, *Svenska Dagbladet* 23 juni 1911.
- 15 Nolin 2016, s. 113.
- 16 Stockholms kommunalförvaltning 1872, s. 62.
- 17 Stockholms kommunalförvaltning 1880, s. 52.
- 18 Nolin 1999, s. 310.
- 19 Edlund 2018, s. 36, 198.
- 20 Stockholms kommunalförvaltning 1879, s. 103; 1880, s. 107; 1881, . 91; 1882, s. 71; 1883, s. 95; 1884, s. 135; 1885, s. 133.
- 21 Edlund 2018, s. 200; Wahlberg 1998, s. 36.
- 22 Edlund 2018, s. 200; Wahlberg 1998, s. 36.
- 23 SSM, Pressklippssamling (A163/1941), 1908 samt Svenska dagbladet 26 juni 1920.
- 24 Lundin 1890, s. 48.
- 25 Lundin 1890, s. 49.
- 26 Ross 2019, s. 61–66.
- 27 Se Bärthel 2000, s. 26–31, och Fierro 1996, s. 1176–1178.
- 28 SSA, Kommunfullmäktigetryck, 1881, bihang 30, s. 21.

- 29 Dufwa och Pehrson 1989, s. 179.
- 30 SSA, Kommunfullmäktigetryck, 1885, bihang 111, s. 62.
- 31 SSA, Kommunfullmäktigetryck, 1896, bihang 60, s. 49.
- 32 SSA, Kommunfullmäktigetryck, 1870, bihang 20, s. 40; 1883, bihang 44, s. 51; 1907, bihang 96, s. 104. Det kan jämföras med Paris som redan 1843 hade 468 urinkurer för mer än en person utställda i staden (Fierro 1996, s. 1176–1178).
- 33 SSA, Drät., Protokoll, 1885, s. 287–288.
- 34 SSA, Drät., Protokoll, 1886, s. 30.
- 35 SSA, Drät., Protokoll, 1886, s. 171.
- 36 Stockholms kommunalförvaltning 1886, s. 97.
- 37 Sibalis 1999, s. 19–20.
- 38 Chauncey 1994, s. 65; Hekma 1999, s. 70–73; Trumbach 1999, s. 106.
- 39 Rydström 2003, s. 275.
- 40 SSA, ÖÄ., Polisärenden, Kriminalavdelningen, FIVb, Pm ang. sedlighetsförbrytare 1883–1900, 132 sidor.
- 41 SSA, ÖÄ., Pm ang. sedlighetsförbrytare 1883–1900, s. 93–94, 97.
- 42 SSA, ÖÄ., Pm ang. sedlighetsförbrytare 1883–1900, s. 99. Jfr även tidigare tolkningar i Eman 1999 och Rydström 2003.
- 43 Se t.ex. Humphreys 2017, Eman 1999 och Nilsson 1998.
- 44 Bell 1995, s. 304–309.
- 45 Sammantaget 137 rättsfall under perioden 1880–1943, jfr med tidigare analys av samma material i Rydström 2003 och Eman 1999. Endast fall där båda är över 15 år har beaktats.
- 46 SSA, St.Råd., 1911.3.380.
- 47 SSA, St.Råd., 1911.5.201.
- 48 Bengt Claudelin kallade boken för ”Dass”-Buch I, vilket sannolikt anspelar på das Buch på tyska, som i sin tur betyder ”boken” på svenska. Dassboken börjar med ett utklipp ur en artikel från *Dagens Nybeter* den 13 april 1911 där toalettklotter sammankopplas med annonser för homosexuella möten i en bekvämlighetsinrättning på Skeppsholmen, men notera att Claudelin tecknade ned klotter flera år tidigare.
- 49 HMA, Claudelins ”Dass”-Buch (Claud.), s. 34.
- 50 Parikas 1999.
- 51 SSA, St.Råd. 1903.3.164.
- 52 Turner 2003, s. 9.
- 53 Chauncey 2014, s. 202–206.
- 54 Bland pläderingarna från ÖÄ finns en polisrapport i vilken det anhålls om belysning i en urinkur på Skeppsholmen. I rapporten beskrivs att unga män uppehåller sig vid urinkuren. En poliskonstapel befarar att de sysslösa unga männen ska begå fickstölder. SSA, Drät., Handlingar, 1903, Diarienummer 232.
- 55 Nolin 1999, s. 23; Granberg 2008, s. 19, 37.
- 56 Granberg 2008, s. 40.
- 57 SSA, Drät., Protokoll, 1894.
- 58 Fierro 1996, s. 1176–1178, Bärthel 2000, s. 26–31.
- 59 Schlör 1998, s. 217.
- 60 Malmström 1942, s. 11.
- 61 Stockholms gasverk 1903, s. 107–108.
- 62 Stockholms kommunalförvaltning 1877, s. 90.
- 63 Stockholms kommunalförvaltning 1878, s. 129.
- 64 SSM, Pressklippssamling, Stockholms Dagblad 1 maj 1885.
- 65 SSA, Drät., Protokoll, 1887, s. 5, Diarienummer 313; 1892, s. 402 samt Drät., Handlingar, 1887, Diarienummer 313.
- 66 SSA, Drät., Protokoll, 1885, s. 647; 1890, s. 783, Diarienummer 417; 1891, s. 736; 1892, s. 399; 1892, s. 450; Kommunfullmäktigetryck, 1894, utlåtande 110, s. 20.
- 67 SSA, Drät., Handlingar, 1894, Diarienummer 211.
- 68 SSA, Drät., Handlingar, 1894, Diarienummer 112.
- 69 SSA, Drät., Protokoll, 1894, s. 573.
- 70 SSA, ÖÄ., Pm ang. sedlighetsförbrytare 1883–1900, onummerad sida.
- 71 SMHI 2020.
- 72 SSA, ÖÄ., Pm ang. sedlighetsförbrytare 1883–1900, onummerad sida.
- 73 SMHI 2020.

- 74 SSA, ÖÄ, Pm ang. sedlighetsförbrytare 1883–1900, 7 november, onummerad sida.
- 75 SSA, ÖÄ, Pm ang. sedlighetsförbrytare 1883–1900, 6 november, onummerad sida.
- 76 SSA, Drät., Protokoll, 1894.
- 77 Chauncey 1994, s. 65.
- 78 Trumbach 1999, s. 104; Hekma 1999, s. 70–72; Sibalis 1999, s. 19–20.
- 79 Hekma 1999, s. 72.
- 80 Se t.ex. Rydström 1999 och Lysholm 1973.
- 81 Rydström 2003, s. 159–165.
- 82 Söderström 1999, s. 420–421.
- 83 Söderström 1999, s. 420–421.
- 84 Söderström 1999, s. 421.
- 85 Petersson 1983, s. 35.
- 86 Evans 2003, s. 621–625; Tamagne 2000, s. 9.
- 87 d’Emilio 1989, s. 226–240.
- 88 Hekma 1999, s. 72.
- 89 Hekma 1999, s. 81; Sibalis 1999, s. 22; Houlbrook 2000, s. 60.
- 90 *Dagens Nyheter* 11 april 1911.
- 91 *Dagens Nyheter* 3 juni 1932.
- 92 I Parikas 1999 studier av soldatprostitutionen har han hittat artiklar i veckotidskriften Fäderneslandet där olika platser diskuteras redan på 1920-talet. Exempelvis nämndes att soldatprostitution skedde på ”Sturegatan, Hamngatan, Nybroplan, Karlavägen och i Humlegården” (Fäderneslandet 1919-04-09) samt på ”Vallhallavägen – [...] via Stureplan, Tornbergs klocka, Strandvägen, Djurgårdsbron [...]” (Fäderneslandet 1921-07-09). Det innebär dock att inga specifika platser fixeras utan att större områden diskuteras.
- 93 SSA, G.Park., 1928, ärende 687.
- 94 SSA, G.Park., 1929, ärende 13.
- 95 SSA, St.Kart., 299, 1925.
- 96 SSA, St.Kart., F22a/5, 1930.
- 97 *Stockholms Tidning* 5 april 1935.
- 98 *Stockholms Tidning* 6 april 1935.
- 99 SSA, G.Park., 1937, ärende 509.
- 100 SSA, G.Park., 1938, ärende 175, 229 samt 741.
- 101 Deland 2016, s. 137.
- 102 Hekma 1999, s. 70–72.
- 103 KB, Nils Santessons arkiv, Santessons dagböcker, 1919-10-06 samt 1926-08-24.
- 104 Parikas 1999, s. 522–553.
- 105 HMA, Claud., s. 9, 226
- 106 SSA, Drät., Handlingar, 1916, Diarienummer 216.
- 107 SSA, ÖÄ, Krimavd. 5:e rotel, E Ink handlingar, 1930–1934. Brev 1930-04-28.
- 108 Petersson 1983, s. 120.
- 109 Rydström 2003, s. 254–268.
- 110 *Dagens Nyheter* 24 juli 1943.
- 111 SSA, G.Park., 1940, ärende 905.
- 112 SSA, G.Park., 1941, ärende 144.
- 113 Se exempelvis SSA, G.Park., 1941, ärende 144; 1943, ärende 43; 1948, ärende 1429.
- 114 Silvander 1998, s. 83.
- 115 SSA, G.Park., Parkordningsvakternas rapporter, 1941.
- 116 Rydström 2003, s. 254–268.
- 117 SSA, G.Park., 1949, ärende 1613.
- 118 SSA, G.Park., 1941, ärende 944; 1947, ärende 149, 390.
- 119 SSA, G.Park., 1949, ärende 789.
- 120 Ericsson och Brink Pinto 2019 visar även i Den bråkiga staden att Berzelii park figurerade flitigt i diskussionerna om var homosexuella träffades.
- 121 Se t.ex. *Svenska Dagbladet* 11 november 1950.
- 122 *Expressen* 8 december 1950.
- 123 SSA, G.Park., 1951, ärende 273.
- 124 SSA, Gatukontoret, 1951, ärende 487.
- 125 Moderna urinkurer kan antas vara den enbåsigaste urinkuren ”telefonkiosktypen” som började införas från 1920-talet och framåt (Dufwa och Pehrson 1989, s. 181).
- 126 SSA, Gatukontoret, 1951, ärende 487.
- 127 SSA, G.Park., 1951, ärende 530.
- 128 SSA, G.Park. kart- och ritningsarkiv, 121.194, 1954.
- 129 SSA, Kommunfullmäktigetryck, 1960, utlåtande 230, s. 2390.
- 130 *Dagens Nyheter* 9 september 1951.
- 131 SSA, Kommunfullmäktigetryck, 1960, bihang 18.
- 132 SSA, G.Park. kart- och ritningsarkiv, 121.200, 1960.

- 133 SSM, Topografica, Vol 11. Hornsgataspuckeln – Hötorget, Humlegården, Skrivelse om ”De aktuella förhållandena i Humlegården, om vilken mer eller mindre vederhäftiga rykten varit i svang under en följd av år” av Holger Blom till Gatunämnden 28 januari 1960.
- 134 SSA, Kommunfullmäktigetryck, 1959, motion 56, s. 143.
- 135 *Svenska Dagbladet* 4 mars 1960.
- 136 Se t.ex. Rydström 2003 och Söderström 1999.
- 137 SSA, ÖÄ, Betänkande från Kommitté för motverkande av homosexualitetens skadeverkningar, 1950, bilaga 15 ”Rapport över ’speciellt uppdrag’”, s. 3.
- 138 Lefebvre och Nicholson-Smith 1991.



Ett stort tack till Jens Rydström för hans generösa delning av material och tidigare arbete. Även ett tack till Jean-Yves Duriaux som översatt texter från franska.