



ETT PLANK PÅ STUREPLAN

Karin Carlsson och Rebecka Lennartsson

Mitt föräldrahem låg i Stockholm i en stadsdel å stadens ytterkant, som dåför tiden ansågs förnämlig och som kallades "Villastaden". Adress: Villagatan 1 hörnet av Karlavägen. [...]. Karlavägen [slutade] i ett sågverk. Bakom detta "träsket" som ansågs farligt. Men över detta "farliga" obebodda område tog min äldsta bror dagligen en genväg till skolan Norra Real. [---] Vid Stureplan ungefär där Kungsgatan nu begynner var det plank och bakom planken ambulerande cirkussällskap, menageri eller zigenare. Vi var förbjudna gå dit.¹

NÄR KVINNOSAKSKVINNAN SIGNE Henschen berättar om sin uppväxt i Villastaden på Östermalm i Stockholm runt sekelskiftet 1900 nämner hon i förbigående ett plank.² Det ska ha legat vid Stureplan, mitt i nutidsstadens pulserande centrum. Minnesbilden av planket är en detalj ur en omfattande intervju som konsthistorikern Birgit Gejvall genomförde 1951 när hon arbetade med sin doktorsavhandling om 1800-talets Stockholmsbostad.³ I det sammanhanget var planket ointressant. Det nämns heller inte i den avhandling som intervjuerna låg till grund för.

För den här boken, och det forskningsprojekt den bygger på, är planket en betydelsemättad symbol snarare än ett perifert minne, laddad med flera av modernitetens nyckelkoder och dualism: det planerade och det oordnade, det rena och det smutsiga, det exponerade och det osynliggjorda, det välbekanta och det främmande, det hotfulla och lockande. Stadens fysiska gränsmarkörer berättar om både avskiljande och sortering av människor och platser och om de ständiga överskridanden de lockat till. Samtidigt är planket en rest från en försvinnande stad, präglad av låg träbebyggelse och fätrampade gator i kontrast till en framväxande modern stenstad, där gränser skulle komma att manifesteras på helt andra sätt.

Planket i Henschens historia tjänar också som exempel på några aspekter av relationen mellan kulturminnesinstitutioner och forskning som vi vill betona. Dels vikten av att göra den mångfald av historier som ryms i samlingarnas skattgömmor tillgängliga för fler, dels betydelsen av att forskare lämnar egna spår i arkiv och samlingar. Materialet från Gejvalls bostadsundersökning ger en mycket rik inblick i det borgerliga 1800-talets bostadsskick. Utöver intervjuerna innehåller samlingen foton, ritningar och i vissa fall även planer över våningarnas möblering. Men materialet rymmer fler intressanta uppslag och perspektiv än vad Gejvall efterfrågade. Tack vare att detta forskningsmaterial arkivlagts kan det ligga till grund för ny forskning där dagens historiker, etnologer och kulturgeografer låter det svara på helt andra frågor än de Gejvall var intresserad av.⁴

Barndomens plank i Henschens minnen är del av ett urbant universum präglat av barnets känslor av hemhörighet och rädslor. Det ingår i berättelsen om en flickas uppväxt i Villastaden, en förnäm stadsdel byggd mellan 1870 och 1890 med ståtliga villor och små förgårdar mellan gata och hus. Villan Henschen växte upp i var ett enfamiljshus om 14 rum samt kök, serveringsrum, vinterträdgård, bad- och portvaktsrum. I rummen rörde sig hennes föräldrar och fyra syskon samt en tjänstestab om sex – tidvis åtta – personer.⁵ I kvarteren norr om Humlegården bodde släktingar och vänner i liknande villor. Uppväxten präglades av ljusa minnen: den vackra trädgården med violer i gräsmattan, choklad och tända ljus under den mörka och kalla årstiden. Samtidigt fanns, som



Plank vid Lutternsgatan,
nuvarande Kungsgatan
mot Stureplan. Foto:
Kasper Salin, 1900–1905.
Stadsmuseet i Stockholm.

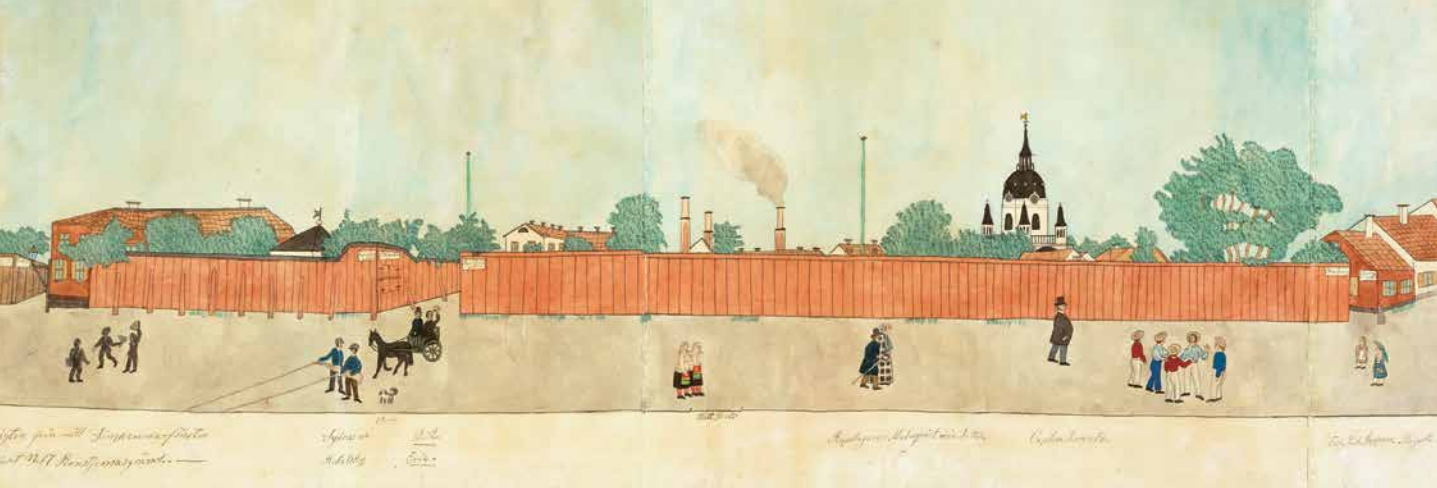
Plank längs med Lilla
Träskgatan, österut mot
Humlegården. Foto: Lars
Larsson, Larssons Ateljé,
1903. Stadsmuseet
i Stockholm.

Barn som tar del av vad som utspelar sig på andra sidan av ett plank. Foto: Gunnar Lundh, 1933. Nordiska museets arkiv, Gunnar Lundhs arkiv, Kontaktark NMA: 0082263.

det inledande citatet visar, det hotfulla och skrämmande precis intill: träsket på andra sidan av sågverket och Lilljansskogen bortom Sofiahemmet. Barndomens faror representerades av det främmande och förbjudna. Fyllgubbarna, som på vägen mellan hem och skola dök upp både i Iversons gränd och utanför portvakt Carlssons kombinerade mjölk- och ölbutik. Och vid Stureplan, ungefär där Kungsgatan nu börjar, reste sig alltså planket som kittlade barnens fantasi.

Planket utgjorde en fysisk skiljelinje som väckte nyfikenhet på det som gömde sig på andra sidan, fantasier som fick kraft genom historier om positivhalare, "zigenarföljen" och italienska lindansare som omgav platsen. Men plank lämnar sällan fysiska spår till eftervärlden. De hör till urbanitetens förgängliga materialitet, alltför flyktigt för att ses som en del av den solida stenstaden. Inte heller på kartor eller i stadsplaner återfinns planket. Det tycks aldrig ha ritats in på någon aggregerad bild av stadsdelen. Kanske har det rent av aldrig funnits, kanske mindes Signe Henschen fel.



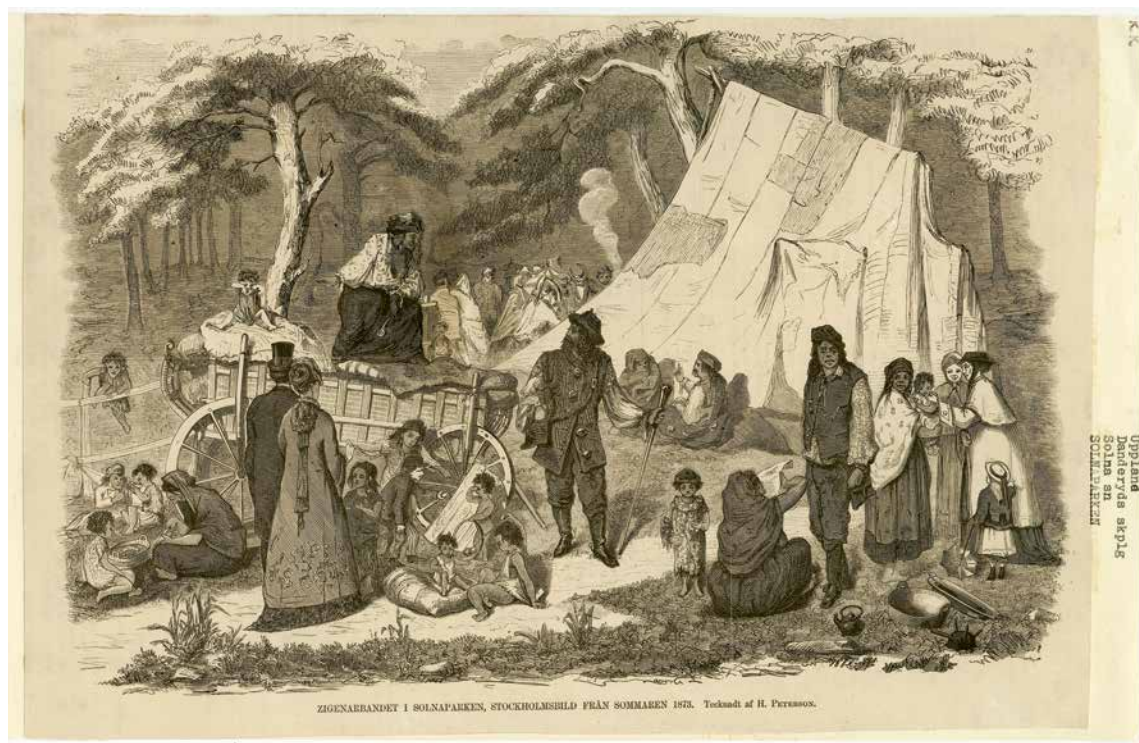


” Ett plank kan vara en materialisering av en redan befintlig idé om gräns, eller själv ge upphov till en sådan. Det kan både hägna in och stänga ute. Det kan skapa oro för vissa och trygghet för andra.

Vandrar man i det sena 1800-talets stad med hjälp av fotografier blir man emellertid snart varse de många plank som präglade stadsbilden. De var så vardagliga och anonyma att de knappast väckte uppseende. Samtidigt präglade planket sannolikt den plats där det stod, mitt i den växande staden, då det både reglerade människors rörelser och avspeglade idéer om stadens ordnande, om vi och de andra, smutsigt och rent och vikten av att upprätthålla gränser. Sin betydelse fick planket mindre genom sin konstruktion än genom sin konnotation och sin egenskap av markör för en gräns. Som sådan är planket ett betydelsebärande stycke materiellt kulturarv. Men hur sparar man en gräns på ett museum?

Materialitet måste kopplas samman med levda erfarenheter och berättelser. Det är en utgångspunkt för det här projektet. Först när en gräns – eller ett rum – laddas med minnen och konnotationer får den betydelse. Ett plank kan vara en materialisering av en redan befintlig idé om en gräns, eller själv ge upphov till en sådan. Det kan både hägna in och stänga ute. Det kan skapa oro för vissa och trygghet för andra. Ett plank som stänger ute kan även trigga fantasin och skapa lust att klättra över,

Utsikt från Josabeth Sjöbergs sängkammarsfönster, Renstiernas gränd 17. Konstnär: Josabeth Sjöberg, 1857–1858. Stadsmuseet i Stockholm.



Bilden ska föreställa ett romskt läger i Solnaparken 1873. Tältet är lappat och lagat och det myllrar av halvt klädda barn. Två besökare, förmodligen tillhörande tecknaren H Petersons värld, skiljer ut sig med sin borgerliga klädsel. Nordiska museets arkiv, Nordiska museets ämnesordnade bildarkiv, Nationaliteter, volym 1.

gräva sig under eller bryta sig igenom. Fanns portar i planket? Fanns kikhål och smitvägar? Hur planket på Stureplan upplevdes berodde på vem du var, vart du skulle, vad som kunde finnas på andra sidan, vilka berättelser du bar på – och på vilken sida om planket du stod.

Ett plank – eller vilken gräns som helst – skapar inte bara en skiljelinje. Det ger med nödvändighet också upphov till två separata rum.⁶ Var finner vi lindansarnas, romernas och cirkussällskapens röster som utifrån Henschens blick befann sig på andra sidan? Den allegoriska frågan om hur vi kan fånga plankets skilda betydelser och lyfta de olika berättelser det bär på är central för det här projektet.

MÅNGDIMENSIONELLA VANDRINGAR I STADENS HISTORIA

Boken du håller i din hand bygger på resultat från projektet *Bekönade rum. Mångdimensionella vandringar i stadens historia*.⁷ Inom projektet har vi samlat forskare och kulturarvsinstitutioner för att undersöka vägar för tillgängliggörande av de samlingar som finns hos museer och arkiv. Vårt fält och fokus har varit Stockholm från tidigt 1800-tal till sent 1900-tal. En viktig del av projektet har handlat om metodutveckling där vi styrts av frågan hur vi kan finna spår av gömda, glömda eller förbjudna urbana rum hos museer och arkiv, rum som av olika skäl inte är omedelbart tillgängliga i minnessamlingar. Antingen för att de varit inofficiella och förnekade eller för att de varit så pass vardagliga att de inte gett upphov till egna sökbara kategorier. Vi har undersökt hur mycket längre vi kunskapsmässigt kan nå i sökandet efter dessa rum när forskarens och arkivariens särskilda kompetenser sammanförs.

Materialen som vi använt och de uppslag och nya frågeställningar de gett upphov till skulle gott och väl räcka till flera nya projekt och ett antal böcker – men här har vi samlat några av de fördjupningar projektet rymmer. De rum vi undersökt har olika funktioner, laddningar och karaktär. De bär på fysiska och mentala gränser och en distinkt genusprägel men utmärks även av gränsöverskridanden i spänningsfälten mellan moderna dikotomier som offentligt och privat, arbete och fritid, smutsigt och rent, konsumtion och produktion. Samtidigt har delundersökningarna en rad både väntade och oförutsedda beröringspunkter.

Mer genom slump än planering uppvisar de skilda rum vi valt att undersöka även en viss kronologi, som sträcker sig från tidigt 1800-tal till sent 1900-tal. Vi rör oss också rumsligt i ett sammanhängande område i den centrala staden: från Staden mellan broarna – det nuvarande Gamla stan – och det tidiga 1800-talet via det vid seklets mitt nybyggda Norrbro med sin bazar med boklådor, kaférum och Strömparterrens park för flanerande, till stadens nya centrum på Norrmalm med dess inslag av konsumtion, underhållning och förströelser.



Folkliv på Norrbro kvällstid.
Färglitografi av Carl Johan
Billmark, 1860–1865.
Stadsmuseet i Stockholm.

Därefter tar vi plats i den nya stadsdelen Östermalm med sina parad-
våningar och villor kring sekelskiftet 1900. Vi passerar Humlegården
för att där uppleva parkens skiftningar över årets och dygnets timmar. Vi
stannar till vid de stora varuhusen NK och PUB med sina iögonfallande
och upplysta skyltfönster kring mitten av 1900-talet. Klarakvarterens
utveckling och förfall följer vi från småskaliga hotellkvarter till ökända
prostitutionsstråk under det tidiga 1900-talet för att sedan landa i
1970-talets omtalade gata med öknamnet ”Klara porra”.

Historien tar sin början, som så ofta när stadens historia ska skrivas,
med att någon anländer utifrån med nya impulser. Genom att följa en-
skilda schweiziska migranter och deras familjer visar kulturhistorikern
Ulrika Torell hur introducerandet av en kontinental kafékultur i Stock-
holm skapade nya rumsligheter. Schweizeriernas grundare ingick i ett
internationellt nätverk av professionella konditorer som etablerade sig



i de större europeiska städerna under 1800-talet. I Stockholm skedde det i segdragna strider med sockerbagarnas skrå. I sin skildring av det framväxande urbana kafélivet väver Torell samman stadens rumsliga, materiella och immateriella förändringar och visar hur schweizerierna inte endast förändrade stadsbilden utan även påverkade sociala praktiker och konsumtionsmönster. Kapitlet berättar också om hur dessa nya publika rum för urbant umgänge och sötsakskonsumtion etablerades tidigare än vad som hittills varit känt. Genom att erbjuda särskilda varusortiment och avskilda "damrum" lockade de dessutom till sig kvinnliga konsumenter, vilket bröt mot den då etablerade förstäelsen av kaffehus och "gatans salonger" som manligt kodade. Kaférummet var dock även fortsatt ett mycket gränsgenomkorsat rum där både mer och mindre subtila skiljelinjer, praktiker och sociala ideal gav form åt den moderna kafékulturen.

När kvinnor ur de högre klasserna under 1800-talets gång kom att bjudas in till offentligheten genom etablerandet av semioffentliga rum med särskild rekvisita och varuutbud, blev deras närvaro i de rum som inte uttryckligen vände sig till kvinnor mer iögonfallande. Platsen kom under 1800-talets senare del att bli en viktig aspekt i bedömandet av kvinnlig dygd. Samtidigt som vissa gränser krackelerade och rummet vidgades, kunde andra gränser upprättas eller inskräpas – och

Au café Davidson. Interiör från ett konditori med kunder och servering. Akvarellen föreställer sannolikt det konditori som låg i en av paviljongerna till Trädgårdsföreningens park vid Drottninggatan. Det ägdes av bröderna August och Wilhelm Davidson. Akvarell av Fritz von Dardel, 1849. Stadsmuseet i Stockholm.

Interiör av Hotell Rydbergs kafé på Gustaf Adolfs torg 24. Foto: Larssons Ateljé, 1914. Stadsmuseet i Stockholm.

ständigt utmanades de. Kvinnors närvaro saknades ju inte alls i 1800-talets offentliga rum.

Parallellt med att schweizerierna växte fram och bidrog till att omdefiniera stadens offentliga rum konceptualiserades en annan inrättning i staden: bordellen. Även i detta fall skedde en medveten iscensättning av en artificiell intimsfär i ett urbant rum präglad av offentlighetens principer: anonymitet, kommersialism och konsumtion. Samtidigt som kaférummet under det tidiga 1800-talet började beskrivas med nya ord och som en specifik urban sfär, kom ordet bordell i bruk. Mot mitten av 1800-talet började bordellen att förstås som ett rum med särskilda regler och rekvisita. Samtidigt byggde dess konceptualisering, precis som kaférummet, på en redan etablerad praktik. Etnologen Rebecka Lennartsson visar med sitt kapitel "Kärlekens bakgata" hur den formellt förbjudna bordellen i det sena 1800-talets Stockholm tog plats som en urban sfär i skärningspunkten mellan reglering, fantasi och verklighet. Snarare än ett urbant rum som myndigheter ville utplåna, var bordellen en aktiv del i forandet av den moderna staden, ett rum som spillde över på gator och kvarter och inverkade på människors rörelsemönster.

Klara norra kyrkogata 13,
i hörnet av Bryggargatan.
Foto: Larssons Ateljé,
1900–1910. Stadsmuseet
i Stockholm.

Man på väg uppför Norra
smedjegatan norrut mot
Hamngatan. Foto: Manne
Lind, 1967. Stadsmuseet
i Stockholm.





Med den beryktade och nu försvunna Norra smedjegatan som exempel tar Lennartsson bordellens plats i den moderna staden i betraktande med hjälp av tre analytiska rumsbildningar: panoptikon, pornotopia och heterotopia.

Gränsers upprätthållande och överträdelser är ett genomgående tema i bokens alla bidrag. I den ideala bordellen upprätthöll en portvakt den avgörande gränslinjen mellan bordellens kvinnor och kvinnorna som befann sig på den andra sidan av dess väggar. I kapitlet "Konsten att göra entré" diskuterar historikern Karin Carlsson bland annat portvakternas roll som en mänsklig förstärkning av den gräns som gick mellan borgerlighetens symboltyngda hem och gatan. Exempler hämtas från det förra sekelskiftets Östermalm. Den sortering av passerande människor som portvakten upprätthöll kunde också manifesteras i själva arkitekturen. Genom en analys av separata köksingångar och huvudentréer diskuterar Carlsson hur dessa fungerat som en välkomnande öppning mellan staden och det privata rummet för vissa, medan det för andra upplevts som ett svårforcerat hinder. På ett övergripande plan står stadens materialitet i centrum och diskussionen kretsar kring hur arkitekturen konkret guidar

En av tre huvudentréer till det Bünsowska huset på Strandvägen. Foto: Lennart af Petersens, 1960–1969. Stadsmuseet i Stockholm.

Till vänster i bild en av flera köksingångar till det Bünsowska huset, Strandvägen 29–33, vilka nåddes via innergården. Foto: Lennart af Petersens, 1963. Stadsmuseet i Stockholm.

olika grupper av individer till olika rörelser och vägar genom staden. Av särskilt intresse är kökstrapporna, vilka byggts för att dölja vissa individer och varor, samtidigt som detta oupplysta rum öppnat upp för möten och rörelser av mer ljusskygg karaktär. Utöver att detta var vägen för bud, is- och vedkarlar, så erbjöd passagen både friare och tjuvar en möjlighet att obemärkta göra sin entré.

De borgerliga våningarnas olika ingångar, slussar och korridorer och det skiktande av människor som följde i dess spår, vittnar om viljan att hålla gatans liv borta från den privata sfären. Den växande staden, med sitt konstanta inflöde av individer och efterföljande trångboddhet i kombination med en ny typ av offentlighet, väckte oro. Gatan förknippades med en rad faror. Stadens anonymitet, ambivalens och blandning beskrevs som grogrund för upplopp, osedlighet och moralisk förvildning. Andra offentliga rum, som parkerna, skapades för att fostra stockholmarna till hälsosam rörelse i frisk luft och den urbana konsten att träffas utan att mötas, men behäftades samtidigt med oro över sedligt fördärv.

Humlegården, en stor park på Östermalm med omedelbar närhet både till stadens fashionabla nöjeskvarter med schweizerier, varuhus och ökända bordellstråk och till de fridsamma villakvarter som Signe Henschen mindes från sin barndom, står i centrum i kulturgeografen Thomas Wimarks kapitel. Stadsparken förstås som en i dubbel bemärkelse gränslös plats som bytte skepnad och funktion efter dygnets timmar tillika befolkades av olika grupper av individer under olika tidpunkter. Wimark visar hur parkens materialitet, i form av urinkurer, belysning, gångstråk, soffor och planteringar, inbjöd till – och underlättade – sexuella möten mellan män under decennierna kring sekelskiftet 1900. Genom en analys av polisrapporter, tidningsartiklar och det klotter som ristades in i urinkurer spårar Wimark de homosexuella männens möten och praktiker under en period då dessa handlingar var kriminaliserade.

Urinkurernas popularitet som markörer för en ny, kontinental urbanitet vittnade både om skiftande estetiska ideal och om framväxten av en urban rörlighet som utmärktes av lustvandringssnarare än av fortskaffning. Den framväxande storstaden med trottoarer, plan gatubeläggning, genomtänkta siktlinjer och inslag av skuggande träd, gatuserveringar och



Humlegårdens källbacke, här befolkad av flanörer och barn under dagtid. Tuschlavering av Wilhelm (Ville) Gernandt, 1900–1905. Stadsmuseet i Stockholm.

planteringar skapade förutsättningar för en av modernitetens arketyper: flanören, ett blaserat kringströvande storstadsväsen som fann njutning i det flyktiga, ambivalenta och alienerade. Många har påtalat att denna gestalt med nödvändighet var maskulin.⁸ Avsaknaden av urinkurer för kvinnor kan tolkas som ett tecken på att den tänkte lustvandraren i alla händelser var en man. Andra har visat hur nya platser för lustfylld konsumtion även lockade till sig en kvinnlig motsvarighet, med tid till sitt förfogande och pengar att spendera.⁹ Flanören och flanösen drog runt i staden och ”botaniserade på asfalten”, konsumerade med blicken, dolda av offentlighetens anonymitet.¹⁰

Den amerikanske sociologen Richard Sennett har kallat 1800-talets storstad spektakulär.¹¹ Blicken ersatte den sociala interaktionen som den främsta källan till kunskap, så att stadslivet kom att bli en fråga om passivt iakttagande snarare än aktivt deltagande. Framväxten av en urban visuell kultur visade sig också i ett rikt bildspråk i skyltning och reklam som kom att prägla stadslandskapet. Stadens många anonyma plank kläddes i affischer som med braskande rubriker och lockande bilder tävlade om uppmärksamheten för sina budskap.

Tekniska landvinningar möjliggjorde också allt mer avancerade skyltfönster med stora glaspartier och medveten ljussättning. Med sina uppseendeväckande skyltningar satte varuhus som NK, PUB och MEA en tydlig prägel på stadslandskapet under det tidiga 1900-talet. I de rum som skapades mellan stora glaspartier och skyltfönstrens inre väggar kunde hela fantasivärldar gestaltas. Här fanns möjlighet att ge inblickar i imaginära, privata rum – samtidigt som skyltningarna också hade potential att både skapa bilder av det eftersträfvansvärda och väcka önskningsar och begär.¹² Att skapa en lockande skyltning krävde inte enbart ett estetiskt sinne utan även kunskap om hur stadens människor rörde sig och om hur blickar kunde styras – en kunskap som bidrog till framväxten och professionalisering av yrkeskategorin dekoratör.

Skiss på korsett- och underklädesskytning för MEA. Konstnär: Ulla-Britt Lidell, 1956–1961. Stadsmuseet i Stockholm.

Fotografi av skyltning med underkläder och korsetter hos varuhuset MEA. Centrum för Näringslivshistoria.



Ekonomhistorikern Klara Arnberg och historikern Orsi Husz bidrar med två samskrivna kapitel som båda på olika sätt undersöker hur skyltfönstren påverkat stadsbilden samtidigt som de lockat till konsumtion. Författarna visar hur skyltfönstret kan ses som ett faktiskt och symboliskt mellanrum, tillika en gräns som skiljer stadens olika sfärer, intressen och aktörer åt, samtidigt som dess innehåll skapar överlappningar mellan det privata och det offentliga, det kommersiella, det konstnärliga och det politiska.

Tidigare forskning har visat hur kvinnlighet kom att konstrueras i relation till konsumtion. I kapitlet "Far i fönstret" visar Husz och Arnberg hur även maskuliniteten omformulerades i kommersialismens anda och i korrespondens med stadsplaneringens moderna, upplysta och normerande ideal. I kapitlet analyseras de skyltningar som skapades i samband med att Fars dag etablerades under 1930- och 1940-talen. Här stod fadern och familjeförsörjaren i fokus, iscensatt i skyltfönstrets fiktiva privatsfär mitt i offentlighetens brus. Samtidigt visar författarna hur det i skyltningarna placerades in blinkningar till en annan stereotyp maskulinitet – detaljer som anspelade på en heterosexualitet utanför hemmets hägn, förknippad med det förbjudna, det gömda och förment farliga.

Farsdagsskyltning hos varuhuset MEA. Foto: Wahlberg, 1934. Centrum för Näringslivshistoria, MEA, K1ba1.

Dubbla gränser att visuellt ta sig över för den som betraktade "den stora blusparaden" i MEA:s skyltfönster. Här har skyltdockorna placerats bakom ett staket som i sin tur är placerat bakom ett skyltfönster. Centrum för Näringslivshistoria. MEA K1ba3.





I fonden det första av de fem höghusen vid Hötorget. Foto: Lennart af Petersens, 1958. Stadsmuseet i Stockholm.

Rivningsarbete vid Sergelgatan 12. På platsen ligger nu första höghuset vid Sergelgatan. Foto: Lennart af Petersens, 1953. Stadsmuseet i Stockholm.

I en annan del av staden skulle dessa antydningar komma att få betydligt friare spelrum. Kvarteren kring Klara kyrka hade med citys förskjutning från Stadsholmen till Norrmalm under senare delen av 1800-talet vuxit med bostäder för relativt välbärgade. Utöver det var gatorna kantade av verkstäder, butiker, konditorier, enkla serveringar och ett flertal mindre hotell för resande som anlände från den närbelägna Centralstationen eller ångbåtshamnen. Redan kring sekelskiftet 1900 hade området fått dåligt rykte och betraktades allmänt som ett osnyggt och nergånget tillhåll för prostitution. Många av de små hotellen användes i sexhandeln, och i butiker skyltades det med obscena tidskrifter. Området förföll. När Norrmalmsregleringen – även kallad Citysanereringen – realiserades från 1945 innebar det brutala ingrepp i stadsbilden. Stora delar av Klarakvarteren förpassades till det kollektiva minnet. Små lägenheter utan hygienutrymmen, omoderna arbetsplatser, smala gator och trånga gårdar skulle omvandlas till en modern stad präglad av framkomlighet, ljus och rationalitet, manifesterat genom höghus, bankpalats och parkeringshus. Samtidigt förblev fickor i kvarteren länge kvar relativt oförändrade.

I Arnbergs och Huszs andra kapitel ledsagas vi genom 1960- och 1970-talens "Klara porra", det stråk på Klara norra kyrkogata som blev symbol för epokens sexliberala politik och den "svenska synden". Pornografi kom under ett par årtionden att prägla kvarterens små skyltfönster. Här konstruerades en annan maskulinitet än den som dominerade de stora varuhusens Fars dags-skytningar: ett urbant ungarliv bortom familjefaderns kvävande konventioner. Med 1970-talets feministiska och antikapitalistiska strömningar kom skyltfönstren även att få en politisk sprängkraft och stod som faktisk måltavla för protester mot pornografi och prostitution. Arnberg och Husz analyserar porrskyltfönstrens diskurs, praktik och politisering och visar både på den urbana rumslighetens betydelse och sprängkraft och på dess föränderlighet.

” Pornografi kom under ett par årtionden att prägla kvarterens små skyltfönster. Här konstruerades en annan maskulinitet än den som dominerade de stora varuhusens Fars dags-skytningar: ett urbant ungarliv bortom familjefaderns kvävande konventioner.

Sexfilmsbiografen Svarta Katten vid Vattugatan 5. Foto: Lennart af Petersens, 1965. Stadsmuseet i Stockholm.

En kvinna och en flicka tittar in i ett skyltfönster. Bilden är sannolikt tagen på Birger Jarlsgatan. Foto: Åke Lang, 1958. Stadsmuseet i Stockholm.



MED RUMMET SOM INGÅNG. OM ATT HITTA IN, ATT LÄMNA SPÅR OCH TA MED NÅGOT UT

För alla bokens bidrag är rumsligheten gemensam. Alla forskare och författare har drivits av en ambition att öppna dörren till ett antal mer eller mindre dolda rum. I vår jakt på dokument, bilder och föremål, vilka skulle kunna fungera som nycklar till dessa rum, har dialektiken mellan forskningsfrågor och material varit betydelsefull. För att finna dessa dokument, bilder och berättelser har ett nära samarbete med kulturarvsinstitutionernas personal varit av största vikt. I sökandet efter material har forskare, antikvarier och arkivarier samarbetat. Forskarnas ämneskunskap, i kombination med antikvariers och arkivariers sakkunskap och sökkompetens, har lett till att vi tillsammans kunnat undersöka alternativa ingångar och sökbegrepp för att navigera genom kulturarvsinstitutionernas samlingar. I långt högre utsträckning än vad som varit fallet om forskarna på egen hand sökt material har våra delstudier berikats av en blandning av källor som konst, fotografier, minnesuppteckningar och föremål.

Detta har naturligtvis påverkat både forskningsfasen i sig och våra resultat. Det har fått oss att upptäcka samband vi annars sannolikt hade missat och det har gett oss nycklar till material vi annars inte hade kunnat finna. Som forskargrupp med fokus på mycket olikartade rum har vi också funnit en mängd förbindelser mellan dessa – men också kopplingar mellan samlingar både inom och mellan olika institutioner. Som exempel på det senare kan vi nämna att hundratals föremål som finns bevarade i Nordiska museets föremålssamlingar tidigare varit placerade i våningar som ingående beskrivs i Gejvalls bostadsundersökning. Foton av ett flertal av dessa våningar återfinns dessutom i både Nordiska museets och Stadsmuseets samlingar. Utöver detta finns även Gejvalls egen forskningsprocess dokumenterad genom tre volymer av anteckningar, utkast, föreläsningar med mera, vilka bevaras i Stadsmuseets arkiv. Ett annat exempel placerar varuhuset MEA i centrum, där vi dels funnit skisser av deras skyltningar i Stadsmuseets samlingar, dels dokumentation av desamma hos Centrum för Näringslivshistoria i form av fotografier samt en skyltningsdagbok.¹³

Bilder på motstående sida:
Blanchs cabaretprogram
1917–1918. Illustration:
Gunnar Widholm. Centrum
för Näringslivshistoria.

En av Baron Cederströms
notor under hans besök på
Blanchs Café sommaren
1898. Centrum för
Näringslivshistoria.

Detta är enbart ett fåtal exempel av vad som genom projektet har kunnat lyftas fram och länkas samman för att på så vis underlätta för forskare och den intresserade allmänheten att navigera mellan samlingar med tydliga kopplingar till varandra. Det har betydelse för den historieskrivning vi kallar mångdimensionella vandringar i stadens historia.

Inom projektet har vi även intresserat oss för hur vi som forskare kan lämna spår i arkiven. I samråd med medverkande kulturarvsinstitutioner har i en första fas material valts för digitalisering. Mängder av tidigare svåråtkomliga samlingar – i vissa fall rent av oåtkomligt material – har tillgängliggjorts: papperskonst, fotografier, minnesuppteckningar, föremål, skissböcker och dagboksmaterial. Ur Stadsmuseet i Stockholms samlingar har vi plockat fram Per Fredrik Rödings detaljerade akvareller och tuschlavyrer av stockholmskt folkliv under senare delen av 1800-talet och Manne Linds fantastiska foton från 1960-talets Stockholm, vilka nu finns tillgängliga via Digitala stadsmuseet. Notarien Fritiof Englunds (1893–1964) dagbok, som han skrev mellan 1905 och 1961, samt stadsarkitekten Per Olof Hallmans (1869–1941) klippbok har digitaliserats och finns tillgängliga via Stockholms stadsarkiv. Etnologen Carl Herman Tillhagens omfattande dokumentationer av äldre stockholmares minnen från förra sekelskiftets stad, liksom Birgit Gejvals material om 1800-talet borgerliga bostadsskick, där även planket i Signe Henschens minne figurerar, kommer att vara sökbara via Stadsmuseet i Stockholm respektive Nordiska museets forskarportal. Genom Centrum för Näringslivshistorias digitalisering av delar av Blanchs Cafés arkiv kan vi få reda på hur många glas cognac och antal cigarrer som baron Cederström beställde i juni 1889. Genom den bevarade minnes- och formulärboken får vi också insyn i personalens vardag. Vi får veta hur kaffet skulle kokas, drycken serveras, tiggare hanteras och hur lokalen skulle städas efter stängning.¹⁴ Delar av detta material var tidigare varken digitaliserat eller katalogiserat



Exp. af N:o 19 Sen 30/6 98

BLANCHS CAFÉ
Axel Lundqvist.

	Kr.	öre
4 Kaffe +	1	-
7 Cognac +	7	-
1 Cigar +		15
1/2 Punsch	1	25
2 Thon		50
1/2 Punsch	1	25
5 Cigarer		75
5 Cigarer		75

och har hittills varit näst intill omöjliga att spåra för dem som inte har en gedigen kännedom om en specifik institutions samlingar.

Istället för att skapa en ny databas för projektet har respektive institutions egna kanaler använts för att tillgängliggöra digitaliserat material. Exempel ur de i flera fall omfattande samlingar som projektet aktualiserat har sedan valts ut för att publiceras på webbsidan Stockholmskällan, en plats där Stockholms kulturarv görs tillgängligt.¹⁵ Genom att presentera materialet med en kort kontext har forskarna kunnat bidra med ny kunskap till tidigare opublicerade eller obeforskade samlingar. Utöver att materialet placerats i ett större sammanhang, guidas läsaren via länkar till kulturarvsinstitutionernas egna plattformar för digitalt tillgängliggörande. På så sätt har vi även kunnat visa på vissa av ovannämnda korskopplingar mellan olika samlingar. Samtidigt som forskarna ger något tillbaka till kulturarvsinstitutionerna skapas en genomsiktlighet i forskningsprocessen.¹⁶ För forskarna har det också inneburit en läroprocess i att förmedla sina resultat i lättillgänglig och kortfattad form.

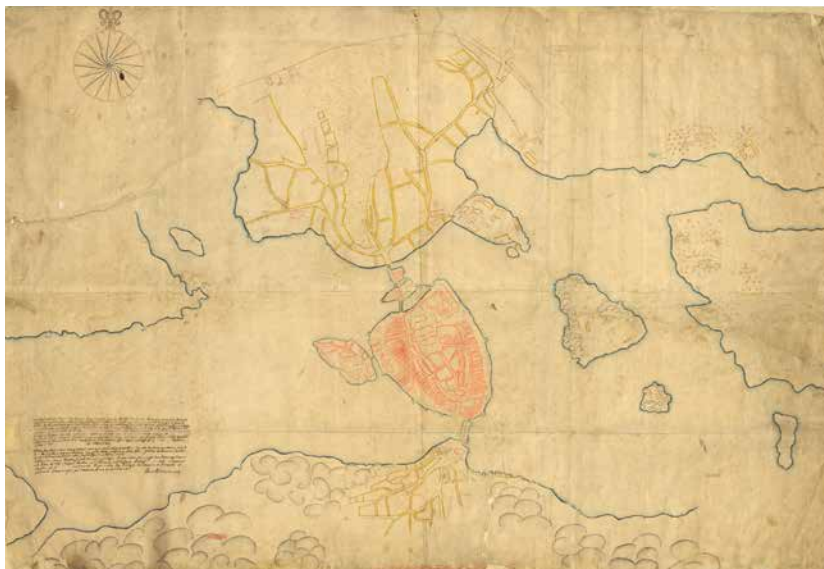
Vi som skrivit är forskare från olika discipliner: historia, kulturhistoria, ekonomisk historia, kulturgeografi och etnologi. Det tvärdisciplinära anslaget har varit givande i vår strävan att kombinera tid, rum och plats med både materialitet och levd erfarenhet. "Mångdimensionella vandringar" syftar således både på den mångfald av perspektiv som här vävs samman och på den breda variation av källmaterial som forskarna använt.

Med hjälp av de föremål, bilder och dokument som finns sparade i kulturarvsinstitutionernas arkiv och samlingar har målsättningen för projektet varit att finna och lyfta fram spår av erfarenheter som skapat urbana rumsligheter. Vi har sökt efter liv och rörelser som fyllt den urbana materialiteten med mening utöver den betydelse som var uträknad av dem som planerade och byggde staden. Från den staden – den planlagda och nogsamt orkestrerade – finns outtömligt med källor. Som från ovan kan vi följa stadens moderna utveckling med hjälp av dessa officiella dokument över stadens utveckling.

STADEN I SKALOR: ETT SVEP GENOM STOCKHOLMS HISTORIA VIA KARTOR OCH STADSPLANER

För den forskare som intresserar sig för Stockholm som plats, som materialisering av modernitet eller som en manifestation av politik, är källmaterialet omfattande. Den byggda stadens årsringar kan studeras i stadslandskapet. Gatornas dragning, torgens utformning och märkesbyggnadernas placering berättar en historia om föränderliga ideal och skiftande strävanden. I stadens arkiv och i museers samlingar finns material som berättar om hur staden planerats och byggts, rivits och växt. Genom att studera stadsplaner, bygglovshandlingar, demografisk statistik, byggnadsinventeringar och kartor kan vi fånga in stadens utveckling på en aggregerad nivå.

Stockholms allra äldsta kända karta från 1625 uppvisar en liten stad med ett tätt gytter av gränder och långsmala kvarter koncentrerade till staden mellan broarna.¹⁷ På en karta från 1642 är kartbilden mer detaljerad. Genom den avslöjas både höjdskillnader och skogspartier. Utöver att vi kan följa vägar och kvarter visar kartan hur stadens trädgårdar



Handritad karta över Stockholm från 1625. Stockholms stadsarkivs kartsamling.

Koppartryck till Petrus Tillaeus "General Charta öfwer Stockholm med Malmarne Åhr 1733". 1733 års karta, blad 7. Stockholms stadsarkivs kartsamling.

och kålgårdar sträckte sig långt upp på Norrmalm, där Brunkebergsåsen skar genom rutnätmönstret. Också på söder tycks gatusträckningar ha tvingats till anpassning av naturens vresiga buktningar och vattendrag. Sextio år senare, 1702, har delar av södra malmen blivit ett lapptäcke av kålgårdar och odlingar. Bebyggelsen begränsar sig fortfarande till staden mellan broarna och till de närmast anslutande delarna av norra och södra malmen samt Kungsholmen. Så fortsätter det att se ut under större delen av 1700-talet. På 1733 års fantastiskt detaljerade karta där kvarters- och gatunamn, väderkvarnar och höjder är utmärkta kan vi även se hur skepp seglar in i vikarna och hur djur strövar genom utmarkerna.



Staden växte mycket långsamt ut över malmarna och ändrade karaktär under 1800-talets tidiga del. När Norrbrobasaren öppnade 1839 skapades till exempel en förbindelse mellan Stadsholmen och den norra malmen. Från 1840-talet kan vi skönja hur stadskärnan förskjuts från staden mellan broarna mot norr, och hur ett nytt centrum för nöjen och konsumtion växer fram kring Brunkebergstorg och Kungsträdgården. Stockholm var i början av 1800-talet en lantlig och långsamt växande huvudstad.

Sakteliga kom industrialiseringen igång: Eldkvarn började puffa ut rök, Ludvigsbergs och Bolinders verkstäder startade upp och den första ångbåten satte kurs över Mälarens vatten. Det var först en bit in på seklets andra hälft som utvecklingen tog verklig fart.

1863 års karta visar Stockholm innanför tullarna. Den består av 38 detaljrika kartblad, med namn på kvarter och gator och utmärkta trädgårdar och grönområden. Vem som ritat kartan är okänt. Stockholms stadsarkivs kartsamling.



När Stockholms industrier blev allt fler fick också staden en ny stads-siluett där den nya moderniteten manifesterades i telefontorn och skor-
gar av skorstenar som släppte ut rök från ångbryggerier, konfektions-
industrier och tobaks- och sockerfabriker.

Från 1880-talet och framåt präglades Stockholm av ett intensivt byg-
gande. Staden växte och invånarantalet ökade från runt 90 000 vid sek-
lets mitt till omkring 300 000 invånare kring sekelskiftet 1900.¹⁸ Albert
Lindhagens (1823–1887) stadsplan från 1860-talet, med inspiration
från Haussmans Paris, låg till grund för Stockholms omgestaltning till
moderns storstad. Även om Lindhagens ursprungsplan inte fullföljdes i
detalj kan vi, genom tidens kartor och stadsplaner, avläsa hans tankar om
den nya storstaden. I dessa ritades kvarteren in i rätta vinklar samtidigt
som breda boulevarder och stenlagda gator och trottoarer skar sig genom
malmarna i snörräta rader. Stockholms buktande geografi betvingades
med dynamit och massor: hinder sprängdes bort och kärr fylldes igen,
ljus och luft skulle släppas in och rörelse befrämjas. Mer än någonting
annat har kanske kommunikationerna påverkat stadens utformning

Kartblad 6 ur *Atlas öfver
Stockholm upprättad och
utgifven af A.R. Lundgren år
1885*. Bladet visar delar av
Norrmalm, Östermalm och
Norra Djurgården med den
långa esplanaden längs
med Karlavägen och den
breda Valhallavägen som
markerar den tätare byggda
stadens slut. Stockholm
stadsarkivs kartsamling.



och omdaning. För att underlätta produktionens och konsumtionens fortskaffning byggdes hamnarna ut, gatorna blev bredare och broarna fler. Tillsammans utgjorde de trafiklösningar som förband ångbåtsbryggor och järnvägsstationer med stadens industrier, salutorg och butiker.¹⁹ Järnvägen krympte även avstånden mellan olika delar av landet genom att länka samman staden med mer avlägsna platser. Från sekelskiftet 1900 kan även den växande bilismen avläsas genom stadens kartor.

1800-talet var också institutionernas sekel. Det satte avtryck i stadslandskapet med imposanta institutionsbyggnader: banker, försäkringsbolag, sjukhus, skolor, militärkaserner, fattighus och museer. De lantliga omgivningarna fick successivt en alltmer urban karaktär.

Samtidigt skapades en ny offentlighet, även den avläsbar i kartor och stadsplaner, som berättar om den planerade och byggda staden. Parkerna kom till exempel att spela en central roll i den moderna storstad som växte fram. Humlegården, Kungsträdgården och Berzelii park rustades under senare delen av 1800-talet i enlighet med Lindhagenplanen. I anslutning till dessa friluftsfickor i stenstaden uppstod nya platser för dem som hade tid och pengar att spendera: affärspalats, restauranger, kaféer och schweizerier.²⁰ Samtidigt lystes staden upp. Först blygsamt, med Stockholms första gaslyktor på Norrbro 1853, för att under 1880-talet följa vägarna över malmarna samtidigt som ljuset strömmade ut genom fönster från industrier, butiker och de välbärgade hushållens våningar.²¹

Mot slutet av 1800-talet hämtades idéer och ideal inte längre från Paris. Blickarna vändes istället västerut, mot USA där världsutställningen i Chicago 1893 gav inspiration. Den trånga och gyttiga stenstaden skulle ge plats för solbelysta grönytor och skyskrapor. Stad i park blev en devis för tiden.

Under det tidiga 1900-talet kom Per Olof Hallman, Stockholms förste stadsplanedirektör, att påverka utformningen av flera av stadens områden. Inspirerad av den österrikiske arkitekten och stadsplaneraren Camillo Sitte (1843–1903) lämnade han linjalen i skrivbordslådan när han ritade fram områden som Lärkstaden, Helgalunden och Röda bergen. Hans ambition var att stadens expansion följsamt skulle anpassas till naturen, vilket också speglas i kartorna.²²



Hygien har vidare varit ett begrepp som påverkat stadens utformning på olika sätt. I koleraepidemiernas spår handlade 1800-talets hygieniska kamp om att hitta lösningar för fungerande avfallshantering och vattenförsörjning. Samtidigt diskuterades de arbetande klassernas bostadsproblem med hjälp av begrepp som social- och bostadshygienism.²³ Men några decennier in på 1900-talet kom en annan form av renlighet att manifesteras genom folkhemsbygget. Här fanns en strävan mot en idealiserad folkgemenskap där den moraliska renheten skulle återspeglas i rena ytor, en stad befriad från prål och nationalromantiska pastischer.²⁴ Från 1930-talet blev bostadspolitiken mer aktiv, med egnahem, barnrikehus, sovstäder och allmännytta. Med funktionalismens intåg städades det krokiga, det mörka, labyrintiska och mångtydiga bort till förmån för ljus, luft och genomsiktlighet. Framkomlighet, glas, betong och rena ytor eftersträvades. I Slussens klöverformade trafiklösning manifesterades funktionalismens formspråk. Med 1950-talets reglering av nedre Norrmalm kom Klarakvarterets småskaliga bebyggelse från 1700- och tidigt 1800-tal att ersättas med parkeringshus, gallerior och kontor. Med tiden blev utvecklingen tydligt avläsbar på stadens karta, i lamellhusens karakteristiska repetitivitet och stadens drastiska tillväxt där miljonprogrammen så småningom blev en visuell erinring av hastigt växande förortsområden.

Den franske historiefilosofen Paul Ricoeur liknar historien i sig vid just en karta. När skalan är låg betraktar vi den verklighet som avbildas som högt från ovan. Det hjälper oss att urskilja de stora dragen i stadens utveckling: dess gränser, stadsdelars framväxt och förändring, vattendrag och vägnät.²⁵ Här finner vi det planlagda offentliga rummet och stadsplanering på ett övergripande plan.

Med den franska filosofen Henri Lefebvres analytiska begrepp är denna dimension av stadens historia "conceived space", vad vi här med ett svenskt begrepp kallar det konceptualiserade rummet.²⁶ Det är ett abstrakt ideologiskt-institutionellt rum skapat av aktörer med makt att forma detsamma. Här står politiker, arkitekter, forskare eller byggherrar bakom produktionen av rummet. I det konceptualiserade rummet vävs således tidsbundna normer och ideal in, vilka vidare manifesteras fysiskt i stadslandskapet och präglar flöden, rörelse, ljus och mörker. Lefebvre lyfter in ytterligare två begrepp med vilkas hjälp vi kan nå fler nivåer av rumslighet. Dels det levda eller varseblivna rummet där individens erfarenheter, rörelser och upplevelser uppmärksammas. Dels det mentala rummet som istället fångar in föreställningar om rummet förmedlade genom till exempel minnen och berättelser. Innan vi fördjupar dessa begrepp ytterligare behöver vi ta oss igenom arkiv och magasin genom vilka dessa rörelser och känslor kan fångas in. Rummet består av flera dimensioner som hela tiden samspelar för att skapa en rumslighet – materiella, mentala och sociala dimensioner. För att återknyta till Ricoeurs kartmetafor handlar det om att öka skalan, att komma närmare det studerade och på så sätt få syn på andra saker. Ricoeur betonar just vikten av att forskaren skiftar mellan olika skalor.

Bild på motstående sida:
Två män i samtal intill en
gatlykta vid Berzelii park
utanför Berns. Tuschlave-
ring "På hemväg" av Per
Fredrik Röding, 1911.
Stadsmuseet i Stockholm.



ARKIV OCH SAMLINGAR: MAK T, FÖRFÖRELSE, FEBER OCH SMITTANDE DAMM

Historiska platser – kanske i synnerhet urbana platser – är lätta att finna, då många arkiv är geografiskt ordnade. Är man intresserad av att undersöka den historiska framväxten av ett specifikt torg, ett särskilt kvarter eller byggnaden på en namngiven adress finns flera ingångar och möjligheter att finna material i arkiven. Den organiserande principen är ofta kvartersnamn och/eller adresser, det vill säga beteckningar som utmärks av att de kan placeras på en karta och därmed kan definieras som just platser.

Det skapar förutsättningar för en historieskrivning av det slag som grundar sig i vad den franska filosofen Jacques Derrida har kallat "arkivfeber": en strävan att finna ursprunget, den punkt då erfarenheten och intrycket av den är odelad och frågan om representation oproblematiserad.²⁷ Historikern Reinhardt Koselleck skriver i *Erfarenhet, tid och historia* om hur historien, parallellt med arkivväsendets framväxt, fick en ny innebörd då många skilda berättelser kom att konvergera till en universell kronologisk historia – en till synes sann, entydig och objektiv berättelse.²⁸

Historievetenskaperna kopplas så samman med den moderna makten så som den beskrivs av den franske filosofen Michel Foucault, manifesterad i arkivens strävan att samla, kategorisera, bevara, ordna och därmed kontrollera världen.²⁹ Risken för vad Derrida har kallat arkivens förförelse är alltid överhängande i mötet mellan forskare och arkiv: antagandet att arkiven återspeglar ett förlorat förflutet och att det genom dem går att finna verkliga begynnelse, en faktisk kronologi och en verklighet enkelt uppordnad i arkivboxar. Arkivfeber, med Derridas terminologi, beskriver således en önskan om att nå en sann och oförvanskad historia, ett rent avtryck av verkligheten så som den tog sig ut i en annan tid. I själva verket, menar Derrida, är arkiven som institutioner i hög grad sammanblandade med övervakning och makt, och de material som där återfinns genomsyras av den moderna maktens panoptiska principer.³⁰ Arkiv speglar ofrånkomligen den tid de tillkommit i, de ideal, sanningar och strävanden som de varit en del av.

” Genom arkiven kan vi ofta få lyssna till maktens röst och se omvärlden genom myndigheternas blick. Vill man finna andra berättelser och erfarenheter om staden får man söka nya ingångar till arkiven.

Svensk stadshistorisk forskning har länge haft fokus på de långsiktiga förloppen och strukturerna.³¹ Staden har ingående studerats utifrån sina byggnader och monument, sin infrastruktur och politik. I antologin *Nya stadsarkeologiska horisonter* skriver arkeologen Stefan Larsson om hur stadsarkeologin har skapat sig god kunskap om staden som institutionellt landskap, medan människor endast skymtat förbi som skuggor.³² Men staden är naturligtvis inte bara en kartbild, en endimensionell plats där politiker och stadsplanerare iscensatt sina idéer om den goda staden. Ett alltför positivistiskt rumsbegrepp – som varken tar hänsyn till hur identiteter formas i relation till plats eller hur platser skapas i samspel mellan individer och de föreställningar och erfarenheter de bär på – har åtminstone sedan 1970-talet kritiserats.³³

Berättar vi stadens historia uteslutande ur den låga skalans perspektiv, som en kartbild högt ifrån ovan, kan vi aldrig utläsa de sprickor, motsägelser och den mångdimensionella väv som är stadens själva grundstruktur. Ser man till kartan och staden som ett konceptualiserat rum är det tidiga 1800-talet exempelvis en relativt händelselös epok i Stockholms historia. Staden växer långsamt, inga omfattande omvandlingar sätter spår i stadslandskapet. Material som ligger till grund för vårt projekt visar istället en stad stadd i stark omvandling där offentligheten omdefinieras. De förändringsprocesser som återfinns under den period som denna bok omfattar har olika upprinnelser och bevekelsegrunder. Orsak och verkan följer helt enkelt inte alltid förutsedda mönster. Vi har i den här boken strävat efter att åstadkomma de skalvariationer som Ricoeur talar om, att rent av ”kliva ned på gatan” för att nå också de erfarenhetsnära förändringarna, i syfte att undersöka de levda rummen. Först i gatuvy kan vi få syn på det plank som Signe Henschen mindes

från sin barndom: det kan inte upptäckas ur det högtflygande perspektivet. Det finns helt enkelt inte på kartan.

Den stad som framträder genom det konceptualiserade rummet är också ett rum som historiskt sett har dominerats av män. Det är i stor utsträckning mäns namn som utgör möjliga sökingångar för material som handlar om hur staden har växt fram: politiker, arkitekter, forskare och byggherrar. Man kan nästan förledas att tro att det inte har funnits några kvinnor i stadens historia. På samma sätt saknas många andra röster. I barnhemmens arkiv speglas inte barnens röster och erfarenheter. Minoriteters liv i Stockholm kan i stor utsträckning utläsas endast genom andras vakande eller forskande blickar, förevigade i rapportböcker och rullor, utredningar, mätningar, vägningar och statistik. Människor med sexuella läggningar som under vissa perioder klassificerats som sjuka eller kriminella har på samma sätt dokumenterats och kontrollerats. Genom arkiven kan vi ofta få lyssna till maktens röst och se omvärlden genom myndigheternas blick.³⁴ Vill man finna andra berättelser och erfarenheter om staden får man söka nya ingångar till arkiven. I det här projektet har vi provat att gå in i arkiven genom rummen istället för platserna. Vi intresserar oss med andra ord för vad som sker när platsen omvandlas till rum, när den befolkas och fylls med rörelser, röster och i vissa fall känslor.

I det avseendet verkar vi i en tradition som sedan 1960-talet fungerat som en reaktion på den traditionella historieskrivningen med fokus på stat, politik och förvaltning.³⁵ Den urbanhistoria som vi lyfter fram går bortom stadens planering och byggande, styre, demografi och administration. För att göra det måste vi inte bara zooma in stadens karta och växla mellan olika skalor, för att återigen tala med Paul Ricoeur. Vi måste också ta oss ned på gatan och in i rummen, göra kartan mångdimensionell genom att beakta berättelser, förnimmelser och materialitet samt dialektiken dem emellan.

Det har i sin tur krävt metoder som knyter rumsligheter till platser. För som nämnts ovan är det via kvarter och adresser vi i ett första skede kan navigera i de ofta geografiskt uppbyggda arkiven. De konceptualiserade rum vi intresserat oss för i projektet är i hög grad abstrakta

företeelser. Det handlar om idéer kopplade till kaférum, skyltfönster, bordeller, entréer och parker. Genom att sammanlänka dem med platser i Stockholm som går att identifiera på kartan har vi funnit nya material som i sin tur gett upphov till nya insikter vilka guidat oss vidare till andra materialkategorier

Vår erfarenhet från projektet *Bekönade rum* är att forskare och arkivarier idag är mycket medvetna om arkivens möjligheter och begränsningar och att de drivs av en gemensam strävan att både synliggöra den mångfald de faktiskt rymmer och att öppna upp arkivens skatter för alternativa tolkningar.

I det här projektet inspireras vi även av den brittiska historiken Carol Steedmans tolkning av Derridas arkivfeber.³⁶ Hon förmedlar insikten om att varje arkiv upplevs helt olika av dess besökare. En och samma källa får olika betydelser beroende på vem som använder och tolkar den. Här finns, om vi bara söker, mängder av röster, berättelser, bilder och föremål som kan hjälpa oss att lyfta fram nya perspektiv, allt beroende på vilka frågor vi ställer. I boken *Dust* skriver Streedman om en arkivfeber som smyger sig på om natten, när arkivens alla döda pressar sig på för att bli hörda, sedda och representerade. Själva arkivdammet, resonerar hon, bär på en slags smitta som yttrar sig i en överväldigande känsla av oförmåga att göra de döda rättvisa, att inte hinna berätta allt, att inte hinna hantera, läsa och tolka allt som är relevant, att inte veta vad man missar på nästa uppslag, i nästa volym, på nästa hyllplan. Denna upplevelse kan vi alla relatera till. Arkiv och samlingar är lätt beroendeframkallande.

Den tyska etnologen Mikaela Fenske skriver om hur "fältarbetet i arkiven" lätt blir uppslukande.³⁷ Hon tillhör den tradition som under de senaste årtiondena kombinerat historiska perspektiv med metoder hämtade från etnologi och antropologi. Inte minst i de tyskspråkiga delarna av Europa har etnografiskt präglade historiska studier blivit vanliga. Här lyfts vardagsliv och människors handlingsmönster och meningsskapande fram som ingångar till en mer komplex historieskrivning – utan att ge avkall på anspråken på att nå kunskap på ett mer generellt plan.³⁸ I den uppslagsrika boken *Flesh and stone* tillämpar vidare urban-sociologen Richard Sennett närmast ett mikrohistoriskt perspektiv på

en rad företeelser och händelser, alltifrån det antika Grekland till den moderna tidens New York, och tecknar en bred bild av den västerländska stadens utveckling genom att knyta samman analyser av materialitet och mänsklig erfarenhet i skarpa ögonblicksbilder.³⁹

Även om forskarna i denna antologi, i sina respektive kapitel, redogör för hur de gått till väga för att finna nya röster och rörelser i arkiven så vill vi ändå, på ett mer övergripande plan, resonera något kring de möjligheter som finns att ta köksvägen till historien.

1. Gunilla Rehnström-Ohrlander, tidigare chef för samlingarna vid Stadsmuseet i Stockholm, och Rebecka Lennartsson intill dörrsamlingen som finns i Stadsmuseet i Stockholms samlingar. Foto: Karin Carlsson, oktober 2016.

2. Karin Carlsson på besök i Stadsmuseet i Stockholms magasin, oktober 2017. Foto: Rebecka Lennartsson.

3. Marie Steinrud, etnolog och arkivarie vid Nordiska museet i Stockholm guidar oss i museets arkiv i november 2018. Foto: Karin Carlsson.

4. Fritiof Englunds dagböcker finns bevarade på Stadsarkivet i Stockholm. Dessa är digitaliserade inom projektet *Bekönade rum* och snart sökbara. Foto: Karin Carlsson, november 2017.

5. Mats Hayen, historiker och forskningsledare vid Stockholms stadsarkiv med en volym av Hallmans klippbokssamling i handen. Foto: Karin Carlsson, november 2017.

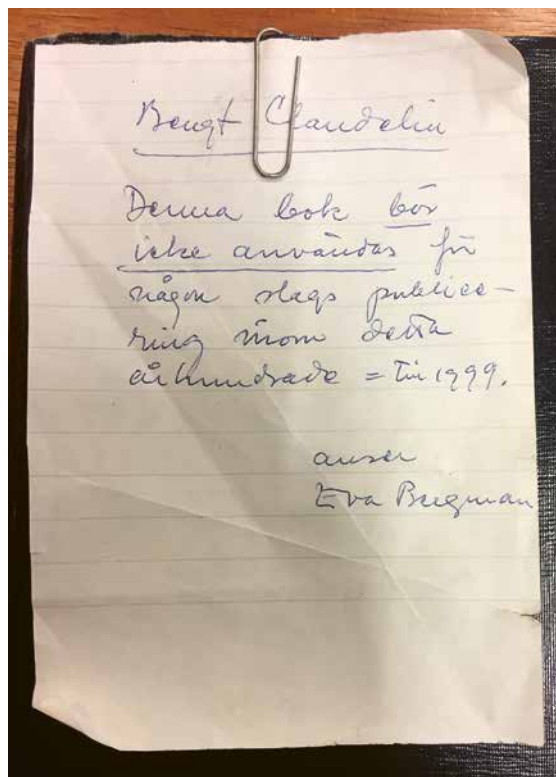
6. Klara Arnberg och Ulrika Torell under besök på Hallwylska museet då projektdeltagarna från *Bekönade rum* fick vara med vid genomgång av icke katalogiserat material som finns i museets samlingar i december 2017. Foto: Rebecka Lennartsson.

7. Anteckningsböcker i vilka Bengt Claudelin (1879–1939) nedtecknade klotter han fann i stadens offentliga toaletter under 1900-talets första decennier. "Klotterböckerna" finns i Hallwylska museets samlingar. Foto: Karin Carlsson, december 2017.



KÖKSVÄGAR TILL STADENS HISTORIA VARDAGSLIV OCH ERFARENHET

En av Claudelins "klotterböcker" som finns i Hallwylska museets samlingar. Läs mer om detta i Wimarks bidrag i denna antologi. Foto: Karin Carlsson, december 2017.



I metodboken *Kulturanalyser* använder etnologerna Billy Ehn och Orvar Löfgren uttrycket "analytiska köksingångar" för att beskriva hur forskare, genom att på djupet studera de mest vardagliga företeelser, kan avtäcka större skeenden och samhällsstrukturer.⁴⁰ Det handlar alltså om att rikta blicken mot det som pågår parallellt med de stora historiska händelserna: vardagslivet, det erfarenhetsnära och det mindre dramatiska. "Köksingången" konnoterar också tjänstefolkets regioner, rum och passager byggda för att dölja vissa rörelser och göranden. Det rör osynliggjort arbete, och inte sällan kvinnors erfarenheter – och knyter an till projektets ambition att länka samman materialitet, gömd och glömd

rumslighet och vardaglig praktik. I det projekt som ligger till grund för den här boken har vi ibland rent bokstavligt tagit köksingången. I Karin Carlssons bidrag konkretiseras det med en analys av köksingången som transition från gatan till privatsfären. Men det har också präglat projektet som helhet. Vi har dröjt vid perioder och platser som vid första anblick inte utmärks av några omvälvande händelser, och vi har aktivt sökt efter sådant som pågått vid sidan om epokgörande och rubrikskapande tilldragelser. Ambitionen har medfört att vi har fått ta del av material som tidigare antingen inte varit sökbart eller offentligt tillgängligt. Som exempel kan vi nämna de fascinerande böcker med klotter från stadens urinoarer som fanns i Hallwylska museets samlingar, Tillhagens intervjuer med äldre om deras vardag i det sena 1800-talets stad och den ovan nämnda dagboken efter en homosexuell man, som Stadsarkivet digitaliserat genom projektet.

[illegible]

Stadsplansfrågan afgjord.

Hellebrandt, Steenget 1. Hellebrandt

[illegible][illegible][illegible]

Än är en nödvändig
 bit
 Det är en bekymmersom
 att dylika lägenheter ska
 ses så dyra, men man
 borde kunna beringa de
 no slagenhet på många
 sätt bl. a. genom att
 de utstälning beläsa
 hemm belag, ägven i slä
 ma, och för öfrigt ge
 besparingane på anore
 vägar. Det är ett gam
 malt ord ord att man
 bör be öfver sina till
 gångar, äta i öfverm

som jag hade en mal-
 l på sin lilla bord som
 i den glättelast dock her
 till rikets gamla anven-
 der vara uti släd-
 dast på skarpa och med
 en skarpa horn.
 Den fyra nimmislagu-
 mman skulle på mil-
 lant förordning.
 och slager ihop till
 K. sidan dock en

slämmelse med dem, om-
kläde sig ut som sig an-
der dem.
Såväl att jag tagit 80
dyrbars tit i ännu väte.
denna utmärkning
Med utmärkt höga aktion
Plea Torrie

fransera en antennea triangular per del
vissa. Vi behöfver visa huru genom att
utskallare deltaga i den en afstakade Stårkes
utskallningen.

Handwritten:
 18. *Wiskin*
 (Original: 1. *Handwritten:*
F. H. C. C. C.

[illegible][illegible][illegible]

1871
 1872
 1873
 1874
 1875
 1876
 1877
 1878
 1879
 1880
 1881
 1882
 1883
 1884
 1885
 1886
 1887
 1888
 1889
 1890
 1891
 1892
 1893
 1894
 1895
 1896
 1897
 1898
 1899
 1900

1928. 1929. 1930. 1931. 1932. 1933. 1934. 1935. 1936. 1937. 1938. 1939. 1940. 1941. 1942. 1943. 1944. 1945. 1946. 1947. 1948. 1949. 1950. 1951. 1952. 1953. 1954. 1955. 1956. 1957. 1958. 1959. 1960. 1961. 1962. 1963. 1964. 1965. 1966. 1967. 1968. 1969. 1970. 1971. 1972. 1973. 1974. 1975. 1976. 1977. 1978. 1979. 1980. 1981. 1982. 1983. 1984. 1985. 1986. 1987. 1988. 1989. 1990. 1991. 1992. 1993. 1994. 1995. 1996. 1997. 1998. 1999. 2000. 2001. 2002. 2003. 2004. 2005. 2006. 2007. 2008. 2009. 2010. 2011. 2012. 2013. 2014. 2015. 2016. 2017. 2018. 2019. 2020. 2021. 2022. 2023. 2024. 2025. 2026. 2027. 2028. 2029. 2030. 2031. 2032. 2033. 2034. 2035. 2036. 2037. 2038. 2039. 2040. 2041. 2042. 2043. 2044. 2045. 2046. 2047. 2048. 2049. 2050. 2051. 2052. 2053. 2054. 2055. 2056. 2057. 2058. 2059. 2060. 2061. 2062. 2063. 2064. 2065. 2066. 2067. 2068. 2069. 2070. 2071. 2072. 2073. 2074. 2075. 2076. 2077. 2078. 2079. 2080. 2081. 2082. 2083. 2084. 2085. 2086. 2087. 2088. 2089. 2090. 2091. 2092. 2093. 2094. 2095. 2096. 2097. 2098. 2099. 2100. 2101. 2102. 2103. 2104. 2105. 2106. 2107. 2108. 2109. 2110. 2111. 2112. 2113. 2114. 2115. 2116. 2117. 2118. 2119. 2120. 2121. 2122. 2123. 2124. 2125. 2126. 2127. 2128. 2129. 2130. 2131. 2132. 2133. 2134. 2135. 2136. 2137. 2138. 2139. 2140. 2141. 2142. 2143. 2144. 2145. 2146. 2147. 2148. 2149. 2150. 2151. 2152. 2153. 2154. 2155. 2156. 2157. 2158. 2159. 2160. 2161. 2162. 2163. 2164. 2165. 2166. 2167. 2168. 2169. 2170. 2171. 2172. 2173. 2174. 2175. 2176. 2177. 2178. 2179. 2180. 2181. 2182. 2183. 2184. 2185. 2186. 2187. 2188. 2189. 2190. 2191. 2192. 2193. 2194. 2195. 2196. 2197. 2198. 2199. 2200. 2201. 2202. 2203. 2204. 2205. 2206. 2207. 2208. 2209. 2210. 2211. 2212. 2213. 2214. 2215. 2216. 2217. 2218. 2219. 2220. 2221. 2222. 2223. 2224. 2225. 2226. 2227. 2228. 2229. 2230. 2231. 2232. 2233. 2234. 2235. 2236. 2237. 2238. 2239. 2240. 2241. 2242. 2243. 2244. 2245. 2246. 2247. 2248. 2249. 2250. 2251. 2252. 2253. 2254. 2255. 2256. 2257. 2258. 2259. 2260. 2261. 2262. 2263. 2264. 2265. 2266. 2267. 2268. 2269. 2270. 2271. 2272. 2273. 2274. 2275. 2276. 2277. 2278. 2279. 2280. 2281. 2282. 2283. 2284. 2285. 2286. 2287. 2288. 2289. 2290. 2291. 2292. 2293. 2294. 2295. 2296. 2297. 2298. 2299. 2300. 2301. 2302. 2303. 2304. 2305. 2306. 2307. 2308. 2309. 2310. 2311. 2312. 2313. 2314. 2315. 2316. 2317. 2318. 2319. 2320. 2321. 2322. 2323. 2324. 2325. 2326. 2327. 2328. 2329. 2330. 2331. 2332. 2333. 2334. 2335. 2336. 2337. 2338. 2339. 2340. 2341. 2342. 2343. 2344. 2345. 2346. 2347. 2348. 2349. 2350. 2351. 2352. 2353. 2354. 2355. 2356. 2357. 2358. 2359. 2360. 2361. 2362. 2363. 2364. 2365. 2366. 2367. 2368. 2369. 2370. 2371. 2372. 2373. 2374. 2375. 2376. 2377. 2378. 2379. 2380. 2381. 2382. 2383. 2384. 2385. 2386. 2387. 2388. 2389. 2390. 2391. 2392. 2393. 2394. 2395. 2396. 2397. 2398. 2399. 2400. 2401. 2402. 2403. 2404. 2405. 2406. 2407. 2408. 2409. 2410. 2411. 2412. 2413. 2414. 2415. 2416. 2417. 2418. 2419. 2420. 2421. 2422. 2423. 2424. 2425. 2426. 2427. 2428. 2429. 2430. 2431. 2432. 2433. 2434. 2435. 2436. 2437. 2438. 2439. 2440. 2441. 2442. 2443. 2444. 2445. 2446. 2447. 2448. 2449. 2450. 2451. 2452. 2453. 2454. 2455. 2456. 2457. 2458. 2459. 2460. 2461. 2462. 2463. 2464. 2465. 2466. 2467. 2468. 2469. 2470. 2471. 2472. 2473. 2474. 2475. 2476. 2477. 2478. 2479. 2480. 2481. 2482. 2483. 2484. 2485. 2486. 2487. 2488. 2489. 2490. 2491. 2492. 2493. 2494. 2495. 2496. 2497. 2498. 2499. 2500. 2501. 2502. 2503. 2504. 2505. 2506. 2507. 2508. 2509. 2510. 2511. 2512. 2513. 2514. 2515. 2516. 2517. 2518. 2519. 2520. 2521. 2522. 2523. 2524. 2525. 2526. 2527. 2528. 2529. 2530. 2531. 2532. 2533. 2534. 2535. 2536. 2537. 2538. 2539. 2540. 2541. 2542. 2543. 2544. 2545. 2546. 2547. 2548. 2549. 2550. 2551. 2552. 2553. 2554. 2555. 2556. 2557. 2558. 2559. 2560. 2561. 2562. 2563. 2564. 2565. 2566. 2567. 2568. 2569. 2570. 2571. 2572. 2573. 2574. 2575. 2576. 2577. 2578. 2579. 2580. 2581. 2582. 2583. 2584. 2585. 2586. 2587. 2588. 2589. 2590. 2591. 2592. 2593. 2594. 2595. 2596. 2597. 2598. 2599. 2600. 2601. 2602. 2603. 2604. 2605. 2606. 2607. 2608. 2609.

1887
 1888
 1889
 1890
 1891
 1892
 1893
 1894
 1895
 1896
 1897
 1898
 1899
 1900
 1901
 1902
 1903
 1904
 1905
 1906
 1907
 1908
 1909
 1910
 1911
 1912
 1913
 1914
 1915
 1916
 1917
 1918
 1919
 1920
 1921
 1922
 1923
 1924
 1925
 1926
 1927
 1928
 1929
 1930
 1931
 1932
 1933
 1934
 1935
 1936
 1937
 1938
 1939
 1940
 1941
 1942
 1943
 1944
 1945
 1946
 1947
 1948
 1949
 1950
 1951
 1952
 1953
 1954
 1955
 1956
 1957
 1958
 1959
 1960
 1961
 1962
 1963
 1964
 1965
 1966
 1967
 1968
 1969
 1970
 1971
 1972
 1973
 1974
 1975
 1976
 1977
 1978
 1979
 1980
 1981
 1982
 1983
 1984
 1985
 1986
 1987
 1988
 1989
 1990
 1991
 1992
 1993
 1994
 1995
 1996
 1997
 1998
 1999
 2000
 2001
 2002
 2003
 2004
 2005
 2006
 2007
 2008
 2009
 2010
 2011
 2012
 2013
 2014
 2015
 2016
 2017
 2018
 2019
 2020
 2021
 2022
 2023
 2024
 2025
 2026
 2027
 2028
 2029
 2030
 2031
 2032
 2033
 2034
 2035
 2036
 2037
 2038
 2039
 2040
 2041
 2042
 2043
 2044
 2045
 2046
 2047
 2048
 2049
 2050
 2051
 2052
 2053
 2054
 2055
 2056
 2057
 2058
 2059
 2060
 2061
 2062
 2063
 2064
 2065
 2066
 2067
 2068
 2069
 2070
 2071
 2072
 2073
 2074
 2075
 2076
 2077
 2078
 2079
 2080
 2081
 2082
 2083
 2084
 2085
 2086
 2087
 2088
 2089
 2090
 2091
 2092
 2093
 2094
 2095
 2096
 2097
 2098
 2099
 2100
 2101
 2102
 2103
 2104
 2105
 2106
 2107
 2108
 2109
 2110
 2111
 2112
 2113
 2114
 2115
 2116
 2117
 2118
 2119
 2120
 2121
 2122
 2123
 2124
 2125
 2126
 2127
 2128
 2129
 2130
 2131
 2132
 2133
 2134
 2135
 2136
 2137
 2138
 2139
 2140
 2141
 2142
 2143
 2144
 2145
 2146
 2147
 2148
 2149
 2150
 2151
 2152
 2153
 2154
 2155
 2156
 2157
 2158
 2159
 2160
 2161
 2162
 2163
 2164
 2165
 2166
 2167
 2168
 2169
 2170
 2171
 2172
 2173
 2174
 2175
 2176
 2177
 2178
 2179
 2180
 2181
 2182
 2183
 2184
 2185
 2186
 2187
 2188
 2189
 2190
 2191
 2192
 2193
 2194
 2195
 2196
 2197
 2198
 2199
 2200
 2201
 2202
 2203
 2204
 2205
 2206
 2207
 2208
 2209
 2210
 2211
 2212
 2213
 2214
 2215
 2216
 2217
 2218
 2219
 2220
 2221
 2222
 2223
 2224
 2225
 2226
 2227
 2228
 2229
 2230
 2231
 2232
 2233
 2234
 2235
 2236
 2237
 2238
 2239
 2240
 2241
 2242
 2243
 2244
 2245
 2246
 2247
 2248
 2249
 2250
 2251
 2252
 2253
 2254
 2255
 2256
 2257
 2258
 2259
 2260
 2261
 2262
 2263
 2264
 2265
 2266
 2267
 2268
 2269
 2270
 2271
 2272
 2273
 2274
 2275
 2276
 2277
 2278
 2279
 2280
 2281
 2282
 2283
 2284
 2285
 2286
 2287
 2288
 2289
 2290
 2291
 2292
 2293
 2294
 2295
 2296
 2297
 2298
 2299
 2300
 2301
 2302
 2303
 2304
 2305
 2306
 2307
 2308
 2309
 2310
 2311
 2312
 2313
 2314
 2315
 2316
 2317
 2318
 2319
 2320
 2321
 2322
 2323
 2324
 2325
 2326
 2327
 2328
 2329
 2330
 2331
 2332
 2333
 2334
 2335
 2336
 2337
 2338
 2339
 2340
 2341

berättelser än vad vi kunde ana och kan, bland annat, fungera som en köksväg in i till delar av det som Lefevbre kallar det levda eller varseblivna rummet. Utöver att vi genom klippböckernas tidningsartiklar, brev och telegram kan följa Hallmans karriär, så öppnar han emellanåt också dörren till vardagslivets rörelser. Som när han, med start i en artikel i tidskriften *Idun* 1906, uppmanade kvinnor att dela med sig av sina tankar kring hemmens planlösning. För kvinnors röster, menade Hallman, har inte lyssnats på. Uppmaningen tycks varit inspirerad av författaren och feministen Elna Tenows (1862–1944) förslag om Solidarhemmen, en bostadslösning som skulle underlätta ett hygieniskt och praktiskt boende.⁴³ Och flera kvinnor, bland annat Tenow själv, tog Hallmans invit på allvar. De fattade pennan och målade fram bilder av en för dem perfekt bostad. Genom dessa – ibland motstridiga och emellanåt utopiska – berättelser smög sig deras vardag in, en vardag som emellanåt tedde sig både omständlig och icke-fungerande. Den som följde debatten togs med på en tur genom ”små” våningar om fyra–fem rum och kök med trånga jungfrukammare, smutsiga kök och överflödiga kökstrappor.⁴⁴

Men det levda rummet i Lefevbres modell omfattar än mer än vad som kan utläsas av kvinnornas svar till Hallman. I sin fulla betydelse ger begreppet plats för hela människan med alla sina känslor, erfarenheter och rörelser. Detta rum är på samma gång ett reellt fysiskt rum och ett subjektivt rum som laddas med individuella erfarenheter och upplevelser. Rummet kan associeras till värme och gemenskap likaväl som till utanförskap. Det är ett socialt rum som i första hand upplevs genom kroppen. På så sätt kan en och samma plats rymma en rad identiteter, allt beroende på vem som upplever rummet och vilka erfarenheter personen i fråga bär på.



GENUS I TID OCH RUM

Den brittiska kulturgeografen Doreen Massey är en av dem som ingående diskuterat hur stadslandskap är bekönade rum, laddade med normer och ideal kopplade till maskuliniteter och femininiteter.⁴⁵ Samtidigt samverkar kön med andra maktordningar som klass, sexualitet, etnicitet, funktionalitet och ålder som organiserande principer i den moderna staden. I det här projektet lyfter vi fram hur tillgången till plats, rätten att röra sig och att höra hemma någonstans alltid varit avhängigt stratifierande faktorer. Vi utgår från att skilda rum har, och har haft, olika betydelser för män och för kvinnor och att de inverkar på olika sätt på olika kroppar. Som den brittiska urbanforskaren Elizabeth Wilson poängterat har kvinnor och barns erfarenheter och behov historiskt sett många gånger exkluderats under stadsplaneringsprocessen. Detsamma gäller de arbetande klasserna, fattiga och minoriteter.⁴⁶ När kvinnors närvaro i staden debatterats – eller ifrågasatts – har teman som skydd och kontroll ofta gått hand i hand. Den här boken rymmer dock flera exempel på hur försök att reglera människors rörelser genom materiella och immateriella gränser gång på gång fått andra effekter än de avsedda, som när ljusen i Humlegården skapade mörka skuggor som – tvärtemot intentionen – möjliggjorde hemliga möten.

Moderniteten förknippas ofta med en intensifiering av könsrelaterade dikotomier som inte sällan manifesteras i stadens gränser och rum. Medan offentligheten under 1800-talet allt mer kom att förknippas med manligt kodad politik, lönearbete, formaliteter och civilisation, laddades privatsfären med en förment kvinnlig intimitet, omsorg och avkoppling. Det gav en skiktad urban geografi, genomkorsad av föränderliga gränser som oupphörligen utmanades och ritades om, som innefattade både kontinuitet och förändring och som laddade platser med såväl lockelser som hot. Vissa gatustråk, hus, kaféer och parker betraktades som olämpliga för (vissa) kvinnor. Detsamma gällde arbetsplatser, rum för nöjen och konsumtion liksom delar av staden som ansågs behäftade med fara. Somliga områden har omvärvts av mörka myter, våld, oskrivna regler och främlingskap, stråk som förknippats med skumrask och osedlighet.

Det aktualiserar den tredje rumsbildning som Lefebvre talar om: det mentala rummet som skapas och omskapas genom representationer av rummet i bilder, berättelser och minnen. Det är en rumsbildning som är sammanvävd med såväl det konceptualiserade rummet som med det varseblivna, levda rummet.

För somliga har de mentala rum som förknippats med fara erbjudit parallella rum för äventyrliga utfärder där ”den andra sidan” av planket både skrämt och lockat genom sin förmodade annanhet. För andra har de presenterats som platser som ska undvikas, platser där man riskerar sitt rykte och sin dygd. Till stor del är det en geografi präglad av kön, men också av klass och etnisk tillhörighet. Sällan har vi vänt på perspektivet och betraktat staden utifrån de utdefinierade rummen.

TINGENS ÖDMJUKHET, DÖRREN OCH BRON

Materialiteten påverkar sociala situationer precis som människors idéer och viljor. Det innebär att föremål kan ses som inte enbart komplement till skriftliga källor utan som aktiva objekt, vilka hjälper forskaren att ställa nya frågor och samtidigt komma närmare individers vardagsliv. Vi vill visa hur identitet, sociala relationer, kulturella mönster och kodsystem satt sin prägel på det urbana landskapet genom att lyfta fram det mångdimensionella och tvetydiga.⁴⁷ Den brittiska historikern Karen Harvey argumenterar för hur studiet av materiell kultur gör det möjligt för oss att komma nära dåtida vardagsliv.⁴⁸ Genom att tolka föremål utifrån dess samtida kontexter, kan vi nå ny kunskap om förfluten tid. Att arbeta med museernas samlingar har inneburit att materialiteten i sig kunnat ge nya ledtrådar till den levda stadens villkor. Utformningen av en port, arrangerandet av varor i ett skyltfönster, placeringen av en lykta eller ett kafébord, låsen på en dörr eller urinkurens arkitektur spelar roll för hur staden upplevs och vilka möjligheter och begränsningar den erbjuder – men i den processen finns ingen automatik. Som den brittiska antropologen David Miller har diskuterat pågår ett samspel mellan föremål och individ.



Miller använder uttrycket *tingens ödmjukhet* för att förklara detta samspel. Ju mer självklart ett ting tycks vara, desto större är sannolikheten att det också reglerar våra beteenden.⁴⁹ Sådan materialitet arbetar i det tysta, i kraft av sin vardaglighet – just som ett plank på Stureplan. Precis som planket har många andra föremål som berörs i detta projekt i någon mening funktionen av gränsmarkörer. Somliga är konkreta och uppenbara, som planket, skyltfönstrets glas, portvaktens rum, skylten som hänvisar budet till köksingången och bordellens svartmålade fönster. Andra är mer subtila och kräver kunskap om platsens geografi och outtalade koder, som den svala elegansen i möblemanget på ett schweizeri, den öppna parkens skiftande karaktär och publik över dygnets timmar samt bordellstråkets brist på butiker som vänder sig till kvinnliga konsumenter. Den som inte lyckas avkoda de sociala mönster som omger ett visst rum riskerar att möta en stängd dörr. Gränser skapas för att sortera

En måhända inte så inbjudande uppmaning att hålla dörren stängd. Norra smedjegatan. Foto: Manne Lind, 1967. Stadsmuseet i Stockholm.





Fem män och en kvinna på väg över Norrbro, vilken förbinder Gamla stan med nuvarande city. Akvarell "På Norrbro kl. 2 december 1844" av Fritz von Dardel, 1844. Stadsmuseet i Stockholm.

människor, upprätthålla ordning och gömma undan det oönskade i den idealtypiskt rena och ordnade staden.

Sociologen och filosofen Georg Simmel lyfter i en essä fram bron och dörren som betydelsebärande ting för människans grundläggande behov av att både separera sig från andra och att skapa länkar och kontakt. Här blir dörren ett föremål som antingen skapar eller upphäver en gräns. Bron, å sin sida, kan sägas binda samman två rum genom att skapa en förbindelse mellan den gräns som skiljer rummen åt, om det så är en väg eller ett vattendrag.⁵⁰ Det berättar något fundamentalt om mänsklig erfarenhet. Gränser handlar om makt och maktutövning, men också om förhandling och motstånd. Gränser, förbud och reglementen ger i sin tur upphov till oupphörliga överträdelser och alternativa geografier och funktioner: möten mellan män som åtrår män i stadens parker och pissorarer, särskilda inrättningar som kringgår förbuden mot bordeller eller självcensur i pornografins skyltfönster.

Öppen passage från gata till gård vid Norrtäljegatan 4, nuvarande kvarteret Asken. Foto: Kasper Salin, 1900–1915. Stadsmuseet i Stockholm

Gränser skapar heller inte endast en tudelning, ett innanför och ett utanför gränslinjen. Stadens marginaler, gränzoner och randområden utgör också spännande fält för forskning. Genom sin närhet till gränsen kan de utveckla unika egenskaper och skapa förutsättningar för ett utbyte över gränsen som, denna förutan, annars inte hade kunnat komma till stånd. Richard Sennett utvecklar i sin artikel "Open city" sina idéer om en stad som förutsätter dissonanser, icke linjära berättelser och ett mått av oförutsägbarhet – och inte minst gränser som är randområden snarare än slutpunkter, som knyter ihop och förenar snarare än skiljer åt. Det är en insikt som har inspirerat oss i vårt undersökande av förflutna rumsligheter i Stockholm, och i vår förståelse av ett enkelt plank, mitt på Stureplan.

Tack

Sedan vi öppnat mängder av dörrar till en rad spännande urbana rum är det omöjligt att stänga dem igen. Efter år av vandringar i föremålsmagasin och arkiv för att utforska en emellanåt svårfångad rumslighet lämnar vi nu portarna på vid gavel så att vi – och andra – kan hitta tillbaka för att finna nya rörelser, individer och dimensioner. Det är en mängd människor som tillsammans med oss har klivit över trösklar, klättrat över staketen och kikat in genom gliporna i planken. Vissa har varit med under delar av projektet, andra har vi haft sällskap med från start till mål.

Först och främst vill vi nämna de antikvarier, arkivarier och intendenten som delat med sig av sin djupa och breda kunskap om de deltagande kulturarvsinstitutionernas respektive samlingar. Forskningschefer, teknisk och administrativ personal på respektive institution har dessutom sett till att projektet fortlöpt på bästa sätt även om det emellanåt har inneburit både motvind och uppförsbacke! Så det varmaste tack till Frida Granat och Petra Nygård på Stadsmuseet i Stockholm. Ett lika varmt tack till Anders Houltz, Linda Israelsson och Lina Wiberg vid Centrum för Näringslivshistoria. Mats Hayen på Stockholms stadsarkiv har varit en klippa i projektet. Ett stort tack också till Aron Ambrosiani, Karin Englund och Marie Steinerud vid Nordiska museet i Stockholm.

En viktig samarbetspartner har också Stockholmskällan varit och med deras hjälp har vi kunnat sprida både resultat och digitaliserat material. Under de första åren hade vi dessutom lyckan att genom en rad workshops arbeta med taggning och förmedling av digitalt material, allt under inspirerande och kunnig ledning av Frida Starck-Lindfors och Sofia Dahlquist. Under den sista fasen har Samuel Branting varit projektets länk till Stockholmskällan. Ett varmt tack till er alla!

De deltagande minnesinstitutionerna har upplåtit sina lokaler för möten och seminarier. Alltifrån Stockholms stadsarkivs lokaler med utsikt över innerstaden från Kungsklippans höjd till Nordiska museets traditionsdigra salar. Centrum för Näringslivshistoria och Stadsmuseet i Stockholm har låst upp dörren till rum som skapat makalösa inramningar för våra diskussioner. Det mest spektakulära rummet måste nog ha varit museets visningslägenhet Stuckatörens våning. Tack till era alla

för detta! En rad individer har varit en del av *Bekönade rum* under vissa faser. Även om de inte formellt följt projektet till dess slut har deras insatser påverkat resultaten på avgörande sätt. Tack till ekonomhistoriken Fia Sundevall som under de första åren var en av projektets forskare. Tack också till Gunilla Rehnström-Ohrlander, chef för samlingarna vid Stadsmuseet i Stockholm under projektets inledande skede. Hon var bland annat den som öppnade dörren till vårt första svindlande magasinbesök innan projektet ens hade börjat formellt. I projektets slutfas har Johanna Karlsson ansvarat för Stadsmuseets samlingar och intresserat sig för vår pågående forskning. I en inledande fas var även etnologen och dåvarande sektionschefen för arkiv och foto vid Nordiska museet, Jonas Engman, samt Susanna Janfalk, dåvarande avdelningschef för samlingarna på samma institution, viktiga för projektets uppstart. Vi hade även förmånen att ta del av etnologen Christian Richettes långa erfarenhet av att arbeta med museets samlingar, vilket gjorde att vi hade möjlighet att navigera något lättare bland arkivhandlingar och föremål. Tillsammans med projektet *Vardagens bilder och berättelser*, lett av Jonas Engman vid Nordiska museet, hade vi även möjlighet att under ett internat i maj 2018 mötas på Julita gård för att diskutera metodfrågor i relation till taggning och digitalisering. Tack för spännande och givande diskussioner! Fotoantikvarie Mariann Odelhall guidade oss vidare genom Stadsmuseet i Stockholms fantastiska bildskatter. Tack till er alla! Vi lyckades även knyta till oss Per Larsson som gjort ett makalöst fint arbete med att digitalisera de delar av Nordiska museets samlingar som nu finns tillgängliggjorda genom projektet. Tack vare Pers arbete kunde vi även lokalisera en rad korskopplingar mellan olika samlingar. Tack Per! Till sist tack till Hans Öjmyr, nu chef för Länsmuseet i Gävleborg, som under projektets första år var del av projektets referensgrupp.

Till projektet har även en referensgrupp varit knuten, vilken följt vårt arbete och givit input på detsamma. De har varit tillgängliga när vi behövt diskutera såväl vetenskapliga som praktiska aspekter av projektet. Den blandning av perspektiv och kunskaper vi har fått ta del av genom er har varit ovärderliga! Ett varmt tack till Johanna Berg, projektledare för Världskulturmuseerna; professor Heiko Droste, föreståndare för

Institutet för stads- och kommunhistoria vid Stockholms universitet; Katherine Hauptman, chef för Statens historiska museer; geografen professor Phil Hubbard, Kings College i London samt professor Jens Rydström, Genusvetenskapliga institutionen vid Lunds universitet.

Projektet hade dock aldrig tagit sin start om inte Riksbankens Jubileumsfond och Kungliga Vitterhetsakademien trodde på vår idé. Vi, och projektets deltagare, är så oerhört glada att vi bereddes möjligheten att utforska stadens mer dolda rum och digitaliseringens komplexitet. Slutligen vill vi nämna att vi är glada över möjligheten att förmedla resultat från projektet genom en rad poddar, föredrag och artiklar i olika tidskrifter. Tillsammans med Riksbankens Jubileumsfond och Utbildningsradion har samtal om staden filmats och sänts. Projektet har lagt grund för publika stadsvandringar och intern fortbildning – och tack vare Bekönade rum har pigkammaren i Stuckatörens våning äntligen fått sin tidsenliga inredning! Tack till Anna Seidevall Byström och Sara Danielsson för fint arbete med att inreda pigkammaren och ge den en pedagogisk inramning. Delar av projektet kommer på sikt även att ligga till grund för en större kulturhistorisk utställning på Stadsmuseet i Stockholm. Dörrar har öppnats och frågor besvarats – men projektet har även genererat nya frågor och väckt andra tankar. Nu ser vi fram emot nya forskningsäventyr!

Rebecka och Karin, juni 2021

KÄLLOR OCH LITTERATUR

Otryckta källor

Centrum för Näringslivshistoria (CfN)

MEA, Militär Ekiperings AB:s arkiv

Blanchs Cafés arkiv

Nordiska museet (NM)

Birgit Gejvals Bostadsundersökning 1951.

Svenska hem

Stockholms stadsarkiv (SSA)

Per Olof Hallmans samling

Stadsmuseet i Stockholm (SSM)

Birgit Gejvals samling

Gråarksamlingen

MEA:s arkiv

Carl Herman Tillhagen, uppteckningsmaterial

Tryckta källor och litteratur

Baudelaire, Charles, 1986 [1863]. *The painter of modern life*. New York: Da Capo Press.

Bedoire, Fredric, 2017. *Villastan. En sluten värld för Stockholms ekonomiska och kulturella elit*. Stockholm: Bokförlaget Langenskiöld i samarbete med Kungl. Vitterhetsakademien.

Derrida, Jacques, 1996. *Archive fever. A Freudian impression*. Chicago: The university of Chicago Press.

Ehn, Billy och Löfgren, Orvar, 2001. *Kulturanalyser*. Malmö: Glerup.

Elkin, Lauren, 2016. *Flaneuse. Women walk the city in Paris, New York, Tokyo, Venice and London*. London: Chatto & Windus.

Eriksson, Eva, 1990. *Den moderna stadens födelse. Svensk arkitektur 1890–1920*. Stockholm: Ordfront.

Feldmann, Beate och Svensson, Birgitta, 2006. "Människor i centrum". I Larsson, Stefan (red.). *Nya stadsarkeologiska horisonter*. Stockholm: Riksantikvarieämbetet.

Fenske, Mikaela, 2007. "Micro, macro, agency. Historical ethnography as cultural anthropology practice", *Journal of Folklore Research*, Vol. 44, No. 1.

Foucault, Michel, 1994. *The Order of Things. An archaeology of the human sciences*. London: Routledge.

Garnert, Jan, 1993. *Anden i lampan. Etnologiska perspektiv på ljus och mörker*, Stockholm: Carlsson.

Gejvall, Birgit, 1988 [1954]. *1800-talets stockholmsbostad. En studie över den borgerliga bostadens planlösning i hyreshusen*, Stockholm: Komm. för Stockholmsforskning, Stockholm.

Grahn, Wera och Wilson, Ross J. (red.), 2018. *Gender and heritage. Performance, place and politics*. London: Routledge.

Harvey, Karen, 2009. "Introduction. Practical matters". I Harvey, Karen (red.). *History and material culture. A student's guide to approaching alternative sources*, London: Routledge.

Hauptman, Katherine och Odebäck Näversköld, Kerstin (red.), 2014. *Genusförbart. Inspiration, erfarenheter och metoder för mångfald i museiarbete*. Lund: Nordic Academic Press.

Husz, Orsi, 2004. *Drömmars värde. Varuhus och lotteri i svensk konsumtionskultur 1897–1939*. Diss. Stockholm: Stockholms universitet.

Hyltén-Cavallius, Charlotte och Svanberg, Fredrik, 2016. *Älskade museum. Svenska kulturhistoriska museer som kulturskapare och samhällsbyggare*. Lund: Nordic Academic Press.

Johansson, Ingemar, 1991. *Stor-Stockholms bebyggelsehistoria. Markpolitik, planering och byggande under sju sekel*. Stockholm: Gidlund i samarbete med Byggforskningsrådet.

Karlsson, Sten O., 1993. *Arbetsfamiljen och det nya hemmet. Om bostadshygienism och klasskultur i mellankrigstidens Göteborg*.

Koselleck, Reinhart, 2004. *Erfarenhet, tid och historia. Om historiska tiders semantik*. Göteborg: Diados.

Larsson, Stefan, 2006. "Den mänskliga staden?". I Larsson, Stefan (red.). *Nya stadsarkeologiska horisonter*. Stockholm: Riksantikvarieämbetet.

Lefebvre, Henri, 1997 [1974]. *The production of space*. Oxford/Cambridge: Blackwell.

Lindström, Dag, 2006. "Människor och vardagsliv". I Larsson, Stefan (red.). *Nya stadsarkeologiska horisonter*. Stockholm: Riksantikvarieämbetet.

Lüdke, Alf, 1995. "What is the history of everyday life and who are its practitioners?". I Lüdke, Alf (red.).

- The history of everyday life. Reconstructing historical experiences and ways of life.*
- Miller, David, 2010. *Stuff*. Cambridge: Polity Press.
- Mubi Brighenti, Andrea och Kärrholm, Mattias, 2019. "Introduction. The life of walls – in urban, spatial and political theory". I Mubi Brighenti, Andrea och Kärrholm, Mattias (red.). *Urban walls. Political and cultural meanings of vertical structures and surfaces*. New York: Routledge.
- Paulsson, Thomas, 1994 [1959]. *Den glömda staden. Om stadsbyggandet i Stockholm under 1900-talets första decennier*. Stockholm: Stockholmia förlag.
- Pollock, Griselda, 1995. "Det moderna och kvinnlighetens rum". I Lindberg, Anna Lena (red.). *Konst, kön och blick. Feministiska bildanalyser från renässans till postmodernism*. Stockholm: Norstedts.
- Pålsson, Ann och Andersson, Monica (red.). 2019. *Per O. Hallman. Stadsplanekonstens förnyare*. Stockholm: Appell förlag.
- Ricoeur, Paul, 2005. *Minne, historia, glömska*. Göteborg: Daidalos.
- Rudberg, Eva, 1992. *Folkhemmets byggande. Under mellan- och efterkrigstiden*. Stockholm: Svenska turistföreningen.
- Sennett, Richard, 1977. *The fall of public man*. Cambridge: Cambridge U. P.
- Sennett, Richard, 1994. *Flesh and Stone. The body and the city in western civilization*. London: Farber.
- Sheiban, Hossein, 2002. *Den ekonomiska staden. Stadsplanering i Stockholm under senare hälften av 1800-talet*. Diss. Lund: Arkiv.
- Simmel, Georg, 2012 [1909]. "The Bridge and the Door". I Briganti, Chiara och Meze, Kathy (red.). *The domestic space reader*. Toronto: University of Toronto Press.
- Steedman, Carolyn, 2001. *Dust*. Manchester: Manchester University Press.
- Ström, Stefan, 2005. *Befolkningen i Stockholm 1252–2005*. Stockholm: Utrednings- och statistikkontoret.
- Törne, Elsa, 1905. *Solidar. En livsfråga för hemmen*. Stockholm: Sandbergs bokhandel.
- Wilson, Elisabeth, 1995. "The invisible flaneur". I Watson, Sophie och Gibson, Katherine (red.). *Postmodern Cities och Spaces*. Oxford: Basil Blackwell.
- Wilson, Elizabeth. 1992. *The sphinx in the city. Urban life, the control of disorder and women*. Berkeley, Calif.: University of California Press.

Slutnoter

- 1 Nordiska museet [NM]. Gejvalls Bostadsundersökning 1951, 1:1. Signe Henschen, f. Thiel, (1885–1969), var kvinnosakskvinnna och ordförande i Fredrika-Bremer-förbundets Stockholmskrets.
- 2 Villastaden är ett område på Östermalm i Stockholm som avgränsas av Karlavägen, Sturegatan, Valhallavägen och Engelbrektsgatan. För beskrivning av området se t.ex. Fredric Bedoire, 2017. *Villastan. En sluten värld för Stockholms ekonomiska och kulturella elit*.
- 3 Gejvall, Birgit, 1988 [1954]. *1800-talets stockholmsbostad. En studie över den borgerliga bostadens planlösning i hyreshusen*.
- 4 Gejvalls bostadsundersökning är en av flera samlingar som digitaliserats genom projektet *Bekönade rum* och finns tillgänglig via Nordiska museets digitala forskaringång: <https://www.nordiskamuseet.se/artiklar/digital-forskaringang-till-nordiska-museets-arkiv>.
- 5 NM, Gejvalls Bostadsundersökning 1951, 1:1, Henschen.
- 6 För en diskussion om gränser med muren som exempel se t.ex. Mubi Brighenti, Andrea och Kärrholm, Mattias, 2019. "Introduction. The life of walls – in urban, spatial and political theory". I Mubi Brighenti, Andrea och Kärrholm, Mattias (red.). *Urban walls. Political and cultural meanings of vertical structures and surfaces*. Se även Georg Simmel, 1909. "The Bridge and the Door". Här hämtat från Briganti, Chiara och Meze, Kathy (red.), 2012. *The domestic space reader*.

- 7 Projektet har finansierats av Riksbankens jubileumsfond och Kungliga Vitterhetsakademien och tilldelades medel i 2016 års utlysning av Samlingarna och forskningen.
- 8 Wilson, Elisabeth, 1995. "The invisible flaneur". I Watson, Sophie och Gibson, Katherine (red.). *Postmodern Cities and Spaces*.
- 9 Elkin, Lauren, 2016. *Flaneuse*. Women walk the city in Paris, New York, Tokyo, Venice and London. För varuhus och konsumtion ur ett genusperspektiv se även Orsi Husz, 2004. *Drömmars värde. Varuhus och lotteri i svensk konsumtionskultur 1897–1939*.
- 10 Baudelaire, Charles, 1986 [1863]. *The painter of modern life*; Pollock, Griselda, 1995. "Det moderna och kvinnlighetens rum". I Lindberg, Anna Lena (red.), 1995. *Konst, kön och blick. Feministiska bildanalyser från renässans till postmodernism*.
- 11 Sennett, Richard, 1977. *The fall of public man*.
- 12 Bilderna från MEA:s korsett- och underkläder-skytningar nedan får illustrera en dimension av detta. Här ser vi dessutom ett exempel på hur samlingar från samma arkivbildare kan återfinnas på olika kulturarvsinstitutioner. Jämför SSM. MEA, A4/2014 med CfN. MEA Militär Ekiperings AB. K1ba2. Skytning 1920–1970.
- 13 Se t.ex. Gejvalls bostadsundersökning 1951, 1:1 där Ellen Hogner-Björkman beskriver en våning på Nybrogatan 59. I Nordiska museets samlingar finns vidare hundratals föremål bevarade som tidigare varit placerade i samma bostad såsom t.ex. brödkorg, grammfon, lanterna magica och en nattskjorta. För dessa ex. se NM:s föremålssamling: NM.0257839, NM.0249443A-D, NM.0255759+, NM.0249355. Vidare har våningen dokumenterats genom foton vilka dels återfinns i NM:s samling Svenska hem, vol. 42, Hogner-Björkman. Dels i Stadsmuseet i Stockholms Gråarks samling: bostäder kök s. 032, dokument id: gråark 10013897. Gejvalls forskningsprocess kan följas genom tre volymer som finns bevarade på Stadsmuseet i Stockholm. För MEA se t.ex. Ulla-Britt Lidells skisser från 1956–1961 som även de finns bevarade på Stadsmuseet i Stockholm. Dessa kan jämföras med fotografier av skytningar som återfinns hos CfN, MEA. Militär Ekiperings AB:s arkiv, K1ba. Skytning.
- 14 CfN. Blanchs café, F1:1, Baron Cederströms notor; Blanchs café F1:1, Minnes- och formulärbok 1881. Cabaréprogrammet som återfinns som illustration nedan återfinns i Blanchs Cafés arkiv, L1:2.
- 15 Stockholmskällan är en webbsida som drivs av Stockholms stad. Sidan är resultatet av ett samarbete mellan tre förvaltningar i Stockholm: utbildningsförvaltningen, Stadsarkivet och kulturförvaltningen. Stockholmskällan innehåller över 30 000 bilder, kartor, dokument och litteraturtips. Antalet växer hela tiden eftersom museerna, arkiven och biblioteken som ingår i Stockholmskällan löpande publicerar mer material ur sina samlingar. Huvudsaklig målgrupp är skolan, men webbsidan används även av en bred intresserad allmänhet och av forskare.
- 16 Projektets metodologiska delar presenteras mer elaborerat i kommande artiklar.
- 17 Kartorna finns på stockholmskallan.se. I tjänsten "Jämför kartor" är det möjligt att lägga kartor från olika tider intill varandra, zooma och skilja ut stadsdelar. <https://stockholmskallan.stockholm.se/teman/jamfor-historiska-kartor>.
- 18 För en översikt av Stockholms befolkning och hur den förändrats över tid se t.ex. Ström, Stefan, 2005. *Befolkningen i Stockholm 1252–2005*; Thomas Paulsson, 1994 [1959]. *Den glömda staden. Om stadsbyggandet i Stockholm under 1900-talets första decennier*, s. 10.
- 19 Johansson, Ingemar, 1991. *Stor-Stockholms bebyggelsehistoria. Markpolitik, planering och byggande under sju sekel*, s. 143–147; Sheiban, Hossein, 2002. *Den ekonomiska staden. Stadsplanering i Stockholm under senare hälften av 1800-talet*, ffa. kap. 2 och 5.
- 20 Eriksson, Eva, 1990. *Den moderna stadens födelse. Svensk arkitektur 1890–1920*, s. 43–59.
- 21 Garnert, Jan, 1993. *Anden i lampan. Etnologiska perspektiv på ljus och mörker*.
- 22 Paulsson 1994 [1959]. Paulsson, Ann och Andersson, Monica (red.), 2019. *Per O. Hallman. Stadsplanekonstens förnyare*, s. 94.

- 23 Karlsson, Sten O., 1993. *Arbetsfamiljen och det nya hemmet. Om bostadshygienism och klasskultur i mellankrigstidens Göteborg.*
- 24 Rudberg, Eva, 1992. *Folkhemmets byggande. Under mellan- och efterkrigstiden.*
- 25 Ricoeur, Paul, 2005. *Minne, historia, glömska.*
- 26 Lefebvre, Henri, 1997 [1974]. *The production of space.*
- 27 Derrida, Jacques, 1996. *Archive Fever. A Freudian impression.*
- 28 Koselleck, Reinhart, 2004. *Erfarenhet, tid och historia. Om historiska tiders semantik.*
- 29 Foucault, Michel, 1994. *The Order of Things. An archeology of the human sciences.*
- 30 Derrida, Jacques, 1996. *Archive Fever. A Freudian impression.* Chicago: The university of Chicago Press.
- 31 Lindström, Dag, 2006. "Människor och vardagsliv". I Larsson, Stefan (red.). *Nya stadsarkeologiska horisonter.*
- 32 Larsson, Stefan, 2006. "Den mänskliga staden?". I Larsson, Stefan (red.). *Nya stadsarkeologiska horisonter*, s. 38.
- 33 Lindström 2006, s. 90.
- 34 För diskussioner kring hur insamlandet principer skiftat över tid och förslag på vägar att nå till synes tysta röster i arkiven, se t.ex. Grahn, Wera och Wilson, Ross J (red.), 2018. *Gender and heritage. Performance, place and politics*; Hauptman, Katherine och Odebäck Näversköld, Kerstin (red.), 2014. *Genusförbart. Inspiration, erfarenheter och metoder för mångfald i museiarbete*; Hyllén-Cavallius, Charlotte och Svanberg, Fredrik, 2016. *Älskade museum. Svenska kulturhistoriska museer som kulturskapare och samhällsbyggare.*
- 35 Lindström 2006.
- 36 Steedman, Carolyn, 2001. *Dust.*
- 37 Fenske, Mikaela, 2007. "Micro, macro, agency. Historical ethnography as cultural anthropology practice", *Journal of Folklore Research*, 44(1), s. 67–99.
- 38 Lüdke, Alf, 1995. "What is the history of everyday life and who are its practioniers?". I Lüdke, Alf (red.). *The history of everyday life. Reconstructing historical experiences and ways of life.*
- 39 Sennett, Richard, 1994. *Flesh and Stone. The body and the city in western civilization.*
- 40 Ehn, Billy och Löfgren, Orvar, 2001. *Kultur-analyser*, s. 18–21.
- 41 SSA. Per Olof Hallmans samling, A:1. Brev och urklipp 1894–1903. "Revolution i stadsbyggnadskonsten?", artikel publicerad i *Aftonbladet* 14 april 1894, s. 1.
- 42 Paulsson 1994, s. 94.
- 43 Törne, Elsa, 1905. *Solidar. En livsfråga för hemmen.* Elsa Tenow skrev ofta under pseudonymen Elsa Törne. Se även Carlssons bidrag i denna antologi för diskussion om just kökstrappan.
- 44 SSA, Per Olof Hallmans samling, A:2. Brev och utklipp 1903–1907, s. 36–37.
- 45 Massey 2013. Se även t.ex. Feldmann, Beate och Svensson, Birgitta, 2006. "Människor i centrum", i Larsson, Stefan (red.). *Nya stadsarkeologiska horisonter*, samt Wilson 1995.
- 46 Wilson, Elizabeth, 1992. *The sphinx in the city. Urban life, the control of disorder and women.*
- 47 Lindström 2006, s. 89.
- 48 Harvey, Karen, 2009. "Introduction. Practical matters". I Harvey, Karen (red.). *History and material culture. A student's guide to approaching alternative sources*, s. 3, 13.
- 49 Miller, David, 2010. *Stuff*, s. 5, 14–15, 42.
- 50 Simmel 1909 [2012].