

## Nedslag i 1930-talets rasforskning

Innan vi går in på Rasbiologiska institutets historia efter 1935 ska vi göra en avstickare och stifta bekantskap med fyra svenska rasforskare, som vid ungefär samma tid som chefsstriden på institutet formulerade kunskapsanspråk om människoraser. Syftet är att skapa en bild över vad svensk rasforskning kunde innebära vid 1930-talets mitt. Såg vetenskapliga rasifierande kunskapsanspråk alltid ut på samma sätt? Ledde de till likartade politiska positioner? Vad kunde svenska rasforskare säga om människoraser vid en tid då Hitlers maktövertagande i Tyskland dessutom höll på att skapa den första stat som sade sig basera all sin politik på idéer om ras?

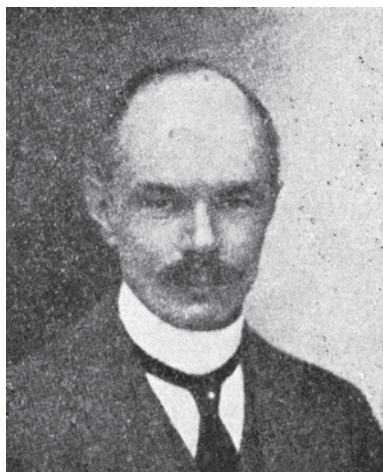
De exempel jag har valt är avsedda att illustrera bredden och komplexiteten i den svenska rasforskningen under 1930-talet. Det hade varit möjligt att välja andra. Jag hade kunnat följa Herman Lundborgs öden efter hans pensionering från Rasbiologiska institutet. Lundborg blev visserligen mindre synlig i den svenska offentligheten men han försvann inte från den. Hans inställning till Nazityskland blev dessutom allt tydligare. I privata brev hade han uttryckt sympatier för nazismen redan på 1920-talet, men samtidigt skrivit att han inte ville visa dem offentligt eftersom ”judarna” då skulle ge sig på Rasbiologiska institutet.<sup>1</sup> Först 1934 blev hans sympatier allmänt kända genom pamfletten *Västerlandet i fara*. ”Tyska folket”, skrev Lundborg, ”har först av alla insett den överhängande fara, som hotar kulturen med förfall och omvälvningar, och det har visat sig i stånd att sluta upp kring sina rashygieniskt väl orienterade ledare.” En del av faran påstod han dessutom på ett starkt antisemitiskt sätt kom från ”storstädernas judar”, som lade beslag på arbetstillfällen och utbildningsplatser som

”landets ursprungliga invånare” därmed gick miste om.<sup>2</sup> Två år senare kom tacken, då regimen i söder utsåg Lundborg till hedersdoktor vid universitetet i Heidelberg.<sup>3</sup>

## Rolf Nordenstrengs syn på människoraserna och deras uppkomst

En av de på 1930-talet aktiva rasforskarna hette Rolf Nordenstreng, född i en finlandssvensk familj i Savolax men sedan 1900-talets första år bosatt i Sverige. Han kom varken från den traditionella rasforskningen eller ens från naturvetenskapen i bredare mening. Nordenstreng var egentligen språkvetare och hade bland mycket annat skrivit om den fornisländska litteraturen. Under 1920-talet inledde han dock ett författarskap om rasfrågor och gav ut böcker med vetenskapliga anspråk som samtidigt riktade sig till en bredare läsekrets. 1923 gav studentföreningen Verdandi i Uppsala ut hans broschyr om *Finnarna som ras, folk och kulturbärare*, och 1926 publicerade Norstedts förlag tredje upplagan av hans tjocka bok *Europas människoraser och folkslag*.

1933 gav Nordenstreng ut sitt sista rasvetenskapliga verk, *Människoraserna och deras uppkomst enligt den nyaste biologins rön*, också på Norstedts förlag. Boken gavs ut samma år som Hitlers maktövertagande i Tyskland men hade skrivits strax dessförinnan. Förordet daterades i november 1932,



Rolf Nordenstreng. Bild: Wikimedia Commons, ur Rolf Lagerborg, *Om Edvard Westermarck och verken från hans verkstad under hans tolv sista år 1927–39* 1951.

och de kunskapsanspråk som presenterades innebar alltså inget ställningstagande till de rasidéer som snart skulle dominera i Tyskland. Det innebär inte att boken saknade kontroversiella inslag, och ett av de mest kontroversiella gällde hur man skulle förklara att det alls utvecklats olika människoraser.

### *Rasindelningar utan Darwin och Mendel*

Ända sedan återupptäckten av de mendelska lagarna vid sekelskiftet hade europeiska forskares rasindelningar vilat på antagandet att människan liksom alla andra arter förändrades evolutionärt genom naturligt urval. Nordenstreng däremot ägnade en stor del av sin bok åt att förkasta den moderna genetiken så som den utvecklats på grundval av Darwin och Mendel. Resonemangen var komplicerade och ska inte diskuteras i detalj här. Men han menade i korthet att naturligt urval inte spelade någon roll för livets utveckling, något som uppmärksammades kraftigt när boken recenserades i de stora dagstidningarna.<sup>4</sup> I stället hade alla livsformer och alla raser uppkommit genom korsningar, och endast genom korsningar kunde evolutionen fortgå.<sup>5</sup>

Kunskapsanspråken om evolutionen hade bara konsekvenser för frågan om hur raser uppstått, inte om huruvida de fanns. Det gjorde de, betonade Nordenstreng. Inte som "rena" eller fasta idealtyper, för sådana gick sällan att hitta i verkligheten. Gränserna mellan människoraser kunde tvärtom ofta vara flytande, vilket dock inte innebar att de inte existerade:

Det ligger en verklighet bakom rasbegreppet, huru vanskligt det än är att avgöra, vilka ärftliga särdrag i förening som utgöra en ras, och hur hopplöst omöjligt det än är att avgränsa de olika raserna från varandra. Det är också omöjligt att i spektrum dra upp fasta gränser mellan rött, orange, gult, grönt, blått, indigo och violett; men alla dessa färger finnas likafullt.<sup>6</sup>

När Nordenstreng presenterade sitt förslag till global rasindelning baserade han det på 1800-talets traditionella antropometriska metoder: hudfärg, hårfärg, ögonfärg, ansiktsform, cefaliskt index och förekomsten av så kallat mongolveck vid ögonen. Blodgruppsforskning var han däremot skeptisk till, och menade att de resultat som serologin hittills genererat var svårbedömda. Hans rasindelning var ytterst detaljerad och i linje med de processer som drivit rasforskningen till allt småskaligare indelningar sedan det sena 1800-talet. Nordenstreng laborerade dels med "storraser" på global nivå, dels med "raser" på regional nivå, samt "underraser" och "undertyper"

till dessa. Jordklotet dominerades, menade han, av åtta storraser: pygmoider, tasmanoider, negroider, vedd-australoider, amerindoider, eskimoider, mongolider och europider.

Hans diskussion av den europida gruppen kan få illustrera systemet. Bland europiderna fanns medelhavsraser, den anatoliska rasen, de dinariska och de alpina raserna samt långt borta i Östasien även ainu-folket, som visserligen levde på japanskt territorium men som ansågs ha europida drag. Dessutom fanns den "blonda rasen" i Europa. Den kunde i sin tur delas in i den östbaltiska underrasen och den nordiska underrasen, karaktäriserad av högväxta, blonda och ljusögda människor med påtaglig långskallighet. Den nordiska rasen kunde i sin tur, på mycket lokal nivå, delas in i Sveatypen, Götatypen och Västmanlandstypen, tre beteckningar som Nordenstreng lånat från den norske rasforskaren Halfdan Bryn (1864–1933) och från svensken Bertil Lundman, som vi snart ska stifta närmare bekantskap med.<sup>7</sup>

### *Komplexa rashierarkier*

Rasindelningen byggde uteslutande på fysiska utseendedrag, men Nordenstreng förutsatte att även mentala rasskillnader i form av skiftande "lynnes-typer" och "olikhet i hågen" fanns "så gott som säkert", även om de var svåra att mäta och man därför borde uttala sig försiktigt om dem.<sup>8</sup>

Därmed öppnades dörren till möjligheten att inte bara göra en rasindelning utan också skapa en rashierarki. Gjorde Nordenstreng det? Ja och nej. Boken innehöll utan tvekan inslag som åtminstone implicit innebar hierarkier, men inte på ett alldeles tydligt sätt. I själva verket är *Människoraserna och deras uppkomst enligt den nyaste biologins rön* ett av de mest komplexa rasvetenskapliga verk som getts ut i Sverige när det gäller frågan om rashierarkier, särskilt med tanke på att den gavs ut i en tid då hierarkiserande kunskapsanspråk annars var vanliga och ofta mycket långtgående.

Nordenstrengs huvudargument var nämligen att det var orimligt att dela in mänskligheten i överlägsna och underlägsna raser. Det innebar inte att han såg raserna som lika varandra eller ens som likvärdiga på en generell nivå. I stället betonade han gång på gång att raserna skilde sig åt när det gällde "den olika *livsdugligheten i en viss omgivning*", men att det inte berättigade till att påstå att vissa raser var bättre eller sämre än andra.<sup>9</sup>

Nordenstreng gav flera exempel på hur raser i olika delar av världen slentrianmässigt beskrevs som primitiva och lågtstående på dåligt underbyggda grunder, men han gjorde det på ett sätt som samtidigt reproduce-

rade rasistiska stereotyper om dem. "Dvärgfolken" i Afrika var visserligen "aplika" rent fysiskt, men deras "kultur har varit högst ändamålsenlig" i de trakter där de bodde och de stod troligtvis "moraliskt högre än alla andra folk". "Negrerna" på samma kontinent hade, menade Nordenstreng, aldrig "utfört några märkligare gärningar som statsman eller kulturalstrare", men i Sydafrika höll de nu på att "höja sig till kultur, och de ha här visat sig aktningsvärt dugliga".<sup>10</sup>

Han skrev på ett liknande sätt om aboriginerna, Australiens urbefolkning, vilket är anmärkningsvärt med tanke på den tid då han verkade. Från 1800-talet och fram till 1900-talets mitt placerades aboriginerna ofta längst ner i den globala rashierarki som europeiska kolonister och rasforskare konstruerade. De jämfördes med apor, ställdes ut som exotiska objekt på friluftsmuseer (som på Djurgården i Stockholm 1886) och påstods stå på ytterst låg kulturell nivå.<sup>11</sup> Nordenstreng menade däremot att aboriginerna, eller "australnegrerna" som han uttryckte sig, var "vida intelligenter och i allo bättre än det i allmänhet påstås", samt att de hade konstnärliga talanger och mycket väl kunde uppnå "högre kultur". Men samtidigt påpekade han, som om det var en självklarhet, att aboriginerna såg "frånstötande" ut och att deras utseendedrag påminde om de utdöda neandertalarna.<sup>12</sup> Därmed signalerade han att det trots allt fanns en utseende- och utvecklingsmässig rashierarki. Neandertalarna beskrevs fram till andra halvan av 1900-talet som primitiva, brutala och klumpiga varelser, föreställningar som numera är övergivna inom arkeologin.<sup>13</sup> Genom att jämföra aboriginerna med neandertalare associerade Nordenstreng dem också med primitivitet.

En liknande implicit hierarki präglade bokens illustrationer. Som Ulrika Kjellman påpekat påverkas de kunskapsanspråk en bok förmedlar inte bara av dess text utan också av dess bilder och hur dessa är placerade.<sup>14</sup> När Nordenstreng med fotografiernas hjälp visualiserade de europida raserna gjorde han det med hjälp av bilder föreställande påklädda människor som främst visade ansiktena. Människor som i likhet med aboriginerna hade svart hudfärg, som "panetiopier" och "Sudan-negrer", avbildades däremot nakna med blottade bröst och könsorgan.<sup>15</sup> Oavsett vad som stod i texten innebar detta att primitivitet främst kopplades samman med svart hudfärg medan hög kultur associerades med vit hudfärg.



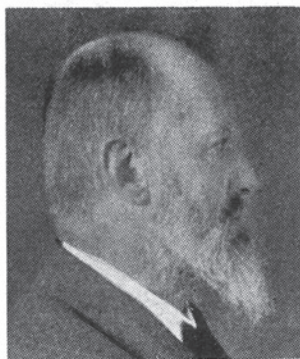
Från Sachsen. Utprä-  
lat alpin rastyp.



Från Uppsala. Övervä-  
gande alpin typ, med svagt  
inslag av nordisk och Me-  
delhavsras. Vallonpåbrå  
på mödernet. Håret själv-  
lockigt, men grovt.



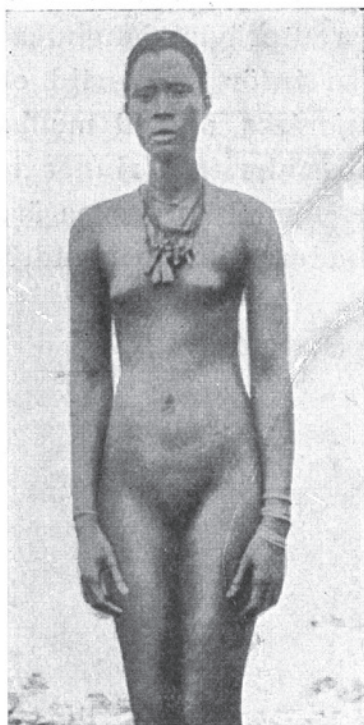
Från Nord-Tyrolen. Di-  
narisk rastyp.



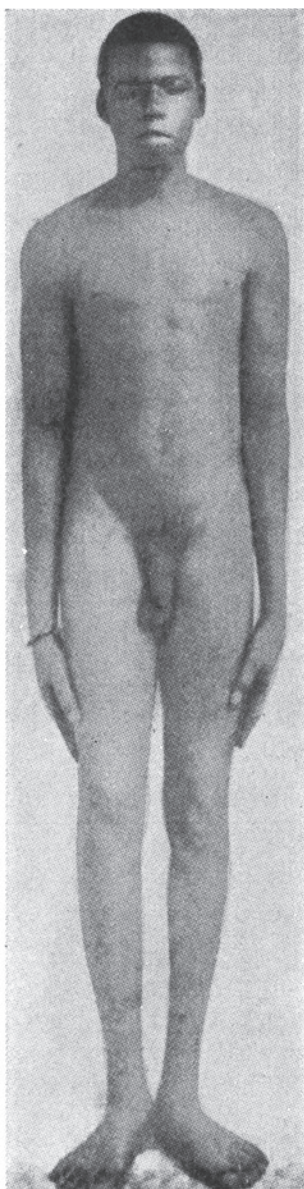
Doc. Olof Östergren. Vä-  
sentligen dinarisk, men  
blåögd.

Rolf Nordenstreng valde att avbilda vita människor med kläderna på och främst återge de-  
ras ansikten. Ur Nordenstrengs bok *Människoraserne och deras uppkomst* 1933. Bild: Lunds  
universitetsbibliotek.





**Hima-flicka. Panetiopisk  
ras, Ur Saller efter Weiss.**



**Sudan-neger. Ur Stratz  
efter Hagen.**

Mörkhyade människor återgavs däremot ofta helt nakna. Ur samma bok av Nordenstreng, *Människoraserna och deras uppkomst* 1933. Bild: Lunds universitetsbibliotek.

### *Rasseparatism och åtskillnadspolitik*

Människoraserna hade lika värde men olika "livsduglighet" i olika miljöer, så kan Nordenstrengs grundläggande kunskapsanspråk beskrivas. Vilka politiska slutsatser drog han av dem? Den ideologiska position han intog var närmast separatistisk. Alla raser hade rätt att finnas utan att utsättas för erövring och än mindre utrotning, men samtidigt mådde hela världen bäst av att de inte hade för mycket kontakt eller korsades alltför mycket med varandra. Positionen byggde på ett rasifierande särartstänkande där olika raser tillskrevs olika mentala egenskaper men där Nordenstreng var ovillig att uttrycka direkt negativa värderingar. Ett exempel är hans beskrivning av Nord- och Sydamerikas urbefolkning, som byggde på starkt exotiserande men knappast fientliga stereotyper:

Det är visserligen dåligt virke till industrifolk i indianerna, efter vad det tycks, men industrin är väl inte människans högsta mål i livet. Oss förefaller det sällsamt, att akademiskt bildade indianer efter en tid lämna sin advokat- eller läkareverksamhet, eller vad borgerligt värv de hava må, och återvända till sina stamfränder, bli timmerhuggare eller något liknande och tycks ha glömt sin europeiska kultur. Men detta visar ju endast att den för *dem* inte hade det värde som för oss, och att den väl nötte för mycket på deras nerver.<sup>16</sup>

Å ena sidan innebar detta att Nordenstreng på ett konsekvent och tydligt sätt tog avstånd från den europeiska kolonialismen och de koloniala projekt som lett till att folkgrupper utplånats. Britternas folkmordsliknande behandling av tasmanerna beskrev han som "ett av de hemskaste och vederstyggligaste kapitlen i historien", och kolonisterna kallades för "civiliserade vita vildddjur". Han tog även tillfället i akt att så tvivel över samtidens påståenden om européer som moraliskt överlägsna: "Illgärningsmännen torde väl ha varit av övervägande nordisk rastyp och borde sålunda enligt den s.k. politiska antropologins troslära ha varit ädla och goda, men uppförde sig likafullt som nidingar." De många påståendena om aboriginernas låga intelligens avfärdades på samma sätt som en myt som spridits av européer för att legitimera "de vitas otroligt råa och lömska giftmords- och nedskjutningspolitik mot dem".<sup>17</sup>

Å andra sidan varnade Nordenstreng uttryckligen för farorna med "rasblandning", särskilt mellan raser som stod långt ifrån varandra. Visserligen skrev han att renrasighet inte var riktigt lika eftersträvänsvärt som en del "rasbiologiska blindstyren" påstod. Men han betonade samtidigt att om "omaka raser" korsades brukade barnen "stå över den lägre rasen,



men under den högre”, ett ordval som visar att Nordenstreng faktiskt föreställde sig en slags rashierarki. Rasblandning blev då ett hot mot de ”högre” raserna, och Nordenstreng underströk med kraft att hans fördömanden av européers brott i kolonierna inte alls innebar att han ville se ”Europas folk uppblandade med negrer”.<sup>18</sup> Raslig mångfald var bra, men mångfalderna skulle i hans idealvärld hållas avskilda från varandra.

## Bertil Lundmans resor i Dalarna

En annan rasforskare vid denna tid var Bertil Lundman, och han var vid 1930-talets början student vid universitetet i Uppsala. Där hade han tidigare läst ämnen som botanik och geografi. Nu pluggade han på en teologie kandidatexamen, den vanliga banan för någon som ville bli präst.<sup>19</sup> Teologikarriären hade han dock egentligen redan gett upp. Hans dröm var att bli rasforskare, något han till en början fick syssla med på lediga stunder.

Det var med sådana ambitioner han under sommarferierna 1932 började resa runt i Dalarna för att mäta först hundratals, sedan tusentals och till sist tiotusentals människors hårfärg, ögonfärg och andra kroppsmått. Den första sommaren gick resorna till trakterna runt Boda och Älvdalen. När decenniet nått sitt slut skulle han ha rest runt i nästan hela landskapet.

Någon akademisk, institutionell förankring hade hans projekt inte. Däremot hade han viktiga kontakter med hembygdsförbundet i landskapet. Hembygdsrörelsen uppstod ur nationalromantikens sena 1800-tal, och var föga förvånande stark just i Dalarna. Landskapet gavs vid denna tid en roll som ett alldeles särskilt svenskt landskap, där inslaget av nordisk ras sades vara både starkt och gammalt. Det var en beskrivning som många i landskapets hembygdsrörelse belåtet skrev under på.

Finansieringen av Lundmans forskning kom därför också från Dalarnas hembygdsförbund. Redaktören för hembygdsförbundets årsbok *Dalarnas hembygdsbok*, Karl Trotzig (1859–1939), lyckades få styrelsen att använda avkastningen från en av förbundets fonder till att finansiera forskningsresorna. Som motprestation skulle Lundman redovisa sina resultat i årsboken. Rasvetenskaplig utrustning, som färgscheman för att registrera hår- och ögonfärg, mätverktyg och liknande, kunde inte hembygdsförbundet bistå med men sådana saker fick Lundman låna från Rasbiologiska institutet. Där var Herman Lundborg fortfarande chef, en aktör som Lundman annars inte hade mycket kontakt med men som vid 1930-talets början alltså gav honom handfast hjälp.<sup>20</sup>

### *Lundman och "ciceronerna"*

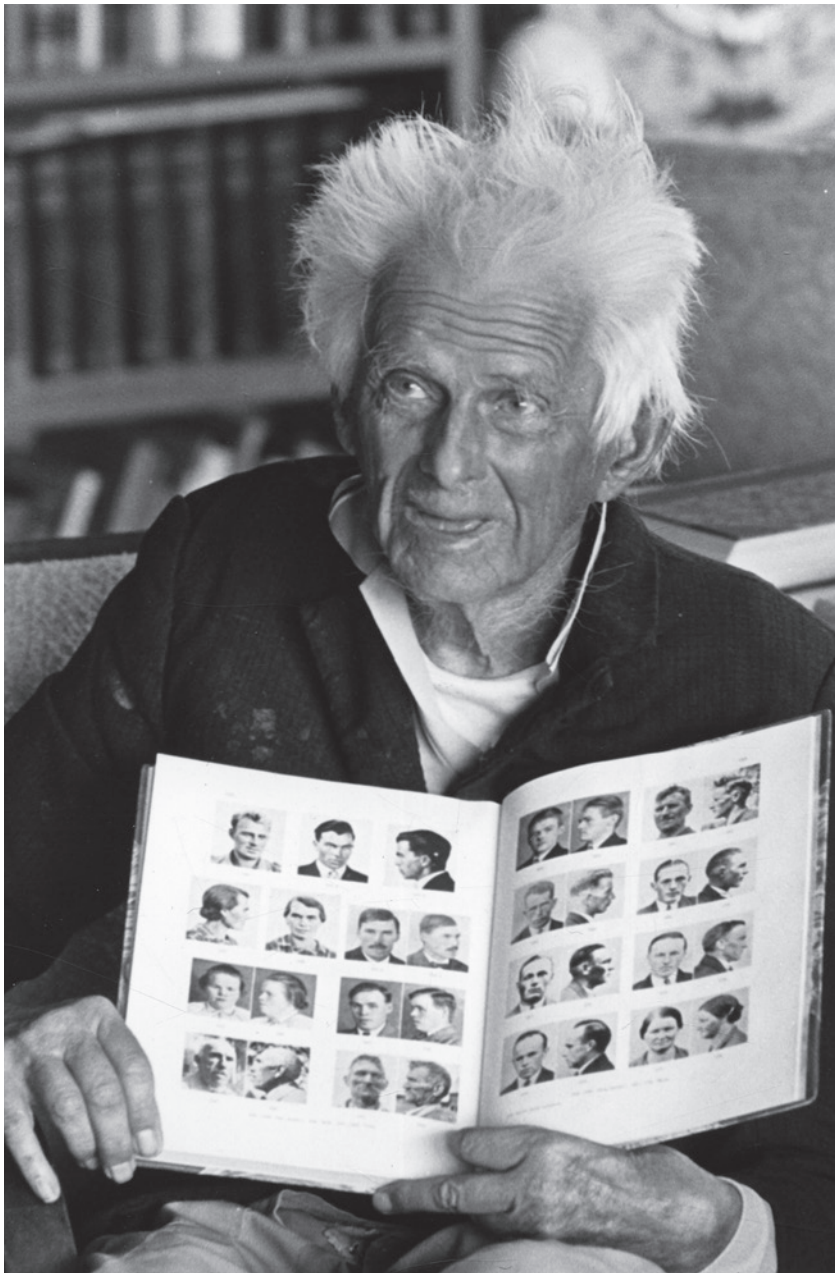
I kapitel ett nämnde jag hur Lundborg och hans medarbetare vid Rasbiologiska institutet fick hjälp av inflytelserika medlemmar av landsbygdens sociala elit när de drog runt på sina resor. Det var prästen, folkskolläraren och provinsialläkaren som, i bildlig mening, öppnade dörrarna till de hem där rasforskarna ville göra mätningar.

Det var likadant för Lundman. I sin första årsboksartikel framgår det att han annars knappast hade haft en chans att få göra rasundersökningar i Boda och Älvdalen. Han var beroende av lokala "ciceroner", som han uttryckte det. Hur han satts i förbindelse med dem vet vi inte, men en rimlig gissning är att hembygdsförbundet kan ha förmedlat kontakterna. Att lokala medhjälpare var nödvändiga var Lundman själv den förste att erkänna. När han kom till Evertsberg visade sig den "ciceron" som skulle hjälpa honom vara bortrest, och befolkningen var därför "svår-tillgänglig".<sup>21</sup>

"Ciceronernas" medverkan gav Lundmans forskningsresor en tydlig klassprägel. Det var bondebefolkningen och andra människor ur samhällets mindre välbeställda majoritet han främst ville studera, men det var personer från landsbygdens övre sociala minoritet som gjorde forskningen möjlig. I Boda fick han hjälp av den lokala hembygdsföreningens ordförande men även av en "kandidat", det vill säga en universitetsstudent. Övernattning erbjöds hos bygdens kyrkoherde, liksom hos prästen i Älvdalen. Resorna i Älvdalen underlättades också av flera "kandidater" och dessutom av en nämndeman. Den enda "ciceron" Lundman nämnde som inte hörde hemma i ett övre socialt skikt var en mekaniker som bidrog med "rekommendationer" och viktiga upplysningar.<sup>22</sup>

### *Konsten att uppfatta folktyper*

Herman Lundborg hade varnat för att rasblandningen var skadlig och att den måste utredas för att på sikt kunna stoppas. Lundman uttryckte inte heller några varma känslor inför blandning mellan människoraser. Vilka raser som ingick i ett folk spelade, skrev han, stor roll för folkets öden och utveckling, och det svenska folket skulle inte må bra av alltför mycket rasblandning. Men det var inte det som var hans främsta argument till att genomföra sina resor. Huvudargumentet var att om man ville skapa kunskap om Sveriges rassammansättning var det bråttom. Rasblandningen gjorde att de ursprungliga "typerna" snart skulle försvinna. Än så länge fanns de nästan bara kvar i landsbygdsregioner av Dalarnas slag.<sup>23</sup>



Få bilder från Bertil Lundmans ungdom är kända. På detta porträtt är han 88 år gammal.  
Bild: Uppsala universitetsbibliotek.

Den kunskap Lundman ville skapa handlade inte bara om mätvärden och tabeller. 1920-talets tyska *Rassenkunde*-strömning hade, som jag skrev i kapitel två, inneburit en motreaktion mot den akademiska, antropometriska rasforskning som fokuserat på detaljerade registreringar av anatomiska kroppsmaått. I stället propagerade *Rassenkunde*-forskarna, med Hans F K Günther som ledstjärna, för en rasvetenskap som också involverade själva upplevelsen av ras, förmågan att intuitivt bilda sig en helhetsuppfattning av en människas raskaraktär.

Lundman bejakade redan under sin första forskningsresa dessa ideal. Han medgav visserligen att det var bra med antropometriska mätningar, och han hade som sagt också mycket mätutrustning med sig. Men rasforskaren behövde, menade han, inte bara måttstockar och andra mätverktyg. Han behövde också ett "starkt formsinne" och "en rik (men tyglad) fantasi" för att kunna uppfatta "typerna". Rasvetenskapen kunde i grund och botten beskrivas som en "samverkan mellan fulländad undersökningsteknik och konstnärlig formintuition".<sup>24</sup>

Det var ett ställningstagande inte bara till frågan om hur raser skulle undersökas utan också till frågan om vad raser egentligen var för något. Människoraser, menade Lundman, kunde inte reduceras till matematiska värden. På ett romantiskt eller kanske snarare idealistiskt sätt såg han liksom *Rassenkunde*-forskarna ras som ett mer svårregistrerat och holistiskt fenomen:

Men en verkligt särpräglad ras är ett mer eller mindre enhetligt helt, som i sina sundare och mera typiska exemplar framvisar [en] harmoniskt utbildad typ. Därför kan ej en ras uteslutande fås fram ur sifferkorrelationer.<sup>25</sup>

Det är därför på sätt och vis logiskt att Lundman drog slutsatser om olika bygders rassammansättning redan innan han faktiskt använt några av sina mätverktyg. Bodabornas rasdrag började han till exempel bilda sig en uppfattning om "redan i bussen på väg upp".<sup>26</sup> Synsättet kan också förklara det faktum att årsboksartikeln illustrerades med en rad helt okommenterade fotografier på undersökta människor, av ett slag som påminner om Herman Lundborgs många populärvetenskapliga publikationer. Bilderna användes inte i första hand för att underlätta antropometriska analyser utan som ett pedagogiskt hjälpmedel för att träna läsaren i att "se" raser.

### *Cromagnonmänniskornas ättlingar*

Vad var det då för typer han tyckte sig se? Lundman var ännu bara precis i början av sin vetenskapliga karriär. Men redan 1932 fanns två viktiga kunskapsanspråk på plats som han senare skulle återkomma till i en rad artiklar och böcker.

Lundman visade, åter på samma sätt som inom *Rassenkunde*-strömningen, en påtagligt hög uppskattning av den "nordiska" rasen. Det var inslaget av nordisk ras, trodde han, som kunde förklara att befolkningen i Boda var så lång. Hans kunskapsanspråk om de nordiska "typerna" inskränkte sig inte bara till rent fysiska kroppsdrag utan innehöll också värderande omdömen, och de nordiska Bodaborna beskrevs som "praktexemplar" som uppvisade "kraft, jämnmått och skönhet".<sup>27</sup>

Sådana kunskapsanspråk var han inte ensam om att föra fram vid 1930-talets början. Hans andra kunskapsanspråk var desto mer unikt. Det skulle bli en av hans favoritidéer som han aldrig helt övergav. Lundman tyckte sig nämligen ha gjort en överraskande upptäckt. Norra och nordvästra Dalarna, där Älvdalen och Boda ligger, är inte något tätbefolkat område. Tvärtom har det länge varit relativt isolerat, vilket bland annat möjliggjort älvdalsmålets bevarande in i modern tid. Tänk om det inte bara var språkliga egenheter som bevarats där utan också människotyper? Jämte bygdens alla "smalansiktade långskallar" fanns, enligt Lundman, också en grupp "bredansikten med kraftig underkäke". Exakt hur gruppens drag skulle tolkas visste Lundman ännu inte, men han nämnde att de påminde om den norska befolkningen i Tydalen i södra Trøndelagen, alltså på andra sidan av den skandinaviska bergskedjan. Denna grupp hade tidigare studerats av den norske rasforskaren Halfdan Bryn.<sup>28</sup>

Bryn var läkare och hade påbörjat egna rasvetenskapliga studier under 1910-talet. Han fick ett relativt stort inflytande och hade kontakter med Herman Lundborg, dock utan att ha någon etablerad position inom universitetsvärlden.<sup>29</sup> Han hade faktiskt också tidiga kontakter med Bertil Lundman, som redan våren 1931 skickade uppgifter till honom om antropometriska mätningar som han utfört bland sina studentkamrater på Västmanlands-Dala nation i Uppsala.<sup>30</sup>

Bryn tyckte sig vid sina undersökningar i Trøndelagen ha hittat något som Lundman menade var helt sensationellt. Delar av befolkningen i området, liksom alltså i norra Dalarna, verkade utgöra en överlevande blandning mellan å ena sidan den nordiska rasen och å andra sidan den förhistoriska

”Cro-Magnon-rasen”: Homo sapiens allra första invånare i Europa, som samexisterade med neandertalarna för 30 000 till 40 000 år sedan.

Årsboksartikeln från 1932 var första gången Lundman presenterade sin häpnadsväckande teori. Som vi ska se i kapitel sex var det inte den sista. Ju mer han reste runt i Dalarna under de kommande åren, desto mer övertygad blev han om att ha kommit en viktig rasvetenskaplig upptäckt på spåren.

## Gunnar Dahlberg och överfallet på Stockholms högskola

Äntligen stod Gunnar Dahlberg i talarstolen. Det var på kvällen 6 december 1933 och platsen var en föreläsningssal på Stockholms högskola, men det var inte högskolan som arrangerade föreläsningen. Det gjorde den socialistiska föreningen Clarté, som samlade vänsterstudenter från socialdemokratiska såväl som kommunistiska rörelser. En av föreningens aktiviteter var att ordna öppna föreläsningar med radikala talare. Dahlberg skulle denna kväll tala på temat ”Den nordiska rasen”.<sup>31</sup>

Att se uniformerade nazister i denna vänsterradikala miljö kan tyckas förvånande, men arrangörerna var vana. Flera gånger under hösten, alltså bara några månader efter att Hitler utnämnts till rikskansler i Tyskland, hade föreläsningarna störts av segerrusiga nazistiska ungdomar från Svenska nationalsocialistiska partiet.<sup>32</sup> Det var det största av Sveriges två nazistpartier och leddes av den värmländske veterinären Birger Furugård. Det andra, Nationalsocialistiska arbetarepartiet, hade precis brutit sig ut från moderpartiet och de två rörelserna gav sig snabbt in i en bitter strid mot varandra.<sup>33</sup> Vid sidan av de interna nazistiska konflikterna hann partiets ”stormtrupper”, modellerade efter SA-trupperna i Tyskland, också med att ordna störningar vid politiska motståndares arrangemang. Det var vad som hände denna kväll.

Någonstans mellan 20 och 30 nazister var på plats när Dahlberg började tala. Han fick aldrig möjlighet att mer än just börja, för så fort han yttrade ord som ”antisemitism”, ”judar” eller ”nordisk” satte nazisterna på de första bänkraderna i gång med att stampa i golvet, applådera och skrika för att överrösta honom. Situationen blev snabbt ohållbar, och en arrangör klev fram och meddelade att man skulle flytta föreläsningen till en mindre sal och endast släppa in Clartémedlemmar. Nazisterna reste sig då upp, marscherade ut med högerarmarna höjda samtidigt som de sjöng en nazistisk kampsång och ropade slagord som ”hell Furugård” och liknande.





Gunnar Dahlberg bakom skrivbordet 1955. Bild: Upplandsmuseet, bild UB011277.

Hade det slutat så hade händelsen knappast blivit ihågkommen. Men nazisterna verkade, när de väl lämnat salen, tycka att deras sorti blivit lite snöplig. En ny plan lades upp. De beslöt sig för att storma in i den mindre salen, släpa med sig Dahlberg och låsa in honom på någon av högskolans toaletter. Nazisterna rusade därför tillbaka, misshandlade en vaktmästare som försökte spärra vägen och sprang sedan in i salen. Stor kalabalik uppstod då två nazister hoppade upp på scenen och närmade sig Dahlberg, som lyfte en stol och svängde den fram och tillbaka för att freda sig. Samtidigt hade en Clartémedlem lyckats ta sig ut på gatan och larma en patrullerande polis, som följde med till högskolan. Polisen anlände precis när

Dahlberg var som mest trängd och ingrep resolut. Attacken avbröts och under de kommande dagarna greps flera av de medverkande nazisterna. De dömdes senare till dagsböter av Stockholms rådhusrätt för sitt deltagande i anfallet.

### *Nazismen som en pseudovetenskap*

Varför var nazisterna så upprörda över ett föredrag om den nordiska rasen? Sade Gunnar Dahlberg saker som de inte höll med om? Själv betonade Dahlberg i den polisutredning som följde efter attacken att hans föredrag varit "av rent vetenskaplig karaktär" och inte på något sätt handlat om politik.<sup>34</sup> Tittar man närmare på vad han faktiskt sade framgår det dock att innehållet var genomsyrat av politiska ställningstaganden eller åtminstone hade politiska konsekvenser.

Därmed inte sagt att Dahlberg själv såg det riktigt på det sättet. Visserligen kan hans uttalande ha varit ett försök att skydda Clarté. Efter tidigare bråk hade högskolans rektor bestämt att enskilda föreningar bara fick ordna "opolitiska" föredrag i lokalerna. Men uttalandet ligger också i linje med en bredare rasvetenskaplig strömning vid samma tid. Under 1930-talet och dess ökande politiska konflikter mellan pronazister och antinazister valde många ras- och ärftlighetsforskare att beskriva just sina egna kunskapsanspråk som "vetenskapliga" i motsats till deras motståndares förment "politiska" eller "pseudovetenskapliga" forskning.<sup>35</sup>

Anledningen till att vi kan veta vad Dahlberg sade (eller tänkte säga, eftersom han ju faktiskt avbröts) är att föredraget baserades på en artikel han skrivit i kultur- och idétidningen *Ord och Bild*, med titeln "Den nordiska rasen från social-antropologisk synpunkt". Artikeln var en sarkastisk vidräkning med den tyska nazismen, där han inte undvek att lyfta fram hur tyskarnas nya Führer "ej precis ger ett blont, nordiskt intryck". Huvudpoängen var att nazisternas rasidéer inte var grundade i vetenskaplig kunskap utan endast användes som en täckmantel för att förtrycka minoriteter. Den "rasbiologiska ideologin" hos nazisterna var, menade Dahlberg, "ett ornament, som man använder för att få ett sken av vetenskaplig objektivitet".<sup>36</sup>

Idag associerar vi lätt omedelbart nazismen med dess aggressiva rasism. 1933 var det inte nödvändigtvis det första människor gjorde, inte ens när de fördömde den nazistiska ideologin. Kärnpunkten i de flesta antinazisters argument vid denna tid var att nazismen var en odemokratisk rörelse som bejakade våld och som strävade efter att krossa fackföreningarna, arbetar-

rörelsen och det fria partiväsendet.<sup>37</sup> Att som Dahlberg rikta systematisk kritik mot nazismens idéer om ras var därför mer ovanligt än vad vi i efterhand kanske föreställer oss. Hans kritik var dock inte främst av moralisk art. Han tog i artikeln inte primärt avstånd från nazismen därför att den var moraliskt fel – även om det knappast finns skäl att ifrågasätta att Dahlberg ansåg att den var det – utan fördömde nazismen för att den var ovetenskaplig. Det var så som det tidiga 1930-talets antinazistiska ärftlighetsforskare, särskilt de från anglosaxiska länder, brukade argumentera.<sup>38</sup>

### *Fanns det en nordisk ras?*

Att människoraser fanns förnekade Dahlberg inte. ”Negrer, mongoler och vita” var, skrev han, exempel på ”huvudraser” som gick att avgränsa från varandra genom ”klara skillnader”.<sup>39</sup> Det var när man skulle göra indelningar på lägre nivå än den globala som det blev vanskligt, vilket i grund och botten berodde på att rasforskarna sällan handskades varsamt och vetenskapligt med själva rasbegreppet. Dahlberg underströk nämligen att även om begreppet var nödvändigt var det svårt att använda och saknade en allmänt accepterad definition. Ordet ras var ”mycket suddigt”, vilket manade till försiktighet med dess användning.<sup>40</sup>

Om det var dåligt ställt med rasforskningens begreppsdiskussioner stod det inte mycket bättre till med dess metodik. Många rasindelningar vilade i själva verket, menade Dahlberg, på svajig grund och hade stora brister. Det gällde också de indelningar som hävdade att det fanns en nordisk ras. Särskilt angrep han de många mätningar som gjorts med antropometrins hjälp och som försökt urskilja nordiska rasdrag genom att leta efter vissa kroppsått, till exempel ett visst cefaliskt index, en viss ansiktsform eller en viss längd:

Den största svagheten i detta tillvägagångssätt är emellertid, att gränsen mellan exempelvis den kroppslängd, som anses känneteckna nordisk ras, och den kroppslängd, man anser ej finnas hos personer av rent nordisk ras, är fullkomligt godtycklig. Man drar i själva verket gränserna enligt mer eller mindre förutfattade föreställningar om hur människor av nordisk ras skola se ut. Något bevis för att de gränser man valt äro riktiga har ännu aldrig lämnats.<sup>41</sup>

Dahlberg var inte ensam i sin europeiska samtid om att kritisera kunskapsanspråken om en nordisk ras för att vila på bristande vetenskapligt underlag.<sup>42</sup> Men han var, så vitt jag har kunnat se, den förste som gjorde det i Sverige på ett så systematiskt och konsekvent sätt. Han nämnde inga namn,

men var och en som var det minsta insatt i den svenska rasforskningens klassiker måste ha tänkt på Gustaf Retzius och på Herman Lundborg som fortsatt i Retzius fotspår.

Dahlberg hävdade i och för sig inte uttryckligen att man helt måste sluta tala om nordisk ras, och han medgav att det fanns rasskillnader också inom Europa. Det handlade dock inte om några "rena" raser utan om en statistisk "variationsbredd" som aldrig sade någonting säkert om en enskild individ.<sup>43</sup> Det var en viktig utgångspunkt när Dahlberg också tog upp frågan om mentala rasskillnader.

Han förnekade inte heller dessa men framhöll de stora metodiska problem som uppstod så fort man ville mäta fenomen som intelligens, personlighet och begåvning. Särskilt svårt var det, underströk Dahlberg på ett sätt som visar hans socialdemokratiska sympatier, att mäta sådant i ett klassamhälle där människor hade så olika förutsättningar. De stereotypa påståenden om olika rasers mentala läggning som ofta gjordes baserades sällan på säkra vetenskapliga underlag utan snarare på "nationalistiska föreställningar" av "känslöbetonad art". Och inte ens om mentala rasskillnader fanns på statistisk nivå kunde de säga någonting meningsfullt om en enskild individs sätt att tänka, känna och bete sig.<sup>44</sup>

Detta kunskapsanspråk hade politiska implikationer även om Dahlberg själv inte uttryckte det så. Om intelligens och begåvning bara gick att mäta på ett säkert sätt på individuell nivå, innebar det nämligen att det inte var "rationellt" med lagstiftning som diskriminerade vissa raser. Ville man veta något om en persons förutsättningar för att sköta till exempel ett visst yrke måste man, enligt Dahlberg, bilda sig en uppfattning om just den personen alldeles oavsett hans ras.<sup>45</sup>

De nazister som överföll Dahlberg på Stockholms högskola delade inte denna inställning. Det var, som vi kommer att se i kapitel fyra, inte sista gången Dahlberg skulle kritisera nazismens rasidéer, men inte heller sista gången han skulle hävda att människoraser fanns och att det vetenskapliga rasbegreppet trots allt var nödvändigt.

## Gaston Backman uttalar sig om människoraserna och om moderna rasproblem

Exemplet med Dahlberg visar att 1930-talets rasforskare blev tvungna att ta ställning till nazismen som politisk rörelse, samhällssystem och ideologi. Dahlberg tog avstånd på ett tydligt sätt. I andra änden av spektrumet fanns aktörer som mer eller mindre helhjärtat bejakade nazismen. Sedan fanns det de vilkas relation till Nazityskland kan beskrivas som komplicerad. En av de mest komplicerade positionerna intogs av anatomen Gaston Backman, som vid sidan av Herman Lundborg var en få svenska rasforskare med internationell status.

Mycket av Backmans forskning handlade visserligen om andra saker, men han publicerade artiklar om rasfrågor i den antropologiska och geografiska tidskriften *Ymer* redan under 1910-talet och byggde samtidigt upp Naturhistoriska riksmuseets utställning om jordens människoraser.<sup>46</sup> Det internationella genombrottet kom 1920–33, då Backman var professor i anatomi vid universitetet i Riga. Där byggde han upp ämnet fysisk antropologi från grunden, och där genomförde han sina viktigaste egna rasforskningsprojekt genom antropometriska undersökningar av cirka 11 000 lettiska värnpliktiga män. Resultaten visade, enligt Backman, att den lettiska befolkningen inte var så nordisk som han utgått från, vilket han försökte förklara genom att påstå att letterna i modern tid rasblandats med finsk-ugriska folkgrupper.<sup>47</sup>

1933 återvände han till Sverige för att bli anatomiprofessor i Lund, en position han också utnyttjade till att verka i den bredare offentligheten, bland annat genom att skriva texter om människoraser i svenska uppslagsverk.<sup>48</sup> Där kom hans rasvetenskapliga kunskapsanspråk att spridas under flera decennier och till en läsekrets som var väsentligt större än den snävt akademiska. 1934 författade Backman uppslagsordet om ”människoraser” i *Svensk uppslagsboks* första upplaga. Texten kom sedan att mer eller mindre ordagrant tryckas också i verkets andra upplaga 1951 samt i *Nordisk familjeboks* fjärde upplaga 1953 och i *Lilla uppslagsbokens* båda upplagor 1958 och 1966. Backman var med andra ord en kunskapsaktör som spelade en viktig roll för att sprida vetenskapligt baserade, rasifierande kunskapsanspråk också i populärvetenskapliga sammanhang.<sup>49</sup>

Gaston Backman var aldrig nazist, men han hade sedan länge fört fram kunskapsanspråk som passade in i delar av nazismens ultranationalistiska världsbild. Redan 1915 påstod han till exempel att första världskriget inte

bara var ett krig mellan stater utan också mellan den nordliga, germanska rasen och den slaviska rasen. Han hade dessutom en grundmurad sympati för Tyskland, oavsett vilken politisk regim som satt vid makten där. När Riksföreningen Sverige-Tyskland grundades 1937 blev han medlem. Bland föreningens medlemmar fanns visserligen också nazister, men framför allt samlade organisationen konservativa Tysklandsvänner som utan att nödvändigtvis sympatisera med allt nazisterna gjorde verkade för ett vänskapligt förhållande med Nazityskland och därmed i praktiken kom att fungera som en del av Hitlers propagandaapparat.<sup>50</sup>

Ett exempel på Backmans initiativ som offentlig kunskapsaktör var utgivningen av den populärvetenskapliga boken *Människoraserna och moderna rasproblem* på Bonniers förlag 1935. Redan valet av förlag säger något intressant om den tyskvänlige anatomens inställning till rasfrågor. Bonniers var ett förlag som den nazistiska rörelsen i Sverige ständigt anklagade för att styras av judar, och även i icke-nazistiska kretsar kunde förlaget utsättas för antisemitiska angrepp.<sup>51</sup> Det hindrade uppenbarligen inte Backman från att publicera sig där. Även innehållet i boken visar att hans sympati för Tyskland inte innebar att de kunskapsanspråk han förde fram alltid harmonierade med de som samtidigt spreds i Nazityskland.

### *Primitiva raser?*

Ändå baserades Backmans rasindelningar på tysk forskning. Som viktigaste inspirationskälla använde Backman nämligen antropogen Egon von Eickstedts (1892–1965) skrifter. Eickstedt hade deltagit i rasvetenskapliga mätningar av allierade krigsfångar under första världskriget och blev därefter en av den tyska *Rassenkunde*-strömningens ledande akademiska namn. Under 1930-talet ledde han ett forskningsprojekt om befolkningen i Schlesien vid gränsen mot Polen, som avsåg att visa att regionens invånare hade en ”nordisk” karaktär och att området därför borde tillhöra Tyskland. Från 1931 var han professor vid universitetet i Breslau och från 1935 redigerade han *Zeitschrift für Rassenkunde*, en av Nazitysklands viktigaste tidskrifter om rasforskning.<sup>52</sup>

Backman utgick från Eickstedts globala rasindelning, där mänskligheten kategoriserades i ”raskretsar” som i sin tur kunde delas in i ”raser”. Europider, mongolider, negrider och austro-melanesider utgjorde världens stora raskretsar, medan Nord- och Sydamerikas urbefolkning inte utgjorde någon egen raskrets utan beskrevs som ”stabiliserade blandraser”. Indelningen inom den europida raskretsen baserades också på tysk rasveten-



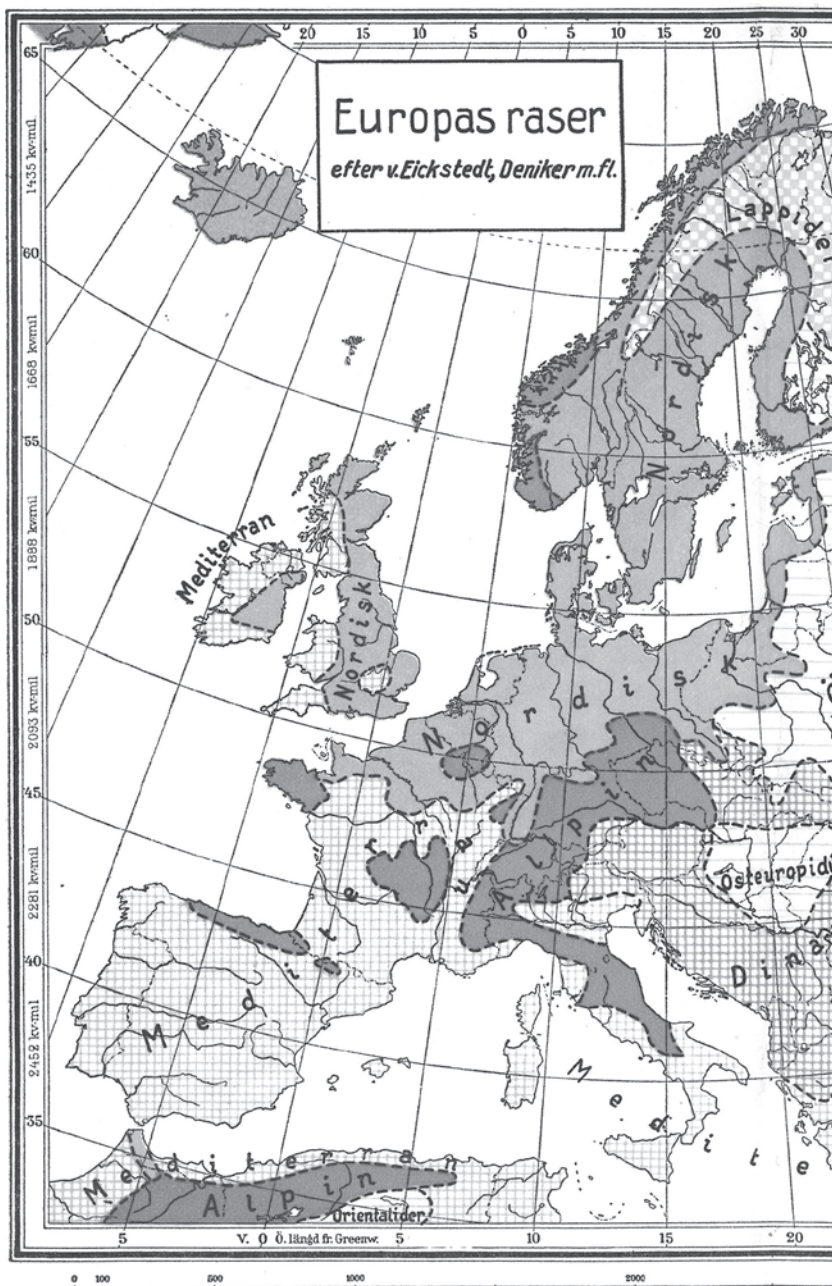


Gaston Backman fotograferad 1913. Bild: Uppsala universitetsbibliotek.

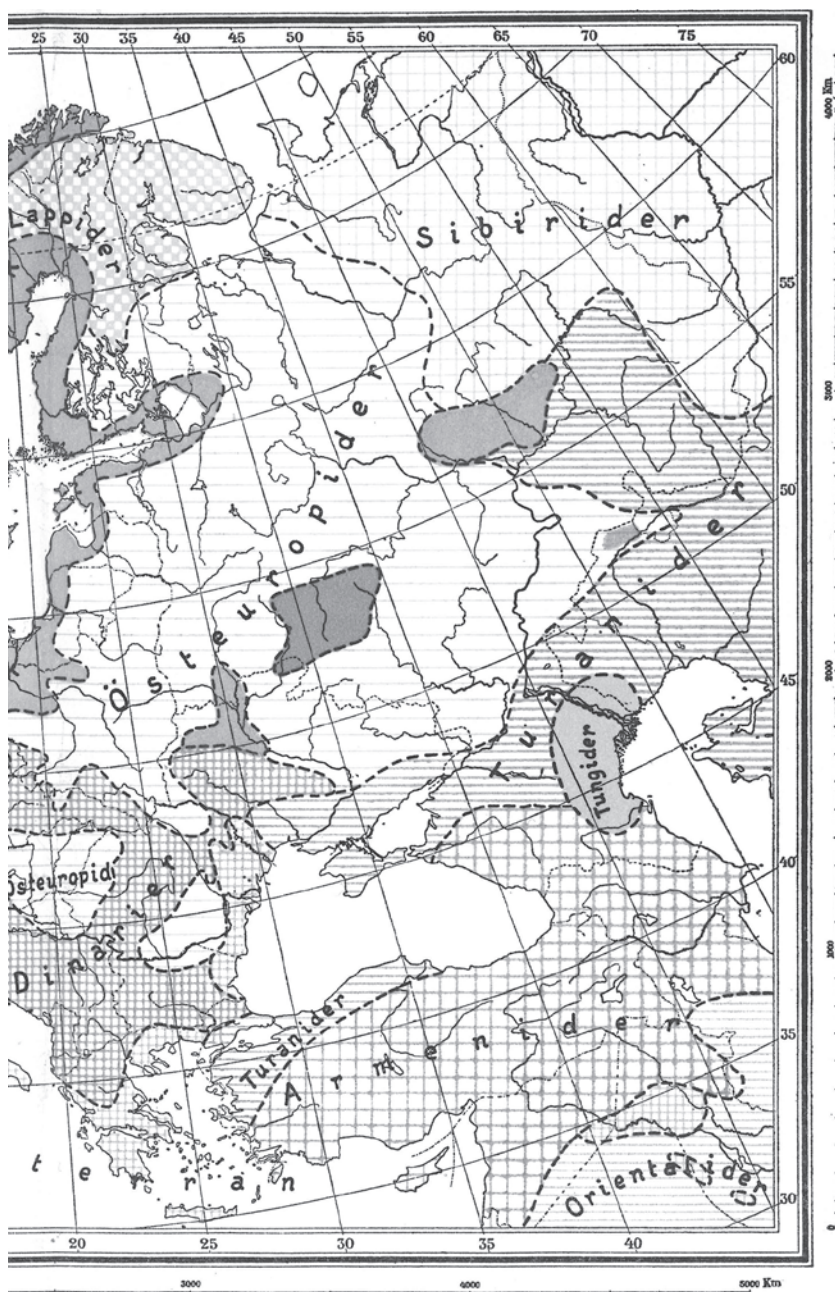
skap och följde i stort sett Hans F K Günthers femrasindelning i nordider, mediterraner, dinarier, alpinier och östeuropider. Samerna räknade Backman också till de europida raserna, ett ganska ovanligt kunskapsanspråk vid denna tid då gruppen ofta räknades till de mongolida raserna.<sup>53</sup>

Rasindelningen baserades helt på yttre utseendedrag. Visserligen påstod Backman att raserna också skilde sig åt inuti kroppen, och att blindtarmen till exempel var större hos negrider än hos andra. Han uppmärksammade också den växande blodgruppsforskningen och publicerade som en av de första svenska rasforskarna en karta över blodgruppernas fördelning på jorden. Men det var de klassiska antropometriska måtten, med det cefaliska indexet som viktigaste enskilda värde, som låg till grund för själva klassificeringen.<sup>54</sup>

Hans indelningar förenades med värderande omdömen, där beskrivningarna utgjorde bitar i en distinkt rashierarki. Vilka Backman ansåg stå högst i hierarkin skrev han aldrig rakt ut, men vilka som stod lägst framgick med utmärkt tydlighet både av bokens text och illustrationer. Här



Gaston Backman presenterade detaljerade rasindelningar av Europas befolkning. Ur Back-



mans bok *Människoraserna och moderna rasproblem* 1935. Bild: Lunds universitetsbibliotek.

drabbades särskilt vissa grupper med svart hudfärg, framför allt Australiens aboriginer och de "bushmän" (san-folket) och "hottentotter" (khoikhoi-folket) som levde i södra Afrika. De framställdes som evolutionärt föga utvecklade och Backman drog sig inte för att jämföra dem med djur och neandertalare.

Svart hudfärg i sig var, menade Backman, en primitiv egenskap. Här är det möjligt att han med primitiv helt enkelt menade att mörka nyanser utvecklats först och att ljusa hudtoner var ett senare evolutionärt fenomen. Men de kunskapsanspråk han förde fram om Afrikas "bushmän" visar att han såg primitiviteten som ett mer genomgående drag:

Ett infantilt, d.v.s. på barnslig utvecklingsståndpunkt kvarblivande drag, är den nästan horisontella ställningen av manslemmen med lång förhud. De stora blygläpparna äro påfallande små och föga utvecklade, ett ursprungligt drag överensstämmande med de människoliknande apornas [...].<sup>55</sup>

Associationen förstärkes ytterligare genom illustrationerna i anslutning till texten. Först kom en bild på en åldrad "bushmankvinna" och omedelbart därefter en bild på en schimpans. Läsaren uppmanades att jämföra bilderna med varandra. Beskrivningen av aboriginernas kroppar såg ut på ett liknande sätt:

Australierna äro den märkligaste, mest primitiva och mest djurliknande ras, som mänskligheten för närvarande har att uppvisa. F. Sarasin har 1924 påvisat en rad neanderthaloida egenskaper som palemelanesiderna och australierna ha gemensamt, såsom pannans lutning, nackhålets läge, ögonhåleskärmen, hakans form, proportionerna av mellersta ansiktsfältet, grenbredden av underkäken o.s.v. [De kan visserligen] ej härledas direkt ur neanderthalarna utan stamma med dessa senare ur någon tidigare urform, en preneanderthalmänniska. [...] Ansiktet är brett och lågt, såväl överkäke som underkäke skjuta kraftigt fram och giva ansiktet ett nosliknande utseende. Samtliga dessa drag äro ytterligt djurliknande, pitecoida (apliknande).<sup>56</sup>

Kunskapsanspråken var med andra ord starkt präglade av koloniala föreställningar om svarta människors kroppar som barnsliga och djuriska. Med tanke på hur nedvärderande och hierarkiskt Backman beskrev dem vore det lätt att tro att han skulle skriva samma eller värre saker om svarta och icke-europeiska gruppers mentala egenskaper. En av de mest anmärkningsvärda sakerna med *Människoraserna och moderna rasproblem* är emellertid att han inte gjorde det. Visst hävdade han att svarta människor påstods vara lata





Fig. 21. Gammal buschmankvinna. Märk hudens rika veckbildning å ansikte och kropp. Ur Riksmuseets etnogr. avd:s saml.



Fig. 22. Schimpans. Märk hudens rika veckbildning och jämför med fig. 21. Ur Natur und Volk Bd 64, 1934.

Gaston Backman uppmanade sina läsare att jämföra bilden av en "gammal buschmankvinna" med en bild av en schimpans. Ur hans bok *Människoraserne och moderna rasproblemen* 1935. Bild: Lunds universitetsbibliotek.

och lögnaktiga, men då handlade det just om att återge vad andra påstått, även om det naturligtvis innebar att stereotyperna på sätt och vis reproducerades. Men de kunskapsanspråk han själv förde fram såg inte ut så.

Att det fanns mentala rasskillnader tog Backman för givet, men han underströk hur svåra de var att mäta och hur lite vetenskaplig kunskap det fanns om dem. Han varnade dessutom bestämt för att anta att vissa raser var mentalt överlägsna andra, och det gällde också de grupper som han själv jämfört med neandertalare och schimpanser:

Otvivelaktigt är vår kännedom om "primitiva" folks själsliga egenskaper, deras begåvning och deras andliga möjligheter ytterst sporadisk, ytlig och föga inträngande. [...] Otvivelaktigt spelar den omgivning vari ett folk lever och de allmänna omständigheter, varunder dess medlemmar växa upp, ett utomordentligt

bestämmande inflytande på dess psykiska egenskaper. [...] De gamla beskrivningarna, vilka man återfinner i antropologiska och etnografiska framställningar, äro i all sin torftighet grundade på missförstånd, feltolkningar och bristande inträngande i de främmande folkens psyke.<sup>57</sup>

Överhuvudtaget förnekade Backman att vita människor skulle ha monopol på förmågan att skapa högtstående kulturer, och framhöll Egypten som ett exempel på hur också delvis "negrida" folk kunde åstadkomma avancerade civilisationer.<sup>58</sup>

### *Kritik mot nazismens rasläror*

Samma avståndstagande från mentala rashierarkier präglade diskussionen om de raser som levde inom Europas gränser. Här innebar vissa av Backmans kunskapsanspråk till och med en direkt utmaning mot det framväxande nazityska rike som han i andra sammanhang allierade sig med. Den ständiga "arierpropagandan" i Tyskland sades till exempel vara "förfelad" och vila på ovetenskapliga grunder. Backman var kritisk också mot påståendena att den nordiska rasen skulle vara överlägsen andra raser, och menade att de vilade på "mycket svaga grunder". Och om man historiskt kunde belägga att nordiska folk haft ledarpositioner i Europas utveckling under de senaste årtusendena berodde det knappast på deras rasegenskaper, utan på att de råkat finnas på plats när det västromerska riket gick under. De hade helt enkelt "övertagit spillrorna av en högtstående kultur, till vars förstörelse de väsentligen själva bidragit".<sup>59</sup>

Allra mest brände det till när Backman skrev om Europas judar. Där syns också det motsägelsefulla i hans rasvetenskapliga positioner. Efter andra världskriget förekom det nämligen att Backman formulerade sig på ett antisemitiskt färgat sätt, som när han i en populärvetenskaplig text 1947 påstod att judar ofta "antager värdfolkets antropologiska utseende".<sup>60</sup> Därmed reproducerade han den gamla antisemitiska föreställningen att judar parasiterade på "värdfolkens" nationer som de aldrig själva kunde bli en del av. I *Människoraserna och moderna rasproblem*, som gavs ur före kriget då det var betydligt mer opportunt med sådana påståenden, saknas antisemitiska formuleringar helt. Här tog Backman i stället tydlig ställning mot den diskriminerande politik som bedrevs i Nazityskland.

Han rasifierade visserligen judarna som grupp, liksom han rasifierade hela världens befolkning på ett eller annat sätt. Judarna, skrev han, var dock ingen enhetlig ras utan ett folk som inom sig rymde många olika



rasblandningar. Rasblandning kunde vara något negativt men knappast mellan raser som var någorlunda lika varandra, ett kunskapsanspråk som också Rolf Nordenstreng förde fram. Judar och andra européer var enligt Backman ganska lika, och därmed utgjorde det judiska folket inte heller något rasligt hot. Det var kunskapsanspråk som Backman menade borde få politiska konsekvenser:

Ärftlighetsforskningen har knappast att uppvisa sådana resultat, vilka skulle berättiga de stränga, rashygieniska åtgärder, som Tyskland i våra dagar är i färd med att genomtvinga, särskilt mot den högt begåvade judiska rasen.<sup>61</sup>

Det var inget mindre än en förkastelsedom över den antisemitiska politik som utgjorde den nazityska regimens ideologiska grundval. Två år senare bildades Riksföreningen Sverige-Tyskland med Gaston Backman som en av medlemmarna.

## Så vad innebar 1930-talets rasforskning?

De exempel jag har lyft fram i det här kapitlet har inte syftat till att visa att 1930-talets rasforskning såg ut på ett visst sätt. Tvärtom visar de att rasforskningen vid denna tid inte hade ett enda innehåll. Kunskapsanspråken såg olika ut hos olika kunskapsaktörer och de drog olika politiska slutsatser, även om de alla var överens om att det verkligen fanns människoraser. På så sätt påminner decenniets rasforskning om den eugeniska debatt som fördes vid samma tid. Det rådde inte någon enighet om hur långtgående eugeniska åtgärder staten borde vidta, eller hur realistiskt det var att till exempel sterilisera bort oönskade arvsanlag.<sup>62</sup>

Det var inte ens självklart vem som skulle få göra anspråk på att agera som kunskapsaktör med vetenskaplig auktoritet. Rasforskningen hade ingen självklar institutionell hemvist vid universiteten i Sverige. Gunnar Dahlberg var visserligen verksam vid Rasbiologiska institutet och Gaston Backman var i likhet med många av 1800-talets rasforskare anatom. Men Rolf Nordenstreng var språkvetare och specialist på isländska sagor. Det hindrade honom inte från att föra fram rasvetenskapliga kunskapsanspråk, och även om recensionerna av hans bok var splittrade avfärdades han inte principiellt på grund av sin humanistiska bakgrund. Bertil Lundman var från början teolog och den enda akademiska uppbackning han hade när han inledde sina Dalaressor var den utrustning han fått låna från Rasbiologiska

institutet. Den organisation som gjorde hans forskning möjlig var Dalarnas lokalpatriotiska hembygdsrörelse.

Någon enighet om hur rasforskning borde bedrivas fanns inte. Gaston Backman utgick från traditionella antropometriska mätvärden, vilket också Nordenstreng baserade sina kunskapsanspråk på. Blodgruppsanalys hade ännu inte slagit igenom som metod även om Backman nämnde den. Bertil Lundman utförde även han klassiska antropometriska mätningar men betonade samtidigt att ras också var något mer, som inte fullt ut kunde mätas. Ras måste också upplevas genom intuition, fantasi och föreställningsförmåga, utgångspunkter som låg helt i linje med den högernationalistiska tyska *Rassenkunde*-strömning som växt fram decenniet innan. Sådana metoder skulle Gunnar Dahlberg ha avfärdat som fullständigt ovetenskapliga. Han kritiserade även de gamla antropometriska undersökningarna för att dra godtyckliga gränser mellan till exempel lång- och kortsallar. Han menade att rasforskningen måste vila på statistiska metoder, och att man inom Europas gränser sällan kunde slå fast exakt vilken ras en enskild individ hade.

Alla fyra forskarna förutsatte att det fanns fysiska rasskillnader. Men fanns det också mentala? Ingen av dem förnekade det, och Backman och Nordenstreng framhöll att mentala rasskillnader var mycket sannolika. Men de betonade, liksom Dahlberg, hur svåra de var att mäta och att man därför borde vara försiktig med att uttala sig om dem.

De rashierarkier som vanligtvis baserades just på påståenden om mentala egenskaper var inte så framträdande i exemplen som man kanske kunnat vänta sig. Dahlbergs artikel och föredrag var ett direkt angrepp på nazismens rasdiskriminering och hierarkiska rasideologi. Både Nordenstreng och Backman reproducerade stereotypa kunskapsanspråk om svarta afrikanska och australiska grupper som primitiva, till och med djurliknande. Men Nordenstreng fördömde samtidigt kolonialismens brott och Backman menade på ett motsägelsefullt sätt att samma människor som han själv beskrev som fysiskt lågstående kanske egentligen varken var obegåvade eller ”andligt” utvecklade.

Inte ens i den avgörande frågan om vilka människoraser det fanns i världen var de fyra herrarna överens. Nordenstreng och Backman var ense om att det var meningsfullt att göra detaljerade globala rasindelningar med flera nivåer som raskretsar, raser, typer och liknande. På europeisk nivå delade de in befolkningen med hjälp av Günthers femrasssystem, med nordisk, mediterrän, alpin, dinarisk och östbaltisk ras som grundenheter.

Lundman gjorde också minst sagt detaljerade rasindelningar, men i hans fall till och med nästan på bynivå. Han urskilde ”nordiska” människor i vissa lokalsamhällen medan han bland andra dalmasar ansåg sig ha hittat något så häpnadsväckande som en rest av den äldre stenålderns cromagnon-människor. Dahlberg menade tvärtom att det var föga meningsfullt att försöka urskilja distinkta raser i Europa, och att helt säkra rasindelningar bara kunde göras mellan ”negrer, mongoler och vita”.

Politiskt kunde slutsatserna som drogs knappast vara mer olikartade. Nordenstreng betonade att alla raser hade samma värde men förespråkade en global rasseparatism som innebar att raserna helst inte skulle ha kontakt med varandra. Lundman vurmade för den nordiska rasen på samma sätt som många nazityska *Rassenkunde*-forskare gjorde. Dahlberg däremot ansåg att allt tal om en överlägsen nordisk ras var ovetenskapligt och underströk att rasdiskriminering var irrationellt. Det gjorde, faktiskt, även Gaston Backman, med kritisk udd mot nazismens arierpropaganda och antisemitiska förföljelser. Det hindrade honom inte från att några år senare gå med i Riksföreningen Sverige-Tyskland.

Två av dessa forskare, Rolf Nordenstreng och Gaston Backman, ska vi nu släppa. De var ganska gamla redan under 1930-talet och hade sina viktigaste rasvetenskapliga aktiviteter bakom sig. Två av dem, Gunnar Dahlberg och Bertil Lundman, kommer däremot att spela centrala roller i den berättelse som tar vid. Där intog de olika ideologiska positioner, förde fram divergerande kunskapsanspråk och befann sig på olika sidor i den rasvetenskapliga gränsdragningsprocessen.

Vi börjar med Gunnar Dahlberg. Som vi såg i kapitel två var det han som 1935 gick segrande ur striden om chefsposten på Rasbiologiska institutet. Vilken riktning skulle han föra institutet i? Och hur såg institutets historia ut efter 1935? Den frågan ska besvaras i nästa kapitel.