

# Rasforskningen före 1930-talet

Den etymologiska bakgrunden till ordet "ras" är inte helt klar. Ordet "razza" förekom i senmedeltidens spanska och italienska, och kan ursprungligen ha syftat på något som rinner eller flödar, som bäckar och floder gör. Kanske var det därför ordet också började användas för att beteckna släktskap mellan människor. Så kunde det användas på 1500- och 1600-talen, men inte för att beteckna stora befolkningsgrupper utan snarare för att beskriva släktlinjer inom den bördsstolta aristokratin.<sup>1</sup> Ibland användes ordet ännu lösare än så, och det befann sig långt från de betydelser som vi är vana vid.<sup>2</sup>

Ordet har med andra ord en lång och komplicerad historia, och det blir ännu mer komplicerat av att termen brukats inom såväl som utanför vetenskapliga sammanhang. I det här kapitlet tecknar jag en översiktlig bakgrund till hur rasbegreppet kom att få en central position inom vissa vetenskapliga ämnen, och hur den vetenskapliga rasforskningen växte fram. Målet är inte att diskutera utvecklingen i detalj, utan att på grundval av tidigare forskares verk sätta in perioden efter ca 1935 i ett historiskt sammanhang.

## Ras och rasifiering i förmodern tid

Låt oss börja i förmodern tid, alltså grovt räknat de sekel som föregick 1700-talet. Då hade vetenskapen ännu inte fått någon dominerande ställning i europeiska människors försök att förstå sig själva och sin omvärld. Rasifierade förmoderna människor sig själva och varandra? I vilken mån kan man tala om en förmodern rasism? Forskningen om förmoderna rasföreställningar utvecklas snabbt, men forskarna har inte nått enighet.

Å ena sidan finns de som ser 1700-talets upplysningstänkande och europeiska koloniala expansion som födelsetiden för alla moderna rasföreställningar.<sup>3</sup> Å andra sidan finns de som menar att det redan från senmedeltiden funnits föreställningar som kan kallas protorasifierande eller till och med protorasistiska. Förföljelserna mot judar i 1400-talets Spanien baserades till exempel på tanken att en jude fortsatte att vara en jude också om hen konverterade till kristendomen, vilket innebar en biologisk snarare än en religiös konstruktion av "judar" som grupp.<sup>4</sup> De moderna stereotyperna om svarta människor, och tanken att svarta på ett essentiellt sätt var mindre intelligenta än vita, kan spåras tillbaka till 1600-talet, då européer börjat använda svarta afrikaner som slavar i Syd- och Mellanamerika.<sup>5</sup> Liknande stereotyper fanns också i stormaktstidens Sverige, där de spreds bland annat genom högadelns och kungahusets torneringar, med högadelsmän som sminkade sig i en tidigmodern version av "blackface" för att efterlikna svarta "morianer".<sup>6</sup>

Någon form av rasföreställningar fanns uppenbarligen redan före 1700-talet, även om de sällan uttrycktes med hjälp av ordet "ras". Vetenskapen var dock inte med och samproducerade dem i någon större utsträckning. Religionen utgjorde fortfarande den viktigaste kunskapsregimen i Europa, och följaktligen förankrades rasföreställningar främst i religiöst grundade kunskapsanspråk. Det förekom till exempel hänvisningar till Hams förbannelse, alltså den bibliska berättelsen om hur Gud straffade Noas son Ham för att han sett sin far naken under en av faderns fyllor. Gud färgade Hams hud svart, och Ham ska därigenom ha blivit stamfader till jordens svarta befolkning.<sup>7</sup>

### *Rasföreställningarnas förvetenskapligande*

Den sortens kunskapsanspråk kom att förlora i betydelse under 1700-talet. Oavsett var forskarna positionerar sig i debatten om rasföreställningarnas födelse råder det nämligen enighet om att 1700-talet var en tid då de rasföreställningar som fanns genomgick viktiga förändringar. Det går helt enkelt inte att komma förbi upplysningstidens filosofer och naturforskare om man vill beskriva den europeiska rasforskningens historia. Det var nu som rasifierande kunskapsanspråk började produceras i vetenskapliga miljöer, formulerade av kunskapsaktörer som strävade efter att klassificera de levande varelserna på jordklotet och systematisera vetandet om dem.

Det fanns föregångare. Den franske upptäcktsresanden François Bernier (1620–88) gav 1684 ut verket *Nouvelle Division de la Terre par les différentes*

*Espèces ou races d'homme qui l'habitent* ("Ny uppdelning av jorden genom en indelning i arter eller raser bland de människor som bebor den"), där han uttryckligen använde sig av rastermen för att dela in mänskligheten i stora grupper som européer, svarta afrikaner och orientaliska vita (däribland kineser), baserat delvis på hudfärg men även på ansiktsform.<sup>8</sup> Betydelsen av Berniers rasindelning ska dock inte överdrivas. Andra kunskapsaktörer kom att bli mer inflytelserika under 1700-talet och de var till skillnad från Bernier förankrade i upplysningstidens naturvetenskap.

### *Linné, Blumenbach och klimatläran*

En av dem stod visserligen och balanserade mellan den äldre naturfilosofin och den framväxande upplysningen. Det var den svenske botanikern och natursystematikern Carl von Linné (1707–78), länge känd främst för sin indelning av växtriket i arter men de senaste åren också uppmärksammas för det han skrev om mänsklighetens biologiska variation. Det har inte saknats dramatiska uttryck i diskussionen, och Linné har till exempel kallats för "en av världshistoriens centrala, mest inflytelserika och viktigaste rasistiska ideologer".<sup>9</sup> Påståenden av det slaget är starkt överdrivna och ger ingen bra förståelse för de kunskapsanspråk han faktiskt förde fram. Kategoriseringar av mänskligheten var aldrig mer än en mycket liten del av Linnés författarskap, och de han gjorde var varken konsekventa eller särskilt genomarbetade. Inte heller delade han på något tydligt sätt in mänskligheten i överlägsna och underlägsna raser på det sätt som vi oftast förknippar med rasistiska ideologer. Men han var onekligen en av flera tidiga naturforskare som gjorde grova indelningar av mänskligheten, och eftersom han presenterade dem i sitt livsverk *Systema Naturae* fick de internationell spridning.

Linné placerade vår art sida vid sida med de andra däggdjuren i djurriket, något som i sig innebar att människan kunde ses som en varelse möjlig att kategorisera precis som alla andra. "Ras" var ett ord han aldrig använde, men hans sätt att dela in människosläktet i ett litet antal "varieteter" har starka likheter med en rasifieringsprocess. I andra upplagan av *Systema Naturae* skrev han om fyra grupper av människor, dels baserat på geografisk härkomst och dels på hudfärg: de vita européerna, de "röda" amerikanerna, de "gula" asiaterna och de svarta afrikanerna.<sup>10</sup> Han knöt också vissa kulturella egenskaper till respektive grupp, genom att till exempel påstå att asiaterna uppvisade girighet medan européerna var uppfinningsrika.<sup>11</sup>

Linnés verk kan ha bidragit till att legitimera tankar om det möjliga och önskvärda i att göra biologiska kategoriseringar av mänskligheten, och

hans indelning innehöll värderande drag som åtminstone hade protorasis-tiska drag. För den praktiska rasforskningen blev han dock aldrig särskilt betydelsefull. Betydligt viktigare blev en naturforskare i Tyskland, läka-ren Johann Friedrich Blumenbach (1752–1840), som med start 1775 gav ut flera upplagor av sin bok *De Generis Humani Varietate Nativa* ("Om människosläktets naturliga variation"). Där utgick han dels från hudfärg, dels från sin egen samling av kranier och presenterade en indelning av mänskligheten som avslutades först i och med den upplaga som gavs ut 1795. Blumenbachs indelning av mänskligheten i fem stora raser fick stort inflytande under 1800-talet, och fortfarande i 1880-talsutgåvan av *Nordisk familjebok*, Sveriges första riktigt populära uppslagsverk, framställdes den som det självklara sättet att dela in människosläktet på.<sup>12</sup> Människorna, menade Blumenbach, bestod av vita eller europeiska "kaukasier", asiatiska "mongoler", samt "etiopider", "amerikaner" och sydostasiatiska "malajer". Rasifieringen fokuserade främst på fysiska egenskaper även om vissa värderande inslag också fanns eftersom Blumenbach beskrev kaukasierna som vackrast. Han underströk dock samtidigt att grupperna ofta överlappade varandra och att mänskligheten var en enda art.<sup>13</sup>

Delar av Blumenbachs terminologi har levt kvar, särskilt i den engelsk-språkiga världen. I USA kan vita personer med europeiskt ursprung fortfarande kallas för "caucasians".<sup>14</sup> Ändå finns det avgörande inslag i hans rasteorier (liksom i 1700-talets rasteorier i stort) som skiljer dem från den moderna rasforskning som skulle utvecklas under 1800-talet. Även om Blumenbach delvis baserade sina kunskapsanspråk på vad hans såg som skillnader i kranieform mellan olika människor lyckades varken han eller någon annan presentera en vetenskaplig metod för hur sådana skillnader skulle undersökas systematiskt, åtminstone inte någon som fick internationellt genomslag.

Inte heller fanns någon modern uppfattning om ärftlighet hos Blumenbach eller någon av hans samtida. Upplysningens filosofer grundade inte sina rasifierande kunskapsanspråk i religionen, men inte heller i de evolutionära och genetiska mekanismer som Darwin och Mendel senare kom att beskriva. I stället grundades de ofta i en av upplysningens favorittankar, nämligen klimatläran. Hudfärger och andra rasegenskaper hade, menade de, i grunden utvecklats genom att människors kroppar påverkades av skiftande solbestrålning och temperatur – egenskaper som sedan, på något vis som ingen kunde förklara, gradvis överfördes till kommande generationer. Därmed öppnades också möjligheten att raserna faktiskt skulle komma att

förändras om människor flyttade från en plats på jordklotet till områden med andra klimatförhållanden.<sup>15</sup>

Klimatläran och liknande tankar om att rasegenskaper påverkades av externa miljöfaktorer fortsatte att färga vita européers syn på ras ännu under det tidiga 1800-talet. När franska upptäcktsresande mötte Australiens och Tasmaniens urbefolkning kunde de till exempel uttrycka förväntningar om att australierna och tasmanierna, om de övergick till att bli bofasta jordbrukare efter europeisk modell och började äta europeisk mat, gradvis skulle komma att likna européerna kroppsligt.<sup>16</sup>

Allt detta var föreställningar som förändrades vid 1800-talets mitt. Då skedde förändringar som dels innebar att rasbegreppet började användas mer aktivt i politiska sammanhang, något som gav det sprängkraft i ett Europa alltmer präglat av nationalistiska rörelser, och dels innebar att rasforskningen fick en uppsättning metoder som kom att anammas i flera olika länder och därmed möjliggjorde komparationer mellan olika europeiska befolkningar. Intressant nog kom viktiga impulser från ett par svenska forskare, som var mycket mer betydelsefulla för den internationella rasvetenskapen än vad Linné någonsin blev.

## Antropometrins och kranimetrins framväxt

Nationalism i olika former har funnits åtminstone sedan medeltiden, men nationalism i etnisk mening, där "folket" som föreställd politisk gemenskap ses som en enhet som hålls samman av ett gemensamt språk, en gemensam kultur, en gemensam historia och en gemensam härstamning, är i mycket hög grad ett europeiskt 1800-talsfenomen.<sup>17</sup>

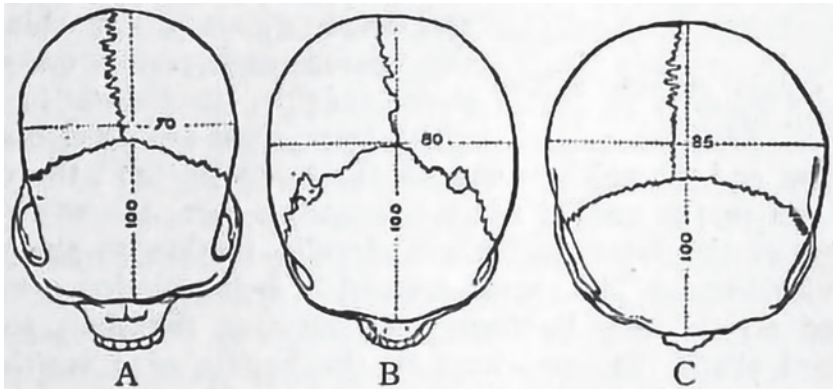
Den etniska nationalismen fick konsekvenser också för den vetenskapliga synen på ras. Man kan särskilt efter 1800-talets mitt urskilja en begynnande rasifiering av nationen, där det "gemensamma" hos folket inte bara sågs som något kulturellt utan även något inre, mer essentiellt.<sup>18</sup> Inte minst tankarna om folkets gemensamma härstamning innebar att historiska och arkeologiska forskares verksamhet fick betydelse för hur föreställningar om "folket" eller "rasen" konstruerades.<sup>19</sup> Arkeologerna, som grävde upp människoskallar ur forntida gravar, började nu knyta an till Blumenbachs idéer om kraniets form som ett viktigt rasdrag. Under 1800-talets första decennier publicerades en rad verk där arkeologer publicerade bilder och beskrivningar av kranier som påträffats i Europa och Nordamerika.<sup>20</sup> Däremot

presenterades inga vetenskapliga metoder som kunde användas av alla rasforskare på ett enhetligt sätt.

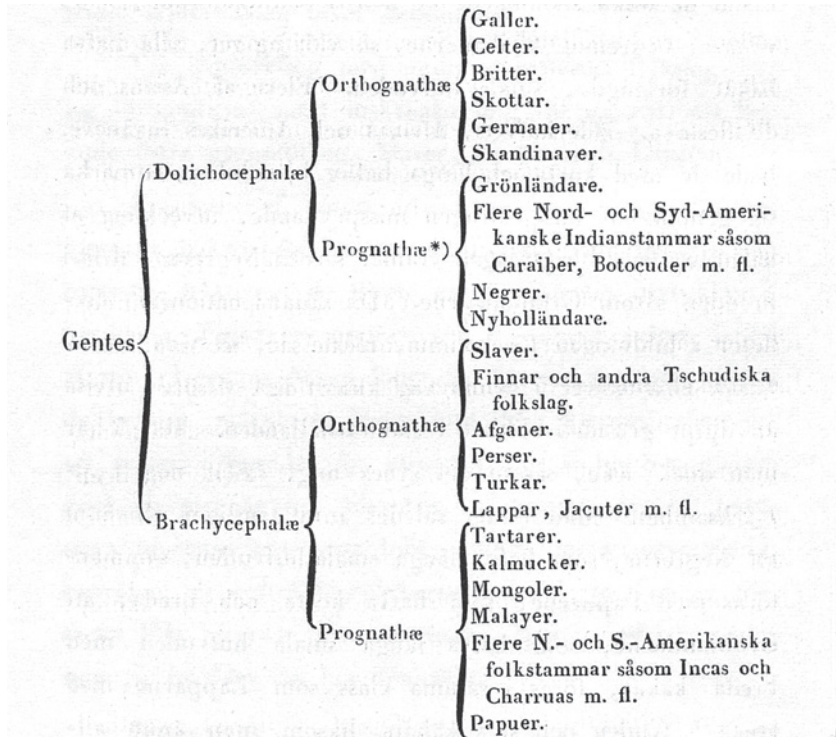
Även i Sverige kom arkeologer och anatomer, de medicinska forskare som specialiserat sig på människokroppens byggnad, att intressera sig för kranier. Sven Nilsson (1787–1883), ursprungligen professor i zoologi vid Lunds universitet, inledde på 1830-talet omfattande men osystematiska studier av kranier från arkeologiska fynd. Han använde explicit rasbegreppet och argumenterade utifrån sina undersökningar för att samerna var det folk som ursprungligen bebott hela Skandinavien, men att de senare trängts undan av den ”götiska folkstam, som nu bebor landet”.<sup>21</sup>

Nilssons undersökningar var en viktig inspiration för anatomen Anders Retzius (1796–1860) vid Karolinska institutet i Stockholm, och de brevväxlade flitigt med varandra. Under 1840-talet utvecklade Retzius en teknik för att mäta kranier som kom att få stor internationell spridning under åtminstone hundra år, och som till och med har kallats för ”rasteoriernas heliga graal”.<sup>22</sup> Den metod han introducerade, och som den franske läkaren och antropologen Paul Broca (1824–80) snart förfinade och förenklade, gick ut på att mäta ett kraniums bredd, multiplicera värdet med hundra och därefter dividera det med kraniets längd. På så sätt fick man fram ett så kallat cefaliskt index, ett enkelt värde som, med Retzius terminologi visade om ett kranium var långskalligt (dolikocefalt) eller kortskalligt (brakyocefalt).<sup>23</sup> Han kombinerade själv denna indelning med ytterligare en metod som ursprungligen utvecklats av den nederländske anatomen Petrus Camper (1722–89) för att undersöka om människor hade framskjutande käkparti (prognater) och eller saknade framskjutande käkar (ortognater). Tillsammans, menade Retzius, bildade dessa värden en grund för att göra mer exakta rasindelningar än tidigare.<sup>24</sup>

Därmed hade rasforskningen fått en enkel metod som gick att använda både på kranier från sedan länge döda människor och med vissa matematiska korrigeringar på levande personer. Retzius cefaliska index blev snabbt en grundbult i den antropometriskt inriktade rasforskning som under andra halvan av 1800-talet växte sig allt starkare i Väst- och Central-europa (där antropometri syftar på mätningar av människokroppars yttre utseende).



Dolichocefala, brakycéfala och mellanformen mesocefala kranier. Ur uppslagsverket *Encyclopaedia Britannica* 1911. Bild: Wikimedia Commons.



Anders Retzius lade det cefaliska indexet till grund för tidiga rasindelningar av världens befolkning. Ur Retzius bok *Om formen af Nordboernes cranier* 1843. Bild: Kungliga biblioteket.

### *Gustaf Retzius rasinventering*

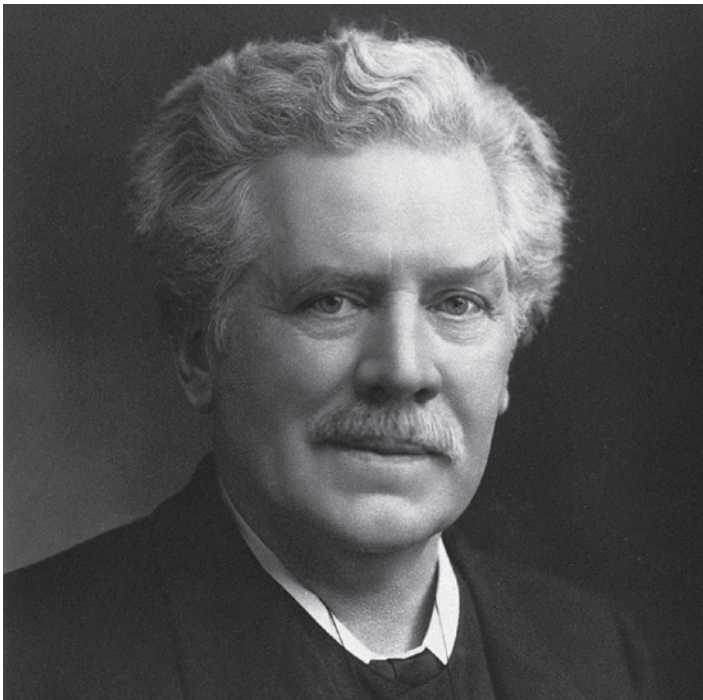
I Sverige dröjde det några decennier innan metoden började användas i stor skala även om det under hela andra halvan av 1800-talet fanns ett vetenskapligt intresse för kranier, särskilt då rasforskningen utövades i koloniala situationer. Under världsomseglingen med fregatten *Vanadis* på 1880-talet samlade svenska etnografer in kranier och genomförde antropometriska mätningar, delvis med socialdarwinistiska argument. De "primitiva" folk som expeditionen mötte skulle, antogs det, snart försvinna i en alltmer industrialiserad och koloniserad värld och det var viktigt att dokumentera dem innan de gick under.<sup>25</sup> Vid samma tid samlade eller snarare stal svenska forskningsresande kranier och andra kvarlevor från den australiska urbefolkningens gravar och förde med sig materialet hem till Sverige.<sup>26</sup>

På 1890-talet togs initiativen till den första större undersökningen av den svenska befolkningens rasegenskaper. Den mest drivande kunskapsaktören i projektet var ingen mindre än Anders Retzius egen son Gustaf (1842–1919), som följt sin far i spåren och även han blivit professor i anatomi. Retzius, som tack vare den förmögenhet han gift sig till hade möjlighet att göra i stort sett vad han ville med sin tid, hann förutom att en period vara chefredaktör för *Aftonbladet* och bedriva mikroskopiska studier av hjärnans uppbyggnad även analysera de forntida kranier som förvarades vid svenska museer.<sup>27</sup> 1899 publicerades resultaten i boken *Crania Suecica Antiqua*, där Retzius använde sin fars cefaliska index för att dela in kranierna i långskallar och kortskallar. Han drog också slutsatsen att Sverige under forntiden dominerats av en förhållandevis "ren" ras av långskallar. Retzius menade att Sveriges moderna befolkning "till sina grundelement direkt härstammar från de forna åldrarnas folk", och att "samma folkrazer" alltså bebott landet under mycket lång tid (en helt annan tolkning än Sven Nilssons syn på samerna som Skandinaviens urbefolkning).<sup>28</sup>

Ännu hade dock ingen bedrivit rasforskning på levande människor i Sverige, men det skulle ändras när Retzius grep sig an sitt nya projekt vid samma tid som *Crania Suecica Antiqua* kom ut. Det projektet, som utforskats grundligast av Olof Ljungström, var han emellertid inte ensam om. Bakom honom stod Svenska sällskapet för antropologi och geografi, som bildats under 1870-talet. Från början var det oklart vem som skulle ha makten men Retzius manövrerade sig fram till en ledarroll i samarbete med Lundaanatomen Carl Magnus Fürst (1854–1935). Tanken var att man skulle göra en generalinventering av den svenska befolkningens yttre fysiska egenskaper med hjälp av antropometriska metoder som kranimetri



Långskalligt stenålderskranium från Östergötland, undersökt av Gustaf Retzius. Ur hans *Crania Suecica Antiqua* 1899. Bild: Lunds universitetsbibliotek.



Gustaf Retzius fotograferad 1908. Bild: Wellcome Library, London, CC-BY.

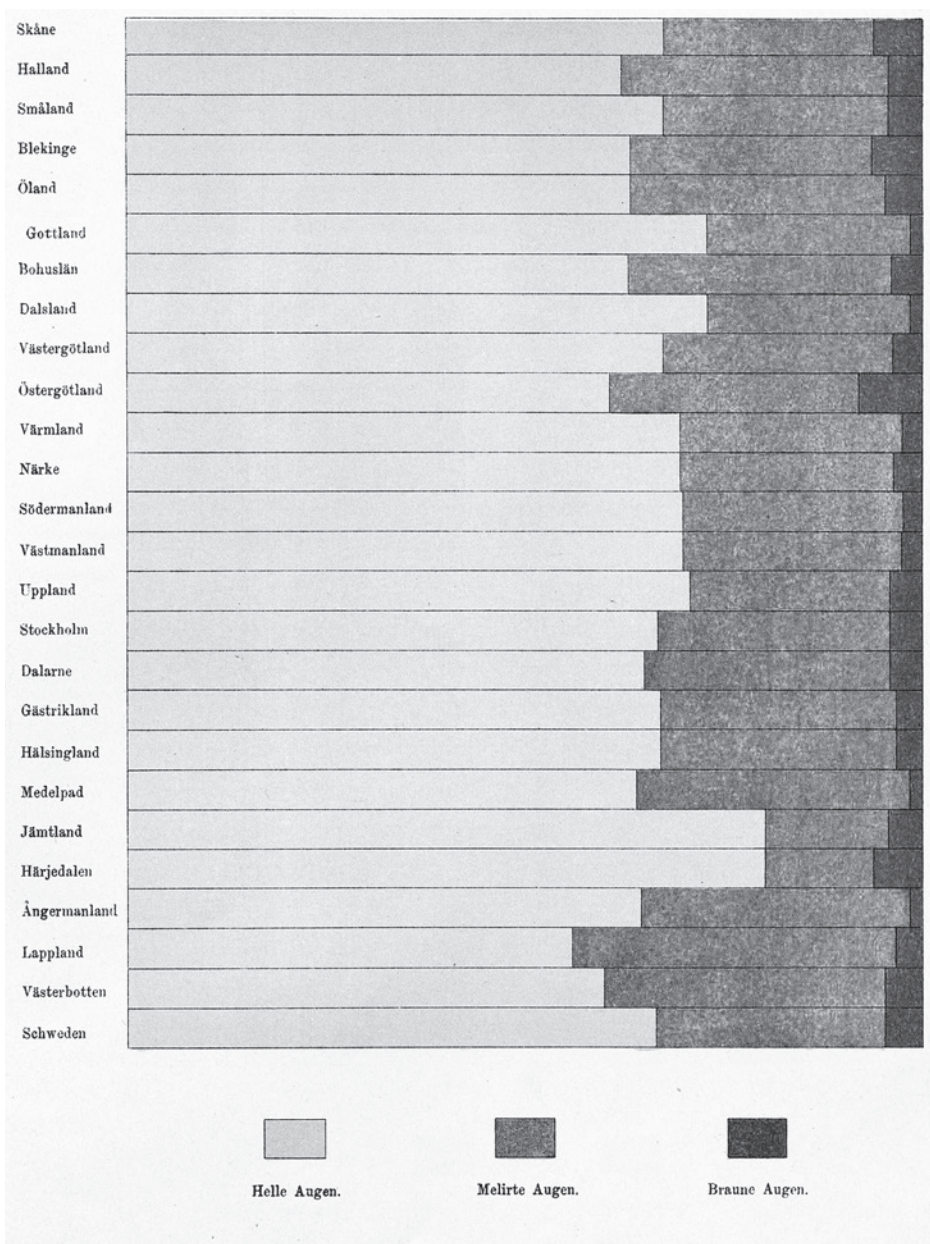
samt registreringar av hårfärg och ögonfärg bland värnpliktiga på landets regementen. Den svenska befolkningen blev alltså i praktiken den svenska manliga befolkningen. Redan detta innebar dock en för sin tid mycket omfattande studie. Mätningarna, som startade 1897 och pågick ett par år framåt, hade vid projektets slut utförts på mer än 44 000 unga män.<sup>29</sup>

Resultaten publicerades 1902 i verket *Anthropologia Suecica*, den latinska titeln till trots skriven på tyska och riktad till en internationell vetenskaplig läsekrets. Den tjocka boken innehöll sida efter sida med detaljerade tabeller och kartor. Det framgår av formuleringarna att Retzius och Fürst såg långskallighet, hög kroppslängd samt ljusa ögon och ljus hårfärg som mest utmärkande för den grupp som de beskrev som den "germanska rasen". Mätningarna visade, menade de, att Sverige hade högst andel människor av renast germansk typ ("reinen ungemischten germanischen Typus") än något annat land, fast med regionala variationer. Långskalligheten visade sig vara mest utbredd i Södermanland, Dalarna och längs norska gränsen. I andra områden var detta och andra "germanska" drag något mindre vanliga, vilket författarna tolkade som att "befolkningens rena typ" här var utsatt för "angrepp" ("Angriffe auf die reinen Typen der Bevölkerung").<sup>30</sup> Det var ett alarmistiskt och närmast krigiskt språkbruk, som pekade fram mot ett 1900-tal där rasforskningen skulle komma att politiseras och radikaliseras.

## Rasforskningens radikalisering

Rasforskningen har aldrig varit homogen och var det inte heller under 1800-talet. De kunskapsaktörer som gjorde anspråk på att föra fram vetenskapligt grundade kunskapsanspråk om människoraser hade i själva verket en skiftande inställning till frågor om hur rasegenskaper hängde ihop med begrepp som "folk" och "nation", och om vilka politiska slutsatser som borde dras av dessa kopplingar.

Å ena sidan fanns det intellektuella som förde fram idéer och teorier som kom att utgöra en stark inspiration för senare rasistiska, antisemitiska och ultranationalistiska rörelser. En av de mest inflytelserika var den franske aristokraten och diplomaten Joseph Arthur de Gobineau (1816–82). Delvis som en reaktion mot 1848 års europeiska revolutionsvåg, som den konservative Gobineau både skrämdes av och föraktade, publicerade han 1853–55 det långa verket *Essai sur l'inégalité des races humaines* ("Essä om människorasernas ojämlikhet"). Där lade han fram en historisk teori om att den vita rasen, som han såg som överlägsen den svarta och den "gula"



*Anthropologia Suecica* fylldes med tabeller och diagram, till exempel om ögonfärgens fördelning bland den svenska befolkningen. Ur Gustaf Retzius och Carl M Fürsts *Anthropologia Suecica* 1902. Bild: Kungliga biblioteket.

rasen, var den enda som var förmögen att skapa civilisationer. Men gång på gång förföll de vita civilisationerna, som ett resultat av den ”degenerering” som startade när de vita blandade sitt ”blod” med andra raser.<sup>31</sup>

Gobineaus förfallsteori, som byggde på idén om rasblandning och en mystisk blodsmetaforik (där blodet symboliserade en inre, närmast metafysisk ande eller kraft inom rasen snarare än en materiell, kroppslig egenskap) kom senare att influera flera av den tyska nazismens rasideologer. De hämtade också inspiration från författare som den brittisk-tyske Houston Stewart Chamberlain (1855–1927). Under 1800-talets sista decennier utvecklade han en rasistisk världsåskådning som 1899 resulterade i verket *Die Grundlagen des neunzehnten Jahrhunderts* (”Det tjugonde århundrades grundlagar”). Där hävdade han att det fanns ett oupplösligt samband mellan rasegenskaper, kulturell utveckling och framväxten av nationer, och att judar som grupp stod i en evig och olöslig konflikt med Europas germanska folk.<sup>32</sup>

De kunskapsanspråk som fördes fram av Gobineau, Chamberlain och andra – för listan hade kunnat göras längre – kan dock bäst beskrivas som ett hopkok av historiska synteser, metafysiska spekulationer och filosofiska teorier. De genomförde inga mätningar varken av levande eller döda människor, och ägnade sig alltså åt rasteorier snarare än rasforskning. De hade dessutom inga positioner inom akademien. Det fanns det dock gott om forskare som hade. De var ofta ursprungligen verksamma som anatomer, och alltså väl förtrogna med de människokroppar vars yttre utseendedrag och skelett de mätte, registrerade och tabellförde.

Intressant nog landade dessa akademiskt verksamma rasforskare under 1800-talet ofta i andra politiska slutsatser än teoretiker som Gobineau och Chamberlain. Det har till och med talats om en ”liberal” tradition bland 1800-talets antropometriska rasforskare. Även om de kunde inta nog så rasistiska ståndpunkter gentemot människor i Afrika och Asien, betonade många av dem att man inte fick dra för långtgående politiska slutsatser av rasförhållandena inom Europa. Alla europeiska folk och nationer var i själva verket rasblandade, betonade antropologer som Broca i Frankrike och Rudolf Virchow (1821–1902) i Tyskland, och de underströk att detta var något i grunden oproblematiskt. Längre var det denna politiskt försiktiga form av rasforskning som bedrevs vid universiteten.<sup>33</sup>

Fram emot sekelskiftet 1900 började den emellertid få problem, och den antropometriskt grundade rasforskningen genomgick nu något av en kris.<sup>34</sup> Mätningarna hade resulterat i oöverskådliga tabeller som registrerade varje tänkbar anatomisk avvikelse i olika skelettdelar, och ju mer detaljerat

man mätte desto svårare verkade det bli att urskilja ”rena” raser, särskilt på europeisk nivå. Det var dessutom oklart vad all den kunskap som producerats skulle användas till. Många av 1800-talets akademiskt verksamma rasforskare var ju, som nämnts, skeptiska mot att dra långtgående politiska slutsatser av sin verksamhet.

Dessutom slapp det cefaliska indexet, kronjuvelen i den antropometrisk rasforskningen, inte undan kritik. Redan under 1890-talet menade vissa att skullmätningarna var förenade med metodiska problem, att de riskerade att skapa en falsk bild av objektivitet när man i själva verket inte visste hur kraniets form påverkades av externa miljöfaktorer, samt att de värden som påstods utgöra gränsen mellan långskallar och kortskallar var godtyckligt valda.<sup>35</sup> Sådan kritik fanns även i Sverige, där den radikale liberalen och läkaren Anton Nyström (1842–1931) ifrågasatte skullmätningarna och framhöll möjligheten att kranieformen påverkades av näringsintag och andra yttre omständigheter.<sup>36</sup>

### *Rasforskningen och rashygien*

Den akademiska, antropometriskt inriktade rasforskningen hade med andra ord fått legitimeringsproblem. Vid sekelskiftet sammanstrålade en rad strömningar och företeelser som skulle erbjuda rasforskningen en väg framåt, men till priset av att 1800-talets liberala och politiskt försiktiga positioner i betydande grad övergavs.

Till en del handlade det om uppkomsten av den moderna genetiken i dess mendelska variant. Charles Darwin (1809–82) hade aldrig haft mycket att säga om hur arvsanlag egentligen överfördes mellan generationerna. Det var något som många försökte kartlägga under 1800-talet, med olika utgångspunkter och inställning till frågan om huruvida till exempel förvärvade egenskaper kunde bli ärftliga. Munken Gregor Mendel (1822–84), som på många sätt lade grunden också till dagens genetiska vetenskap, intog en motsatt ståndpunkt. Han genomförde redan under 1860-talet experiment med örter där han upptäckte flera viktiga ärftlighetsmekanismer, även om studierna inte uppmärksammades då. Först 1900 skedde den så kallade återupptäckten av de mendelska lagarna, då ärftlighetsforskare bekräftade Mendels experiment och förankrade kunskapen om dem i vetenskapssamhället.<sup>37</sup>

Den mendelska genetiken beskrev hur arvsanlagen, generna, ärvdes oberoende av varandra och hur föräldrarnas gener kombinerades och gav upphov till egenskaper hos deras avkomma. Det fick stora effekter för alla

vetenskaper som arbetade med frågor om hur och varför vissa biologiska egenskaper spreds i mänskliga befolkningar, som medicinen men också rasforskningen. Det skedde dessutom ett närmande mellan olika discipliner. Många rasforskare hoppades att det nu skulle gå att kartlägga rasegenskapers ärftlighet bättre, särskilt efter att den tyske genetikern och senare nazisten Eugen Fischer 1908 bevisat att de mendelska lagarna gällde också för mänskliga egenskaper som hår- och ögonfärg. Men genetiken väckte också förhoppningar om att det skulle gå att inte bara beskriva utan också förändra befolkningars arvs massa. Dessa förhoppningar lade grunden till eugeniken, eller rashygien som rörelsen kom att kallas i Sverige.

Ärftlighets- och rasforskare målade nu upp en bild av europeiska samhällen i kristillstånd: alkoholismen ökade, fattigdomen ökade, de mentala sjukdomarna ökade, funktionshindren ökade – till stor del, hävdade de, som ett resultat av ogynnsam blandning mellan olika raser och av att grupper med sämre gener fortplantade sig mer än grupper med värdefulla gener.<sup>38</sup> Eugenikerna påstod sig kunna lösa kristillståndet, och erbjöd på så sätt rasforskningen en legitimeringsstrategi i kampen om vetenskaplig status, ekonomiska resurser och möjligheter till politisk påverkan.<sup>39</sup> Runt om i Nordeuropa och USA skapades organisationer som skulle föra ut den eugeniska rörelsens budskap i offentligheten. Det internationella rashygieniska sällskapet grundades i Tyskland 1907 och fick en efterföljare i Sverige 1909.<sup>40</sup>

Mitt i denna utveckling bröt första världskriget ut. Under de år kriget pågick steg den etniska nationalismen till nya höjder i hela Europa. Därmed ökade också benägenheten att göra alltmer detaljerade rasindelningar, och att (till skillnad från den äldre liberala traditionen men med anknytning till Gobineau och andra rasistiska teoretikers idéer) utmåla europeisk rasblandning som något i grunden problematiskt. Men kriget erbjöd också en gigantisk experimentyta för en ung generation hungriga forskare, som plötsligt fick tillgång till resurser som de aldrig tidigare varit i närheten av. Makarna Hirszfelds serologiska undersökningar på Balkan nämndes redan i förra kapitlet. Ännu större undersökningar, men med antropometriska metoder, genomfördes av tyska rasforskare som mätte och fotograferade allierade krigsfångar som var internerade i tyska krigsfängeläger.<sup>41</sup>

### *”Rassenkunde”*

Två processer påverkade alltså rasforskningen från sekelskiftet och fram till första världskrigets slut. Dels en kvantitativ expansion som innebar mer resurser och möjlighet till storskaliga forskningsprojekt, dels en kvalitativ förändring med nya politiska ambitioner och anspråk på att lösa samtidens föreställda sociala problem.

Ingen av processerna avslutades vid krigsslutet. Tvärtom fortskred de, och särskilt i Tyskland ledde de till en starkt radikaliserad uppsättning rasifierande kunskapsanspråk i skärningspunkten mellan akademisk vetenskap och politik. De kunskapsaktörer som deltog talade ofta om *Rassenkunde*. Det är ett svåröversatt uttryck som närmast motsvarar ”raskunskap” eller ”raskänedom”, och som signalerade något annat och bredare än det strikt akademiska *Rassenwissenschaft* (”rasvetenskap”).

*Rassenkunde* byggde på antaganden som varit ganska främmande för de bland 1800-talets rasforskare som tillhört den liberala traditionen, men som däremot hade idémässiga kopplingar bakåt till teoretiker som Gobineau och Chamberlain. Strömningen, som i hög grad fångade upp aktörer på högerkanten som var bittra över den förnedrande Versaillesfreden, byggde vidare på eugenikens rädsla för ”degeneration”, alltså föreställningen att antalet dåliga arvsanlag ökade i befolkningen. Det berodde, påstods det, både på ”rasblandning” och på att befolkningens mest ”högtstående” individer inte skaffade barn i samma omfattning som personer med ”mindervärdiga” gener. Degenerationen ökade, antogs det dessutom, av att nationens genetiskt sett mest värdefulla unga män stupat i kriget och därmed inte kunde föra sina arvsanlag vidare. Till råga på allt, lade konservativa debattörer till, hotade kvinnornas inträde på arbetsmarknaden befolkningens arvsmassa eftersom många kvinnor med goda arvsanlag avstod från att föda barn för att kunna yrkesarbeta.<sup>42</sup> Liknande tankar fanns i Sverige vid samma tid, inte minst i kretsen runt Herman Lundborg.<sup>43</sup>

*Rassenkunde* innebar också ett nytt sätt att se på hur rasforskning skulle bedrivas. I den äldre forskning som dominerat vid universiteten satt de antropometriska metoderna i högsätet. De resulterade i långa tabeller med mätvärden, som förväntades skapa objektiv kunskap om vad som utmärkte vissa raser. Rasegenskaperna reducerades därmed, påstod i alla fall efterkrigstidens unga och radikala rasteoretiker, till en kall och materialistisk, matematisk ekvation. Också där byggde de vidare på romantiska eller metafysiska ideal som funnits redan hos Gobineau, där ”blodet” (som nämnts

tidigare) syftade minst lika mycket på en svårgreppbar inre egenskap hos ett folk som på något mätbart. De nya tyska *Rassenkunde*-forskarna bedrev visserligen antropometriska studier, men hämtade också inspiration från dessa äldre idealistiska och romantiska ideal, där "ras" även var något som måste visualiseras, kännas och upplevas.

### *Günther och det nordiska rasidealet*

Den viktigaste representanten för *Rassenkunde* var följaktligen inte ens ärftlighetsforskare från början. Hans F K Günther var ursprungligen språkvetare. Han radikaliserades under första världskriget, började på egen hand studera rasvetenskapens klassiker och publicerade under 1920-talet en lång rad verk som gränsade till populärvetenskap. Några mätningar sysslade Günther egentligen inte med. I stället gav han ut böcker som innehöll sida upp och sida ner med bilder på olika "rastyper", i syfte att träna upp läsarnas förmåga att intuitivt lägga märke till skillnaden mellan olika raser oavsett vilket cefaliskt index en viss individ hade.<sup>44</sup>

Günther hade från början ingen stark position inom den tyska akademiska världen. Men han allierade sig snabbt med nazismen och blev 1930 professor i Jena, efter en rent politisk utnämning av de nazister som nyligen fått den parlamentariska makten i regionen. Två år senare gick

han själv med i nazistpartiet. Sin professur utnyttjade han till att fortsätta sprida bildverk över Europas raser, där hans indelningar fick stort inflytande också i kretsar som inte var direkt nazistiska. Ända sedan 1890-talet hade forskare som fransmannen Joseph Deniker (1852–1918) och amerikanerna William Z Ripley (1867–1941) och Madison Grant (1865–1937) presenterat alltmer detaljerade indel-



Hans F K Günther fotograferad 1935, en av den mellankrigstida *Rassenkunde*-strömningens viktigaste företrädare. Bild: Bundesarchiv, bild 183-1989-0912-500, CC-BY-SA.

ningar av Europas befolkning.<sup>45</sup> Günther utgick delvis från dessa och presenterade något som kan kallas för en europeisk femrasindelning. Den hade flera varianter, men i grunden menade han att fem stora raser, som tillskrevs både fysiska och mentala egenskaper, existerade i Europa: den "nordiska", den "alpina", den "mediterrana" (främst runt Medelhavet), den "dinariska" (främst på Balkan) och den "östbaltiska" (främst i Finland, Baltikum och andra delar av Östeuropa).<sup>46</sup>

Särskilt den "nordiska" rasen tillmättes stor betydelse både i Günthers författarskap och i den nazistiska ideologin. Redan under 1800-talet hade vissa rasideologer och rasforskare talat om en "germansk" ras, som förknippades med en rad goda egenskaper som uppfinningsrikedom, mod och hederlighet. Dessa föreställda egenskaper reproducerades i mellankrigstidens nordiska rasideal.<sup>47</sup> Den nazistiska berättelsen om den nordiska rasen var samtidigt betydligt mer alarmistisk än tidigare. Det fanns för få "rena" nordiska typer kvar, menade man, och den nordiska rasen hotades av undergång genom rasblandning och genom konkurrens med andra raser. Sådana tankar florerade också inom den nazityska forskningen, där termen "nordisk" ras alltid hade en betydligt starkare ställning än "arisk" ras. Det senare var ett uttryck som ofta användes av den nazistiska rörelsen men som många vetenskapliga forskare blivit skeptiska till vid 1900-talets början. Dessförinnan hade det genomgått flera transformationer, och under 1800-talet finns det exempel både på forskare som hävdade att arier en gång i forntiden utgjordes av långa, blonda och långskalliga grupper och forskare som tvärtom hävdade att arierna varit kortare, mörkhåriga och kortskalliga.<sup>48</sup> Nazitysklands akademiska rasforskare använde ytterst sällan termen arier, trots dess betydelse i regimens propaganda.<sup>49</sup>

Alarmismen förekom inte bara i Europa utan också i USA. Även där hotades den nordiska eller "anglosaxiska" rasen av rasblandning och degenerering, påstod de eugeniska aktörer som efter sekelskiftet fick allt starkare inflytande. En av de lösningar som föreslogs i många länder var inrättandet av stora forskningsinstitut, för att kartlägga befolkningarnas arvsanlag och förhoppningsvis presentera förslag till hur arvsmassan kunde förändras. I USA öppnades ett sådant institut i Cold Spring Harbor redan 1910, finansierat med privata medel.<sup>50</sup> I Tyskland slog Kaiser Wilhelm-institutet för antropologi, humangenetik och eugenik upp sina portar utanför Berlin 1927.<sup>51</sup> Då hade redan ett liknande institut grundats i Sverige och inlett sin verksamhet: Statens institut för rasbiologi i Uppsala, som riksdagen fattade beslut om 1921.

## Rasbiologiska institutets första tid

Att Sverige skulle inrätta ett Rasbiologiskt institut var aldrig självklart, lika lite som att det skulle ligga i Uppsala eller att staten skulle bekosta det. Det institut som till slut blev verklighet var resultatet av ett välorganiserat lobbyarbete utfört av vad Maria Björkman har kallat för ett rasbiologiskt nätverk. Dess medlemmar var anhängare av den nya eugeniken och delade mycket av tankarna i *Rassenkunde*-strömningen. Nätverket hade arbetat enträget under hela 1910-talet, med Herman Lundborg som den viktigaste aktören.<sup>52</sup>

Lundborg var läkare och under några år verksam inom psykiatrin. Han disputerade på en avhandling om en ärftlig form av epilepsi 1901 och bedrev sedan omfattande medicinska, genealogiska studier av en bondesläkt på Listerlandet i Blekinge. I den internationellt uppmärksammade boken *Medizinisch-Biologische Familienforschungen innerhalb eines 2232-köpfigen Bauerngeschlechtes in Schweden* ("Medicinsk-biologiska familjeforskningar om en svensk bondesläkt med 2 232 medlemmar"), utgiven 1913, ansåg han sig ha bevisat att släkten degenererats under århundradenas lopp. Studien i sig handlade inte uttryckligen om människoraser, men han argumenterade för att långt gången rasblandning var en orsak till försämringen av släktens gener.<sup>53</sup>

Under 1910-talet började Lundborg på egen hand resa runt i övre Norrland för att göra antropometriska mätningar och ta fotografier främst av samer men även av finsktalande såväl som svensktalande icke-samer. Åter var det tankarna om rasblandning som låg bakom intresset. Lundborg menade, med inspiration från de kartor som Retzius och Fürst publicerat 1902, att de olika befolkningsgrupperna i Lappland, Norrbotten och Västerbotten höll på att korsas med varandra på ett mer intensivt sätt än tidigare. Det innebar, menade han, en sällsynt god möjlighet att studera rasblandningens effekter. Med en mer krass formulering kan man säga att det gav Lundborg möjlighet att samla empiriska data som skulle bevisa det han redan bestämt sig för, nämligen att rasblandningens effekter verkligen var skadliga.<sup>54</sup>

Lundborg mutade framgångsrikt in Norrland som sitt eget rasvetenskapliga forskningsfält och fick under decenniens lopp allt högre vetenskaplig status. Från 1916 tilldelade riksdagen honom dessutom vissa forskningsanslag.<sup>55</sup> Det var en stor framgång, men samtidigt en svag bas för långsiktig forskning eftersom medlen var vikta åt Lundborg personligen.

### *Framgångsrikt lobbyarbete*

Parallellt med Norrlandsundersökningarna startade Lundborg därför också ett opinionsbildande arbete för att få staten att grunda och finansiera ett självständigt, rasbiologiskt forskningsinstitut. Han var inte ensam. Som Maria Björkman visat ingick en rad viktiga aktörer i nätverket runt Lundborg. Här fanns till exempel den internationellt välkände växtgenetikern Herman Nilsson-Ehle (1873–1949) och anatomen Vilhelm Hultkrantz (1862–1938), som varit med och planlagt undersökningen av de svenska värnpliktiga på 1890-talet.<sup>56</sup>

Lundborg ledde arbetet med den så kallade folktypsutställningen, som 1919 vandrade runt mellan flera svenska städer och spelade en viktig roll för att föra ut nätverkets syn på ras och rashygien. En stor del av utställningen bestod av fotografier avsedda att fostra besökarna i konsten att känna igen rasdrag, och i förlängningen att tänka på sig själva och sina medmänniskor på ett rasifierande sätt.<sup>57</sup> Bilderna fyllde med andra ord samma funktion som i den tyska *Rassenkunde*-strömning som växte fram vid denna tid. Utställningen blev en medial framgång och flera av bilderna trycktes i Lundborgs populärvetenskapliga eller snarare propagandistiska bok *Svenska folktyper*. Här passade Lundborg, liksom *Rassenkunde*-forskarna, på att sprida kunskapsanspråk som gjorde gällande att den nordiska rasen var särskilt värdefull:

Det svenska folket är av naturen mera gynnat än de flesta andra. Kulturen står högt, folkmaterialet är gott, det germanska (nordiska) inslaget är starkare än i något annat land. Vi kunna ej vara nog tacksamma för dessa fördelar – de hjälpa oss att bättre stå emot påfrestningar av såväl inre som yttre art.<sup>58</sup>

Påståenden av det här slaget var inget extremt under 1910-talet och det tidiga 1920-talet, då den svenska synen på ras radikaliserades i snabb takt också utanför akademien. Bara några år därefter fördes liknande kunskapsanspråk ut till tiotusentals svenska skolbarn i den inflytelserika läroboken *Medborgarkunskap* 1923. Där påstod läraren och socialdemokratiska skolpolitikern Värner Rydén (1878–1930) att svenskarna tillhörde den ”germanska grenen av den ariska folkstammen” och att ”vårt rena germanska ursprung haft och har alltjämt ett stort inflytande på våra samfundsförhållanden och vårt folks utveckling”.<sup>59</sup> Lundborg använde inte de vid det här laget vetenskapligt ganska utdaterade termerna ”germansk” och ”arisk”, men i princip var det liknande saker han avsåg när han skrev om nordisk ras.

Nätverket skrev dessutom artiklar i dagspressen och såg till att recensera varandras böcker på ett positivt sätt, och hamrade i sina texter in sitt budskap: Det svenska folket hade ovanligt goda (nordiska) rasegenskaper, men dessa var hotade genom rasblandning och degeneration. Alkoholism, "sinnesslöhet", sjukdomar, funktionshinder och kriminalitet skulle bli resultatet om inget drastiskt gjordes, och det snabbt. Därför behövde staten skapa ett institut för rasbiologisk forskning.<sup>60</sup>

Det förekom konkurrens. 1918 fanns det också tankar på att skapa ett fristående institut med rasforskning och (framför allt) rashygien som inriktning, knutet till Karolinska institutet i Stockholm och med finansiering av Nobelstiftelsens pengar. Detta "Nobelinstitut för rasbiologi" blev dock aldrig av eftersom det var juridiskt oklart om Nobels testamenterade förmögenhet verkligen fick användas för ett sådant ändamål.<sup>61</sup>

Det blev därför Lundborg som tog hem vinsten. 1920 lämnades riksdagsmotioner in där det föreslogs att ett rasbiologiskt institut borde skapas, att det borde förläggas till Uppsala och att Lundborg borde leda det. Motionerna undertecknades av företrädare för alla politiska partier i riksdagen utom de vänstersocialister som nyligen brutit sig ur det stora socialdemokratiska partiet. Här fanns signaturer från konservativa politiker som högerledaren Arvid Lindman (1862–1936) och Nils Wohlin (1881–1948), som snart kom att gå med i Bondeförbundet, samt från Socialdemokraternas ledare Hjalmar Branting (1860–1925) och hans partikamrat, psykiatern Alfred Petrén (1867–1964). Flera ledande liberaler var också med, som Jakob Pettersson (1866–1957), Knut Kjellberg (1867–1921) och Mauritz Hellberg (1859–1947).<sup>62</sup> Det var egentligen inte politikerna som författat motionerna. Det hade det rasbiologiska nätverket gjort, och Lundborg själv formulerade förmodligen centrala delar av motionstexterna.<sup>63</sup> Men de många politiker-signaturerna gav legitimitet åt projektet, särskilt eftersom det stöddes av partier som annars häftigt stred med varandra.

Ledande kulturpersonligheter som Ellen Key (1849–1926) uttryckte också offentligt stöd för planerna på ett institut och sin respekt för Lundborgs insatser.<sup>64</sup> Kampanjen kulminerade vid tiden för riksdagens beslut våren 1921. Då arrangerades till och med en rasbiologisk skönhetstävling i den konservativa tidningen *Stockholms Dagblad*, där läsarna fick skicka in fotografier på sig själva. En jury där Herman Lundborg ingick skulle sedan utse de renaste "nordiska" typerna bland bidragen.<sup>65</sup> Också detta påminner om den tyska *Rassenkunde*-strömningen, då liknande skönhetstävlingar förekom i Tyskland under 1920-talet.<sup>66</sup>

### *Förväntningar och förutsättningar*

Stödet var nu så stort att riksdagsmotionerna bifölls av en enig riksdag. Statens institut för rasbiologi, med placering i Uppsala där Herman Lundborg redan hade sin bas, kunde därmed starta sin verksamhet. Organisationen var dock lite speciell. Institutet var en fristående myndighet, samtidigt som Lundborg själv hade titeln professor och därmed åtminstone när det gäller status hade en koppling till universitetets lärda värld. Först 1933 skedde däremot ett mer formellt närmande till universitetsvärlden, eftersom chefen för institutet från och med detta år fick plats i medicinska fakulteten vid Uppsala universitet.<sup>67</sup>

Stora löften hade getts under lobbykampanjen, och rasbiologin hade utmålats som en lösning på en lång rad av det tidiga 1900-talets sociala och medicinska problem. Lundborg skruvade inte direkt ner förväntningarna när institutet, vars första logotyp talande nog föreställde en uppstigande sol, slog upp sina portar. ”Måtte detsamma nu och framgent kunna infria de stora förhoppningar som Sveriges statsmakter ställa på detsamma, till verkligt gagn för fosterlandet”, utropade han i en populärt hållen skrift 1922. Det program han målade upp för institutet var inte heller blygsamt. Rasbiologin skulle:

fördjupa vår kunskap rörande urartningen (degenerationen), sålunda utreda de djupast liggande orsakerna till brottslighet, vanart, alkoholism och annan undermålighet, i vad form den än uppträda. Förutom dessa mer omfattande uppgifter, som kräva samarbete mellan olika forskare och en fast organisation i arbetet, har rasbiologien till mål att speciellt studera ärftlighetsförhållanden hos människan – uppkomsten av genier och talanger, normala egenskaper och sjukdomars nedärvning.<sup>68</sup>

Rasbiologiska institutets symbol under Herman Lundborgs tid som chef. Bild: Uppsala universitetsbibliotek.



Det var ambitioner som innebar en biologisering av i stort sett hela Sveriges socialpolitik. Men hade institutet resurser nog att kunna gripa sig an så stora frågor? Så var det knappast. Beslutet att inrätta institutet togs mitt under den djupa efterkrigsdepression som drabbade Europa vid 1920-talets början, och riksdagen hade därför inte skjutit till särskilt stora medel. Lundborg utgick från att anslagen successivt skulle höjas, vilket dock inte skedde i någon större omfattning. Institutet fick redan från början klara sig med en relativt liten personalstyrka. Läggs därtill att institutets medarbetare var ålagda att arrangera ett antal offentliga föreläsningar om ärftlighetsfrågor varje år.<sup>69</sup> Sammantaget återstod inte så värst mycket pengar eller arbetskraft för att bedriva riktigt stora projekt.

### *Ny inventering av svenskarnas rasegenskaper*

En del av institutets verksamhet bestod av mindre insatser. Lundborg studerade till exempel ingifte på Gotland, och 1930 undersökte institutets forskare effekterna av "rasblandning" ända borta på Hawaii.<sup>70</sup> Lundborg agerade också rådgivare till en statlig kommitté som i början av 1920-talet utredde förekomsten av, som det då kallades, "zigenare" och "tattare", även om han själv inte bedrev någon direkt forskning om dessa grupper.<sup>71</sup> Men framför allt koncentrerades resurserna på två projekt, vars inriktning anknöt till den äldre svenska rasforskningen.

Det ena var en fortsättning på den stora inventering som Retzius och Furst genomfört 1897–1902. Lundborg ville göra om inventeringen för att undersöka hur rasegenskaperna i Sverige förändrats under de senaste 25–30 åren då landet urbaniserats i allt snabbare takt och, antog han, rasblandningen fortsatt. De första åren sysselsattes därför institutets personal med att göra mätningar på värnpliktiga män, men även på vissa andra grupper som skolbarn och fångar på anstalter. Mätningarna omfattade både antropometriska värden och fotograferingar och hade redan vid 1920-talets mitt genomförts på ungefär 100 000 svenskar.<sup>72</sup> Exakt hur mötet mellan forskarna och de undersökta såg ut har inte studerats i detalj, men vi vet att forskarna arbetade två och två och att undersökningarna enligt planerna inte skulle ta mer än 5–7 minuter per person.<sup>73</sup>

Resultaten publicerades 1926 i praktverket *The Racial Characters of the Swedish Nation*, skrivet av Lundborg och statistikern Josua Linders (1882–1938) som också arbetade vid institutet. Precis som *Anthropologia Suecica* från 1902 bestod boken till stor del av långa och okommenterade tabeller. För att jämförelser skulle bli möjliga med Retzius och Fursts tidigare

undersökningar presenterades bara mätvärden för de värnpliktiga männen, alltså cirka 47 000 personer av de sammanlagt cirka 100 000 undersökta.<sup>74</sup> Den enda egentliga analys av värdena som Lundborg presenterade var en grov indelning av Sveriges befolkning i en renare nordisk människotyp, en renare östbaltisk, samt ljusa blandtyper, mellanmörka blandtyper, mörka blandtyper och mörka typer.<sup>75</sup>

Dessutom försågs verket med fotografier som skulle visualisera de olika rastyperna. Fotograferingarna var en stor del av verksamheten under Lundborgs tid som chef och än idag finns drygt 12 000 fotografier bevarade i institutets samlingar. De flesta togs just under arbetet med *The Racial Characters of the Swedish Nation*. De fotografier som återgavs i boken byggde i flera fall på möten som skett under mycket ojämlika maktförhållanden. Tvångsarbeterskor på Landskronaanstalten, där kvinnor som ansågs vara "lösdrivare" placerades, hade till exempel fotograferats nakna under omständigheter som knappast kan betecknas som frivilliga.<sup>76</sup> Som flera forskare påpekat bidrog bilderna också till att reproducera rasistiska hierarkier. Samer och finsktalande norrlänningar exemplifierades ofta genom bilder på åldrade kroppar, slitna och märkta av hårt arbete och umbäranden, medan "nordiska" typer snarare visualiserades genom bilder på yngre människor, fint klädda och avbildade i mer eller mindre borgerlig hemmiljö.<sup>77</sup>

Mottagandet av boken blev blandat. Internationellt fick Lundborg lovord för den stora arbetsinsats som låg bakom verket och särskilt från de tyska *Rassenkunde*-forskarna kom hyllningar.<sup>78</sup> Samtidigt ställde vissa svenska tidningar de första mer kritiska frågorna om vad Rasbiologiska institutet, som utlovat lösningar på en rad brännande sociala problem, egentligen höll på med. Var det för dessa långa och svårförstådda tabeller som staten finansierade institutet, undrade till exempel liberala *Göteborgs Handels- och Sjöfartstidning*. Det var kritik av ett slag som snart skulle återkomma.<sup>79</sup>

### *Rasforskning bland samer och nordsvenskar*

Det andra projektet var en fortsättning på de studier Lundborg arbetat med redan under 1910-talet. Under hela hans chefstid åkte institutets personal, och allteftersom åren gick alltmer Lundborg personligen, runt i Norrland för att fortsätta mäta svenska samers kroppar. Det var precis som tidigare rasblandningens effekter Lundborg ville studera.<sup>80</sup>

En liten del av undersökningarna byggde på serologisk analys, men blodgruppsforskning blev aldrig någon viktig del av metoderna under Lundborgs tid.<sup>81</sup> Huvudsakligen användes den etablerade antropometrin.

Dessutom gjorde institutets medarbetare anteckningar om sjukdomar, funktionshinder och "social duglighet", långtgående omdömen nedtecknade efter summariska undersökningar genomförda i allt annat än jämlika situationer. 1930 ombads till och med lärarna i nomadskolorna, de specialskolor som renskötande samers barn var ålagda att gå i vid denna tid, att uppskatta och anteckna barnens intelligensnivå.<sup>82</sup>

Även nu låg Lundborgs fokus mer på empiriinsamling än på analys av det insamlade materialet. Bearbetningen tog mycket lång tid och det blev till slut en smula pinsamt för institutet att några resultat av projektet inte publicerades. Först 1932 lyckades Lundborg ge ut den första delen av undersökningen i en skrift med titeln *The Race Biology of the Swedish Lapps: Part I*. Så värst mycket "race biology" innehöll dock inte detta första band. Här presenterades i stället långa serier av data om svenska samers giftermålsfrekvens, barnantal och liknande demografiska uppgifter som till stor del var kända sedan tidigare.<sup>83</sup>

Än en gång väcktes kritik i pressen, som sköt in sig på att sameundersökningarna inte verkade resultera i särskilt användbar kunskap. Den här gången skulle kritiken fortsätta och leda till ökad skepsis mot Lundborgs forskningsprogram också från statsmakterna.

### *Uteblivna löften, kritik och chefsbyte*

Kritiken riktades inte mot rasbiologin som ämne eller mot Rasbiologiska institutets existens utan mot Lundborgs inriktning på stora antropometrisk kartläggningar med oklara tidsplaner, oklara frågeställningar och oklar dagspolitisk relevans. Riktigt allvarligt blev det när självaste universitetskanslern, statens högsta ämbetsman för frågor om forskning och universitetsväsende, instämde i presskritiken 1932. Det vore bättre, menade universitetskanslern och högerpolitikern Ernst Trygger (1857–1943), om institutet mera siktade mot att lösa vetenskapliga problem inom den medicinska genetiken. Det var ju problem av det slaget som institutet ursprungligen lovat att skapa kunskap om, ett löfte som Lundborgs inventeringar av skullmått och ögonfärger inte verkade infria.<sup>84</sup>

1934 satte den socialdemokratiska regeringen ner foten. Arthur Engberg (1888–1944), som var ecklesiastikminister och därmed ansvarig för frågor om forskning och högre utbildning, delade bedömningen att institutet behövde växla in på ett nytt spår. Det innebar inte att den rena rasforskningen måste försvinna men att prioriteringarna borde förändras. Engberg uttryckte sin vilja i en proposition till riksdagen:

Verksamheten vid institutet har hittills varit företrädesvis antropologiskt inriktad. Enligt universitetsberedningens förslag bör institutets arbete från mitten av år 1935 omläggas till att huvudsakligen avse ärftlighetsmedicinska undersökningar. För egen del anser jag det vara av den allra största betydelse, att institutets verksamhet snarast möjligt inriktas på sistnämnda forskningsområden.<sup>85</sup>

Propositionen bifölls av riksdagen, som därmed slog fast att någon form av förändring skulle komma till stånd vid institutet från och med 1935. Som av en händelse var detta också det år då Herman Lundborg skulle gå i pension, och en ny chef måste därför utses att leda institutet i den nya riktningen. Hur den riktningen skulle se ut i detalj skulle givetvis i hög grad komma att påverkas av chefsvalet. Några närmare förhållningsorder om hur de framtida projekten borde se ut gav nämligen inte riksdagen.

Chefstillsättningen blev, som Gunnar Broberg visat, en dramatisk historia. Två psykiatrer stod emot varandra. Den ene var Torsten Sjögren (1896–1974), som disputerat 1931 på en avhandling om ärftlighetsmekanismer hos ”juvenil amaurotisk idioti”, en psykisk utvecklingsstörning som idag ses som en variant av Tay-Sachs sjukdom. Sjögren hade en stark tilltro till effekten av eugeniska åtgärder, hade nära kopplingar till det nätverk som låg bakom Rasbiologiska institutets tillkomst och har beskrivits som nätverkets egen kandidat till chefsposten.<sup>86</sup>

Gunnar Dahlberg var den andra kandidaten, och han hade en ganska annorlunda profil. Han hade visserligen arbetat på institutet till och från sedan 1920-talets början och var en av de unga forskare som rest runt och genomfört antropometrisk mätningar under dess första år. Dahlbergs avhandling från 1926 handlade dock inte om rasfrågor utan var en omfattande tvillingstudie där han studerade hur mänskliga genetiska mekanismer fungerade alldeles oavsett ras. Politiskt stod han till vänster och hade socialdemokratiska sympatier. Även Dahlberg bejakade i och för sig eugeniken, men med fler förbehåll än Sjögren, och han varnade för att hysa allt för stor tilltro till möjligheterna att få bort oönskade arvsanlag från befolkningen.<sup>87</sup>

När akademiska tjänster tillsattes baserades vid denna tid besluten nästan alltid på de granskningar som särskilt tillkallade sakkunniga gjorde av de sökandes meriter, även om det var regeringen som formellt hade det sista ordet. 1935 hände det anmärkningsvärda att regeringen gick emot de sakkunniga. Majoriteten av de sakkunniga, där flera hade kontakter med det Lundborgska nätverket, förordade nämligen Sjögren som chef. Hade Sverige inte just då haft en socialdemokratisk regering kanske det också

blivit han som fått tjänsten. Men Dahlberg hade politiska kontakter. Han var till exempel vän med statsvetaren Herbert Tingsten (1896–1973), som senare blev en ledande liberal debattör men som under 1930-talet fortfarande tillhörde det socialdemokratiska partiet.<sup>88</sup> Tingsten utnyttjade nu, tillsammans med nationalekonomen Gunnar Myrdal (1898–1987), sina kontakter med regeringen och lyckades få Östen Undén (1886–1974), statsråd med ansvar för universitetsutnämningar, att utse Dahlberg till chef i direkt konflikt med de sakkunnigas förslag.<sup>89</sup>

Man kan kontrafaktiskt spekulera i hur institutets utveckling hade sett ut om Sjögren blivit chef. Sjögren, som redan tidigt stått till höger, radikaliserades under 1930-talet. 1936 utsågs han till ordförande i International Federation of Eugenic Organizations, en sammanslutning av nationella organisationer som arbetade för eugenisk politik. Organisationen kom att domineras av nazityska aktörer och har beskrivits som ett propagandaverktyg för Nazityskland.<sup>90</sup> Nu blev det Dahlberg som tog över i stället. Men vilken makt hade han att forma institutets verksamhet? Den frågan ska vi återvända till i kapitel fyra.