

2.2

MÅLARES ARENOR – GÅRDAR OCH KYRKOR

Lars Nylander

I detta kapitel beskrivs de olika rumsliga ytor där måleriet förekommer – även utanför gårdarnas miljöer. Den som utförde måleriet var en målare, som hade fått ett uppdrag. Här ges ett exempel på den process som utspelades då måleriet beställdes, utfördes och betalades. Med fokus på målares olika arenor i Hälsingland 1750–1850, kommer följande frågor att belysas: Var målades det och vem målade? Hur var målarna organiserade och hur såg deras nätverk ut? Hur gick beställningar till och hur rekryterades målare? Vilken ersättning utgick?

Skråutbildade målare – och andra

De målare som verkade i Hälsingland var både skråutbildade målare och folkliga målare. Skråutbildade målare fanns i Söderhamn och Hudiksvall, men under 1800-talet kom även enstaka att bo på landsbygden. De hade måleri som yrke. Det fanns skråordningar som reglerade hantverkarnas verksamhet. Skråmålarna i Hälsingland tillhörde Stockholmsämbetet eftersom det krävdes tre målare på en och samma ort för att eget skrå skulle få bildas. Skråmedlemmar fick före 1734 endast ägna sig åt *ett* hantverk. I 1734 års lag gavs möjlighet att ansöka om att få ägna sig åt ytterligare ett.¹²

De folkliga målarna hade lärt av varandra och hade vanligen ett annat yrke, även om det särskilt under 1800-talet förmodligen förekom målare som ägnade merparten av sin tid åt att utföra måleriarbeten på olika orter (jfr Nyström 2012). I kyrkböckerna anges de ibland som målare, men ofta som husmän, bönder eller soldater.

12. Handelsbalkens tredje kapitel, § 3: "Wil någor bruka flera handtwärk än et; söke ther lof til." Sweriges rikes lag 1734 (1746), s. 170.

Beställare av måleri var kyrkostämman, borgare, bruksherrar, präster och bönder. Det finns även uppgifter om att interiörer målats hos utanvidesbefolkningen, det vill säga av torpare, hantverkare och soldater. Vad gäller det som kyrkan beställde går händelseförloppet, från beställning till betalning, att rekonstruera genom sockenstämmoprotokoll och räkenskaper. Dessa går i vissa fall att koppla ihop med signerade eller åtminstone daterade målningar i en kyrka. Motsvarande goda förutsättningar saknas för de andra uppräknade grupperna. Dessvärre har merparten av måleriet hos bruksherrar, präster och borgare gått förlorat. En del av det går att belägga arkivaliskt, men här föreligger ett stort mörkertal. Stora mängder borgerligt måleri som måste ha funnits i städerna har gått förlorat, inte minst genom stadsbränder. Vi måste även räkna med att övermålning av äldre måleri har förekommit genom modets förändringar och annat som styrt estetiska preferenser. Från gårdarna i Hälsingland finns däremot ett stort material bevarat, variationsrikt vad gäller ålder, geografi och motiv.

Måleri i kyrkor

Kyrkan var en viktig beställare av måleri av olika slag. Måleriet kan delas upp i flera olika grupper eller nivåer, som krävde olika grad av professionalitet. Både folkliga målare och skråutbildade målare har verkat i kyrkor, men för olika delar av inredningen och i varierande omfattning under olika tidsperioder. Måleriet som utfördes i kyrkorna skulle generellt kunna delas in i följande kategorier: 1) Altartavlor, stafflimåleri, porträtt av prästerskap och kungahus, inredningsmåleri i sakristior krävde *hög grad av professionalitet*. 2) Marmorering och förgyllning av predikstol, altare, altarring, läktarbröst, orgelfasader, bänkdörrar, tavelramar krävde *förhållandevis hög grad av professionalitet*. 3) Målning av bänkar, vitlimning av valv, målning av dörrar, tornluckor, fönsterkarmar och annat krävde *låg grad av professionalitet*.

Skråmålare i kyrkor

Måleri i och för kyrkor hörde förmodligen till ett av skråmålarnas mer inkomstbringande arbeten. Samtidigt innebar det att de var tvungna att periodvis arbeta långt hemifrån, om det inte nu var kyrkan i den egna socknen som målades. Med sig hade de eventuella lärlingar och gesäller och familjemedlemmar. Kyrkan fick förutom själva arbetet även bekosta resan och uppehållet under tiden. Förutom att dokumentera själva kost-

naden ger kyrkoräkenskaper vanligtvis indirekt besked om hur lång tid målaren vistas på plats. I Hudiksvall och Söderhamn har skräutbildade målare verkat under 1700- och 1800-talen. Här exemplifieras dessa genom två målare: Paul Hallberg (mästare i Hudiksvall 1763–1789) och Albert Blombergsson (mästare i Söderhamn 1838–1875). De har efterlämnat ett omfattande material.

Paul Hallberg (1734–1789) var under sina 26 år i Hudiksvall ständigt engagerad i olika kyrkoarbeten. 1700-talets andra hälft var en dynamisk tid då många äldre kyrkor moderniserades medan andra nybyggdes. Från hans omfattande verksförteckning (Rapp 1968, Nylander 2017) noteras altartavlor och tavlor på duk (Delsbo 1764, Hudiksvall 1767 & 1774, Agö 1771, Kuggörarna 1778), inredningsmåleri på väggar i kyrkan och i sakristian (Gnarp 1766, Idenor 1772, Kårböle 1776), måleri och förgyllning på predikstol, altarpupsats, orgelfasad och bänkdörrar (Bollnäs 1765 & 1770, Harmånger 1770, Bergsjö 1771, Haverö 1772, Ljusdal 1777–78, Hög 1779, Järvsö 1779, Arbrå 1784).

Albert Blombergsson (1810–1875) verkade som målarmästare i Söderhamn från 1838. Här noterar vi hans arbeten åt kyrkor fram till 1850 (Nylander 2008): altartavlor (Hanebo 1837, Hälsingtuna 1839–40, Norrbo 1841, Resele 1841, Bergsjö 1844–45, Sveg 1848, Haverö 1850, Bjuråker 1850), förgyllning och måleri på predikstol (Söderala 1832, Ramsjö 1838, Bergsjö 1844–45, Forsa 1846, Ilsbo 1846–47, Bjuråker 1850), porträtt (Sveg 1848, Bjuråker 1850).

Upphandlingen av ett arbete – exemplet Norrbo kyrka

Ur Blombergssons verkskatalog hämtas ett fall som visar hur det kunde gå till vid upphandlingen av ett kyrkligt uppdrag.¹³

Den 13 december 1835 beslutade sockenstämman i Norrbo att en målad altartavla skulle beställas till kyrkan. Nästa steg var att upphandla måleriet, det vill säga kontakta en målare, begära en offert och skriva kontrakt. I närmaste stad fanns Anders Winberg (1769–1842), målarmästare i Hudiksvall sedan 1799. Ännu på 1830-talet hade han lärlingar och gesäller hos sig i Hudiksvall. Kanske klarade inte Winberg mer avancerade måleriarbeten, trots sitt mästarbrev, och om det var fallet var det förmodligen känt bland kyrkans folk.¹⁴

13. Om hela processen, se Nylander 2008:80–83 och där anförda hänvisningar till sockenstämmoprotokollen och andra källor.

14. Ingen altartavla av Winberg är känd. Däremot figurerar han i åtskilliga

Norrbo sockenstämmas val föll på Johan Nyblad (1769–1838) som var målare men även malm- och kolskrivare vid Voxna bruk, 15 mil bort. Avståndet hade inte hindrat honom att några år tidigare måla hela korväggen i Bergsjö kyrka, ytterligare några mil längre bort nordost om Voxna. Förmodligen hade Norrbo sockenmän denna altartavla i minnet, den senast utförda altartavlan i trakten, när kyrkoherden Lars Olof Berg fick i uppdrag att skriva till prosten Sträng i Voxna för att höra sig för om Nyblad kunde åta sig uppdraget. Prosten Sträng svarade att Nyblad var både svagsynt och till åren kommen.

När nu Nyblad var ute ur bilden, vem skulle kunna måla altartavlan? Målargesällen Lidbom i Stockholm lyftes fram till diskussion. Reinhold Lidbom (1811–1873) var vid den tiden 25 år gammal, född i Stockholm som postum son till en målare. Hans mor Margareta Språng hade gift om sig med komministern Jonas Rolin i Hassela, grannsocken till Norrbo. Reinhold Lidbom hade sedan 1827–1829 varit lärning hos målarmästaren Anders Winberg i Hudiksvall, för att 1829 bli gesäll i Stockholm (Adolf Fredrik CIb:2:303, SSA, Hassela AI:4:37, Hudiksvall AI:10a:57, HLA, Finska församlingen AII:11:273, AII:13:318, SSA.) Sockenstämman i Norrbo oroade sig över en dryg resekostnad om målargesällen Lidbom skulle kallas upp från Stockholm. Ett tredje namn föreslogs nu: gesällen Wallström i Arbrå. Stämman beslöt att Wallström skulle kallas till Norrbo kommande söndag. Han skulle få resan betald. Därefter skulle församlingen besluta om Wallström, Lidbom eller någon annan målare skulle anlitas.

Jonas Wallström (1798–1862), bördig från Arbrå, var också målarlärning hos Anders Winberg i Hudiksvall 1814–1821 innan han blev gesäll hos Erik Gustaf Söderberg i Stockholm 1823–1831. Efter ytterligare ett par år hos Winberg i Hudiksvall återvände han sedan till Arbrå och titulerades resten av livet ”målargesäll”. Han fick med andra ord aldrig något mästarbrev. Måleri av hans hand, främst effektfulla schabloninredningar, finns bevarade i Arbrå och Bollnäs socknar, bland annat i världsarvsgården Gästgivars i Vallsta (Platzgummer 2016).

En vecka senare, den 24 april 1836, höll sockenmännen i Norrbo återstämma. Till skillnad från det föregående protokollet är detta sparsmakat. Det berättar inget om eventuella diskussioner om att anlita Lidbom eller en annan målare. Istället upprättades ett kontrakt med Wallström

kyrkors räkenskaper i anslutning till annat måleriarbete, t.ex. Hassela och Bergsjö (se nedan).



om en altartavla till kyrkan. Inom åtta dagar skulle han leverera en ritning till altartavlan med motivet "Frelsaren såsom korsfäst, omgifven af Tron, Hoppet och Kärleken i änglafigurer af proportionerlig storlek". Altartavlan skulle målas kommande sommar, eller så fort ritningen blivit godkänd av Kungl. Maj:t. Priset uppgjordes till 100 riksdaler. Även vissa ornament runt altartavlan skulle målas, och korets väggar skulle försees med limfärgsmålteri. (Nylander 2008:80)

Processen för anlitandet av en målare till altartavlan i Norrbo är intressant. Församlingen beslutade att kyrkan skulle försees med en målad altartavla, vilket för övrigt var ovanligt vid den här tiden då nakna kors eller korsstilleben dominerade som altardekoration i Sverige (Brander Jonsson 1994). Det var inte självklart vem som skulle anlitas, och sockenstämman åberopar inte konstnärlig kvalitet som en egenskap att beakta. Däremot förefaller kostnaderna ha varit ett tungt vägande argument.

Jonas Wallström påbörjade arbetet sommaren 1838 och fick betalt för 72 dagsverken. I början av sommaren året efter avböjde dock Wallström fortsatt arbete med hänvisning till dålig hälsa. Kyrkoherde Berg hade åter förberett sockenstämman genom att korrespondera med

Figur 1 (2.2.1): Koret i Norrbo kyrka med måleri utfört av Jonas Wallström och Albert Blombergsson åren kring 1840. Foto: Bonny Sjöblom, Hälsinglands museum

kyrkoherden Jennische i Hälsingtuna, som rekommenderade Albert Blombergsson, som då arbetade med altartavlan i Hälsingtuna kyrka. Sockenstämman kallade på Blombergsson och beslutet blev att han skulle fortsätta det oavslutade arbetet i Norrbo när altartavlan i Hälsingtuna var färdigmålad.

I slutet av 1840 kunde Albert Blombergsson sätta igång och själva altartavlan signerades den 7 augusti 1841 och sattes upp i kyrkan senare samma månad. Processen från beslut till färdig altartavlan kom alltså att ta sex år i Norrbo.

Folkliga målare i kyrkans tjänst

Även folkliga målare verkade i kyrkans värld. Mycket har rört sig om enklare arbeten, men det finns även exempel på det som har beskrivits ovan och som erfordrade förhållandevis hög grad av profession, som till exempel marmorering av predikstol och altarring. Ett exempel på detta är Delsboskolans målare, Jonas Hertman och tre dalmålare.

Delsboskolans målare, som skildras på annat ställe i denna antologi (se s. 297f), har lämnat efter sig måleri både i Delsbo och Högs kyrkor. Gustaf Reuter (1699–1783) var utkommenderad till krigstjänst i Finland 1739–1741. År 1740 brandhärjades Delsbo kyrka. Återuppbyggnaden gick så pass fort att den utvidgade kyrkan stod färdig för målning 1741. Hustrun Brita Klingström och barnen var kvar i Delsbo. Den 19 mars 1741 finns en utgift i kyrkans räkenskaper om att linolja, röd och grön färg, det vill säga pigment, köpts in till fönsterbågar och tenar, det vill säga blyspröjsar, och att ”Reuters hustru strök dem an”. I december samma år fick hon betalt för valvets vitlimning och fyra fönsterkarmars anstrykning samt ersättning för kost till sig själv och sonen (Ekelöf 1996). Den son hon hade med sig som målarhjälp måste ha varit Carl, som då var 19 år. Med andra ord var både hustru och äldste sonen kunniga i både konsten att tillverka målarfärg och att måla. Alla vuxna medlemmar i familjen Reuter var målarkunniga.

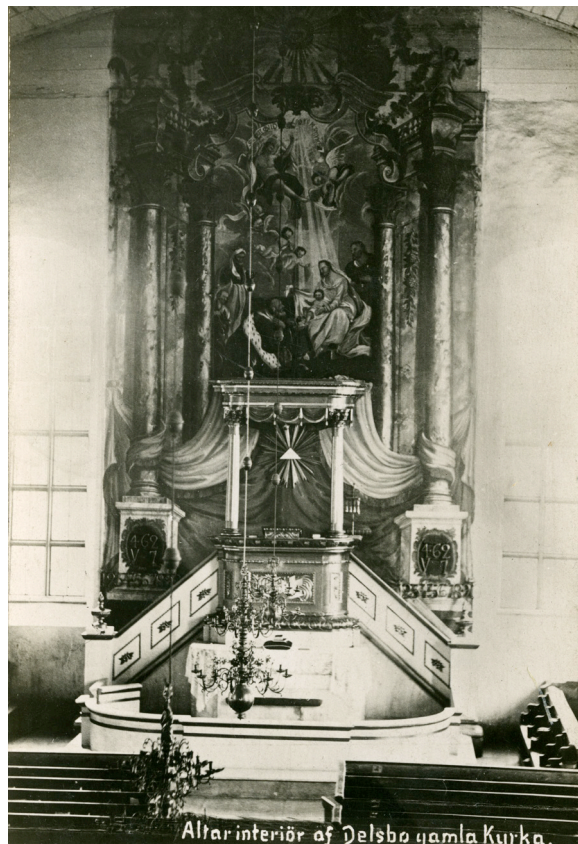
Kyrkan inreddes snart med bänkar, läktare, predikstol, orgel med mera. År 1745 fick Gustaf Reuter betalt för 81 dagars arbete i kyrkan. Även sonen Carl fick ersättning för medverkan i måleriarbetet. Bänkmålningarna och läktarbarriärerna fanns kvar i kyrkan till 1892 då all inredning byttes ut. Ett bevarat fotografi visar utseendet på bland annat läktarbarriären. Den hade blomsterurnor målade i fyllningarna. På själva orgelfasaden på fotot finns två horisontellt rektangulära fält med text och mellan dem, i större format, året 1746. Av fotot att döma

är handstilen Reuters egen. Många lösa väggfält av Reuters hand har inskrivna årtal till jämförelse.

Den tidigare nämnde sonen Carl Roth (1722–1758) följde sin far även i yrkesvalet som soldat. Carl Roth kommenderades till Pommern 1757. Han kom aldrig hem igen. Vi har kunnat konstatera att han som tonåring målade i kyrkan med sina föräldrar. Det gjorde han även i Högs kyrka; räkenskapsåret 1751–1752 har en stor utgiftspost: ”Målaren Carl Roth och drängen Erick Ericksson, som målade lechtaren och bänkdörarna, choret, altardisken etc” (Hög L Ib:2:64–65, HLA). Medarbetaren var svågern Erik Ersson (1730–1800), även kallad Snickarmålaren. Målningarna på läktaren och bänkdörrarna finns fortfarande kvar. Jämförs de bevarade läktarmålningarna i Hög med de målningar som syns på Delsbo kyrkas läktare på fotografiet från före 1892 framgår att det är samma typ av urnor och blommor. Urnorna är smäckra med tunna, dubbla hänklar. Blommorna varierar mellan de olika uppsättningarna, bland annat ingår tulpaner och en typ av gula äppelliknande runda blommor. Båda dessa är vanliga i måleri från gårdarna i området.

En större förändring i Trönö gamla kyrkas interiör genomfördes 1779. En koraläktare från 1730 revs, en ny läktare byggdes över den befintliga i väster och predikstolen flyttades till korväggen, direkt norr om altaret. För att få plats med predikstolstrappan på det begränsade utrymmet fick den konstrueras i svängd form, det vill säga nytillverkas. Förändringarna bör ha inneburit att bänkinredningen fick justeras. I Trönö kyrkoräkenskaper upptas för räkenskapsåret 1779–1780 ”Målar. Jonas Hartman för målning i kyrkan på Lechtaren och Predikstolen” (Trönö L Ib:2). Att kalla på en målare efter den stora förändringen i kyrkorummet var naturligt. Kyrkans inredning hade senast målats 1747 av stadsmålaren Jakob Hering i Gävle. Jonas Hertman målade predikstolstrappan i blått med marmoreringar och rocailler. Samma rocailler återfinns även på altarringen, som därigenom kan tillskrivas Hertman. Årtalet 1779 finns skrivet på tre ställen: under trappan till predikstolen, ovanpå norra sidans psalmbokhylla (i bänkinredningen) och på det lilla ljusblå skåpet vid sakristians dörr, där kollekthåven låstes in.

Kringvandrande dalmålare var verksamma i Hälsingland från sent 1700-tal. De anlätades även i kyrkorna. Ett känt exempel är från Söderala kyrka 1832. Kyrkans räkenskaper berättar att Albert Blombergsson utförde förgyllningar och Olof Olsson från Rättvik och hans bror strök bänkar och läktare (Söderala L Ib:5). Detta styrks även av Albert Blombergsson som själv i sin efterlämnade levnadsteckning berättar hur han



Figur 2 (2.2.2): Del av koret i Trönö gamla kyrka. En stor ombyggnad skedde 1779 då en koraläktare revs, predikstolen flyttades och justerades för att passa sin nya plats samt en ny läktare byggdes över den befintliga i väster. Målningen "i kyrkan på Leckaren och Predikstolen" skedde enligt kyrkans räkenskaper av Jonas Hertman. Årtalen 1779 återfinns på tre ställen i koret, bland annat under predikstolen. Rocailleerna på altarringen är förmodligen också målade vid samma tillfälle. Efter denna renovering har i stort sett inget hänt med kyrkans fasta inredning. Foto: Lars Nylander

Figur 3 (2.2.3): Koret i Delsbo kyrka före 1892. Altartavlan med huvudmotivet *Konungarnas tillbedjan* signerades 1764 av Paul Hallberg i Hudiksvall. Predikstolen med sina trappor tillkom under 1800-talet. Foto: Hälsinglands museums arkiv

Figur 4 (2.2.4): Läktaren i Delsbo kyrka före 1892. Bänk dörrar och läktare målades 1745–1746 av Gustaf Reuter och Carl Roth. Årtalet 1746 återfinns på orgelfasaden. Foto: Läns museet Gävleborgs arkiv





Figur 5 (2.2.5): Detalj från föregående bild. Läktaren målades 1745–1746 av Gustaf Reuter och Carl Roth.

Figur 6 (2.2.6): Läktare och bänkdörrar i Högs kyrka målade under räkenskapsåret 1 maj 1751–1 maj 1752 av Snickarmålaren Erik Ersson och Carl Roth. Jämför läktarens "kurbitser" med de som fanns på läktaren i Delsbo kyrka! Foto: Lars Nylander



om kvällarna i sockenstugan undervisade Olof Olsson om skuggor, dagar och "målarekonstens mysterier" (Nylander 2008:208).

När Hassela kyrka byggdes på 1820-talet var både Anders Winberg i Hudiksvall och Johan Nyblad i Voxna anlitade för måleri och förgyllningar. "Målaren Anders Hansson från Rättvik" fick även ersättning 1827 (Hassela LIb:1). Han är identisk med Björ Anders Hansson (1775–1837) som åren runt 1827 målade i bondgårdar bland annat i Bergsjö och Bjuråker. Han dog i Jättendal (Andersson et al. 2007:234–240). Sonen Björ Hans Andersson som tog namnet Wikström (inte att förväxla med Rättviksmålaren Hans Wikström, verksam en generation tidigare i främst Gästrikland och Uppland) och bosatte sig i Jättendal. När Bergsjö kyrka renoverades kring 1828 antecknas i räkenskapsboken: "Till Dal-Målar. Hans Andersson fr. Rättvik för oljemålning å Borggårds Porten enl. räkning" (Bergsjö LIb:6).

Dalmålaren Mats Dahlström (1763–1809) målade under ett drygt decennium från början av 1790-talet och framåt ett stort antal möbler i flera socknar i Hälsingland, bland annat ett golvur i världsarvsgården Pallars i Långhed, Alfta socken daterat 1792. Av Järvsö församling fick han 1797 betalt för "nummertaflornas målning" (Assis 2014:51).

Måleri i gårdarna

De skråutbildade målarna var främst stadsbor, men från 1800-talets början bosatte sig vissa av dem på landsbygden där de även arbetade i folkliga miljöer. Här exemplifieras de av den tidigare nämnde Paul Hallberg, som bodde i Hudiksvall, samt Jonas Wallström och Olof Hofrén, som var bosatta på landsbygden. De folkliga målarna exemplifieras med Erik Ersson, Jonas Hertman och Knutespojarna från Dalarna.

Skråutbildade målare på landsbygden

Bonden Lars Persson och hans hustru Anna Jonsdotter i Växbo nr 10, Bollnäs socken, lät uppföra en ny herrstuga norr i gården,¹⁵ en parstuga i en våning. Alla spishällar har dateringen 1766 och ägarparets initialer ingjutna. Efter två år målades herrstugan med bibliska motiv i rokoko-

15. Hälsingegårdar var under 1700-talet vanligtvis byggda i fyrkantsform där byggnaden norr i gården innehöll rum för fest och gästning. Benämningen "herrstuga" kan syfta både på hela byggnaden och på det förnämsta rummet i byggnaden. Se Olsson & Thelin 2003.

formade ramar. Interiören signerades ”Paul Hallberg fecit 1768”. Byggnaden har fått stå kvar. Hur kommer det sig att Paul Hallberg reste ända ned till Bollnäs för att måla hos bonden Lars Persson? Lars Perssons far, Per Larsson (1697–1774), hade varit kyrkvärd. Paul Hallberg målade bland annat en nummertavla i Bollnäs kyrka tre år tidigare (Sandberg 2006).

Att vara kyrkvärd var något som gav status, andra i socknen såg kyrkvärdarna längst fram i kyrkan. Att hjälpa prästen, socknens själsörjare och kungens tjänsteman, sågs som fint. Denna status kunde manifesteras genom materiell kultur, till exempel en herrstuga inredd av en stadsmålare.

Statushöjande materiell kultur krävde inte nödvändigtvis ett stort kapital för att kunna förverkligas men det underlättade. Växbo nr 10 var ett medelstort hemman. I gården fanns åtta kor 1765, då boupp-teckning upprättades efter Per Larssons hustru Anna Engelbrektsdotter. Det fanns mycket koppar och ovanligt mycket tenn, men det som verkligen är anmärkningsvärt är gårdens innehav av silver. Sammanlagt fanns 37 silverföremål om sammanlagt 300 lod förgyllt och oförgyllt silver, värt lika mycket som 50 kor (Bollnäs tingslags häradsrätt FII:1 nr 49, HLA). Arvet delades mellan fadern kyrkvärden Per Larsson och de båda barnen Lars och Karin, den senare gift med bonden Erik Ersson i granngården Ersk-Ers i Växbo.

I gården, som idag kallas Wallins och vars beskrivning inleder det första bandet i Sigurd Erixons *Svenska kulturbilder* (Erixon 1929:11ff), fanns alltså ekonomiska möjligheter att anlita en välrenommerad målare. Det gällde även en del andra gårdar i Hälsingland vid samma tid. Så även om ingen annan inredning på ursprunglig plats, signerad av en stadsmålare på 1700-talet, har bevarats i Hälsingland är det ett rimligt antagande att fler funnits.

Jonas Wallström (1798–1862) och Olof Hofrén (1813–1854) var båda från Arbrå socken och inledde sina måleriutbildningar som lärlingar hos Anders Winberg i Hudiksvall respektive Albert Blombergsson i Söderhamn. Därefter fortsatte båda sina utbildningar i Stockholm. Hofrén blev mästare medan Wallström, som nämnts ovan, titulerades gesäll resten av sitt liv. Hofrén kom att följa i Blombergssons spår och utförde under 1840- och 1850-talen ett antal kyrkoinredningar, både skulptural utsmyckning och målade altartavlor, fram till sin alltför tidiga död 1856 (Hofrén 1971). Salsmålningarna från 1847 i Renshammar, Bollnäs, tillskrivs Olof Hofrén. Även målningar i hans barndomshem Hov nr 1

i Arbrå socken bör vara utförda av honom (Platzgummer 2016). Innehavarna av de båda gårdarna hade kontakt med högre ståndskulturen. Hofréns far och bror var båda riksdagsmän. Renshammar hade varit bostad för lantmätare och lagmän, men hade vid 1800-talets mitt delats flera gånger och var arealmässigt inte större än en vanlig bondgård. Ägaren var förvisso bruksinspektör.

Jonas Wallström har utfört många interiörer i särskilt Arbrå socken. Ytterst få är signerade, men bland undantagen finns den tidigare nämnda gården Wallins i Växbo, där Wallström enligt signatur målat ”hela nedre våningen” 1841. Det är schablonmålningar i tre rum och en förstuga. I ett rum har en bröstpanel marmoreras i blått – förmodligen av Paul Hallberg 1768. Enligt samma inskrift renoverade Jonas Wallström herrstugans målningar 1842, de som signerats av Paul Hallberg 1768. Bland annat gjordes rokokoramarna runt de målade scenerna raka enligt tidens mode.

Folkliga målare i gårdar

Antalet bevarade målade interiörer utförda av folkliga målare i Hälsingland är förmodligen över tusen. Flertalet är utförda under decennierna kring 1800-talets mitt. Hit hör måleriet i de sju världsarvsgårdarna. Ytterst få interiörer äldre än 1830 har bevarats på ursprunglig plats men antalet flyttade interiörer och lösa väggfält är stort, inte minst från 1700-talet.

Av 1700-talets målare har mest bevarats efter Gustaf Reuter och målarna i hans krets. Han målade främst i Dellenbygden, sin egen hembygd, även om måleri av hans hand även bevarats bland annat från Hassela. Vi har tidigare mött Gustaf Reuter, hans hustru Brita Klingström, sonen Carl Roth och sonens svåger Snickarmålaren Erik Ersson som kyrkmålare i Delsbo och Högs kyrkor.

Två domboksnotiser är särskilt intressanta i sammanhanget (Ekelöf 1996). I Arbrå åtalades Erik Ersson vid hösttinget 1749, för att ha varit lösdrivare istället för att inställa sig till krigstjänst. Han hade i februari samma år, 18 år gammal, vitlimmat väggar hos tre bönder i Flästa by i Arbrå socken. Följande år tvingades Erik Ersson inför Delsbo tingsrätt återigen redovisa för sin måleriverksamhet. Uppgifterna ger dels besked om den tid det kunde ta att dekorera en interiör – ofta gick det snabbare än vad man kan förvänta – dels vad betalningen kunde bestå i, mestadels dagsverken och varor, sällan kontanter.

Det måleri som beskrivs bestod ofta av ”blompottor”, vilket uppen-

barligen är en samtida benämning på de stiliserade blomstermotiv som är så vanliga i det bevarade måleriet av Delsboskolan. Märkligt nog uppges inga figurscener av något slag. Måleri anges ha utförts både i stugor, på väggar och i tak. Förstugor, kamrar och vardagsstugor uppges ha målats, liksom det obestämda ”stuga”/”stugor” (= stort rum). Förmodligen ingick både vardagsstugor och herrstugor i detta begrepp, särskilt som det anges att två stugor kunde målas på ett och samma ställe.

Erik Ersson målade i sex bondgårdar och i två soldattorp i byar inom ett par kilometers radie från föräldrahemmet Källeräng nr 3, i den del av Delsbo socken som kallas Bobygden. Han målade även hos en bonde i byn Ede, en by närmare socknens befolkningsmässiga centrum och som sedermera blev stationssamhället Delsbo. Beställarna av måleri fanns inom familjens nätverk. Eller som fadern Erik Nilsson uttryckte det på tingen den 21 februari 1750: att sonen fått ”gå bordt och öfwerstryka några rum hos bekanta och slächt med målning” (Ekelöf 1996).

Betalningen skedde genom att fadern fick hjälp på hemmanet med timring, arbete, dagsverken och att den som åtnjutit Erik Erssons tjänster täckte upp och trädde in i Erik Nilssons ställe i några av de offentliga plikter som bönder var ålagda (vägbyggnad och skjuts). Olof Persson, gift med Erik Erssons syster Margta Ersdotter, ersatte sin svärfader med en skrinna med halm.

Erik Ersson tog i första hand uppdrag för boende i närområdet. Men som tidigare nämnts hade han året före varit på en längre arbetsvandring, ända nere i byn Flästa i Arbrå socken. Det är drygt sex mil mellan Norrberg och Flästa. I Vi, Trönö socken, som ligger ytterligare någon mil längre bort från Norrberg finns osignerat måleri bevarat, som genom konnässörskapsanalys kan attribueras till Erik Ersson.

Jonas Hertman, som målade i Trönö gamla kyrka 1779, har signerat måleri i gårdar 1775 (Mo, nu i Hälsinglands museum) och 1786 (Bollnässtugan på Skansen). Desto mer är osignerat och odaterat men i samma stil som hans, utspritt i och från hela södra Hälsinglands socknar. Inget känt måleri i profan miljö av Hertman finns bevarat på ursprunglig plats, men den magnifika inredningen i Ovanåkers hembygdsgård, Mårtens i Edsbyn, ligger närmast sin ursprungliga plats. Gården flyttades över vägen till en ny tomt när Mårtens blev hembygdsgård. Inredningen består av måleri från två eller tre tidpunkter och har dateringar 1765 och 1834. Jonas Hertman, som var tio år gammal 1765, har av Sigurd Erixon (1937:200) tillskrivits inredningen. Erixon hänvisar till en muntlig tradition att den som målade i Mårtens hette Hertman och att hans hus-

Hos vem	Vad har målats	Tidsåtgång Samarbete	Hur och vad har betalats
Jon Persson i Rimskog	Två blompottor med tre rosor i varje med röda, svarta, gula, gröna, blå och brandgula färger i en stuva.	En afton	1 Dlr kmt
Erik Jonsson i Loppet nr 1	Målat två stuvor och en kammare. Han hade vitlimmat och målat några rosor, blompottor och andra figurer, med röda, blå, gröna, gula, svarta och bruna färger.	8 dagar	Erik Jonsson hade arbetat åt Erik Erssons fader i 8 dagar
Soldaten Jonas Starberg i Loppet	En stuga som överstrukits med några färger som rött, gult, blått, svart och brunt bestående av blommor, blompottor och andra rosor.	–	Jonas Starberg har timrat åt Erik Erssons fader i 8 dagar
Jonas Jonsson i Nyåker nr 1	Bestrukit en stuga och ett tak i en annan med samma färger och figurer som hos Jonas Starberg.	–	12 Dlr kmt
Soldaten Jonas Olsson Lustig i Nyåker	Målat på samma sätt som de förra, en stuga och en kammare.	3 dagar	3 dagsverken hos Erik Erssons fader
Olof Persson i Norrberg	Målat en stuga, en kammare och en förstuga med röda, gula, gröna, blå, svarta, bruna, brandgula färger.	Med Carl Roth	Erik Erssons fader fått en skrinna med halm
Lars Halvarsson i Sättjära nr 1	Målat i vardagsstugan några rosor bestående av tulpaner, med röda, gröna, gula, svarta, blå och grå färger.	–	Har lovat att arbeta för Erik Erssons fader
Olof Olsson i Ede	En liten stuga med förstuga, med samma färger som ovan.	2 dagar	Har lovat göra gångled, vägbyggnad och hållskjuts för Erik Erssons fader
Anders Jonsson i Tjärnmyra	Målat en stuga och taket i den andra, några rosor bestående av blompottor och tulpaner med röda, blå, gula, svarta, gröna och bruna färger. Utfördes två år tidigare.	–	Pengar, ospecifiserat

Tabell 1: Uppgifter om hos vilka Snickarmålaren Erik Ersson målade 1750, vad han målade, om han hade hjälp, hur lång tid det tog och hur det ersattes. Källa: Ekelöf 1996.

tru även var med. Vi vet idag att Jonas Hertmans äldre bror Erik också målade. Han tituleras sockenmålare i faderns bouppteckning (Sandberg 2006). Kanske valde Erixon fel bror vid sin identifikation. Erixon hade ju enbart uppgiften om efternamnet och vi vet att han kände till Jonas Hertman genom signeringen i Bollnässtugan. Erik Hertman var 24 år gammal 1765 och kan alltså tidsmässigt ha varit den som ursprungligen målade i Mårtes. Dessvärre finns inga kända signeringar eller arkivaliska belägg för måleri av Erik Hertman, förutom att de båda bröderna målade tornportarna till Bollnäs kyrka 1771 (Sandberg 2006). Dessa enfärgade ytor som därefter målats om otaliga gånger kan därför inte användas som grund för några vidare attribueringar.

De mangårdsbyggnader som ses i Hälsingland idag, inte sällan rödfärgade och i två våningar, uppfördes med få undantag under 1800-talet. De inreddes av folkliga målare, bosatta på orten eller kringvandrande från omgivande landskap. Ofta inreddes flera rum i byggnaden och olika tekniker användes: frihandsmåleri, stänkmåleri, schabloner, marmoreringar, enfärgade väggar, tryckta tapeter eller blocktryck. Det tog lång tid att inreda de stora husen. Ofta skrevs husbondfolkets initialer och året för rummets målning ovanför ingångsdörren. Årtalen hjälper oss att rekonstruera processen då byggnaden inreddes. Skeendet är likartat över hela Hälsingland men har vissa variationer. Inte minst i Voxnandalen har särskilt många målade 1800-talsinredningar bevarats, medan det till exempel i Forsa finns förhållandevis få kända. Antalet bevarade rum går att räkna i hundratals i dagens Hälsingland.

Särskilt många kringvandrande målare kom från Rättviks socken i Dalarna. De har inte sällan signerat sina målade rum med initialer och tillägget ”från Rättvik”, ibland finns även hembyn angiven. Den Rättviksmålare Albert Blombergsson mötte i Söderala kyrka 1832, Knutes Olof Olsson, blev enligt Blombergssons egna noteringar i sin självbiografi stamfader för ”ett helt målarelegte” (Nylander 2008:208). Hans uppgift har kunnat bekräftas genom forskningen. 13 målare inklusive Olof Olsson har kunnat beläggas i en och samma familj – *Knutes* eller *Knutespojkar*, som de kallades enligt en traditionsuppgift nedtecknad 1921 (Andersson et al. 2007:262ff). Knutespojkar utförde både dalmåleri enligt gängse definition (Andersson et al. 2007) och de fantasilandskap inom klassisk arkitekturinramning av en typ som karakteriserar allmogemåleriet i södra Hälsingland vid 1800-talets mitt (Nylander 2003).

Det är under denna era, decennierna kring 1800-talets mitt, som inredningsmåleriet i de sju världsarvsgårdarna tillkommer.

Figur 7
(2.2.7): Salen i Renshammar målades 1847, förmodligen av Olof Hofrén. Idealet vid den här tiden var klassisk arkitektur med skira landskapsutsikter emellan. Foto: Lars Nylander



Figur 8 (2.2.8): Herrstuga målad av dalmålaren Eric Ericsson från Rättvik 1866. Idealet är detsamma som i Renshammar, klassisk arkitektur och landskap. Foto: Lars Nylander



Referenser

Otryckta källor

Arkiv Gävleborg, Gävle. Söderhamns fabriks- och hantverksförenings arkiv, EI:1.
Landsarkivet i Härnösand (HLA). Bergsjö kyrkoarkiv, LIb:6; Bollnäs tingslags häradsrätts arkiv, FII:1; Hassela kyrkoarkiv, AI:4, LIb:1; Hudiksvalls kyrkoarkiv, AI:10a; Söderala kyrkoarkiv, LIb:5; Trönö kyrkoarkiv, LIb:2.
Stockholms stadsarkiv (SSA). Adolf Fredriks kyrkoarkiv, CIb:2; Finska församlingen, AII:11, AII:13.

Tryckta källor

Andersson, Roland, Margareta Andersson, Rune Bondjers & Johan Knutsson (2007). *Dalmåleri: dalmålarna – deras liv och verk*. Dalarnas fornminnes- och hembygdsförbunds skrifter nr 38. Falun: Dalarnas museum i samarbete med Nordiska museet.

Assis, Anders (2014). *Mats, Anders och Järvsömolnen*. Ljusdal: Ljusdalsbygdens museum.

Brander Jonsson, Hedvig (1994). *Bild och fromhetsliv i 1800-talets Sverige*. Diss. Uppsala: Uppsala universitet.

Ekelöf, Kjell (1996). Måleri i Delsbo och Arbrå 1748–49. *Hälsingerunor* 1996.

Erixon, Sigurd (1929). Nummer tio Växbo: en bondgård av hälsingesnitt. I: Wallin, Sigurd & Sigurd Erixon (red.). *Svenska kulturbilder*, bd I. Stockholm: Skoglunds bokförlag.

Hofrén, Manne (1971). *Kyrkmålaren: Olof Hofrén och västernorrländska kyrkointeriörer Oscar I:s tid*. Härnösand.

Nylander, Lars (2003). Allmogemålaren Eric Ericsson och inredningsmåleriet i södra Hälsingland vid 1800-talets mitt. *Hälsingerunor* 2003.

Nylander, Lars (2008). *Albert Blombergsson: liv och konst*. Hudiksvall.

Nylander, Lars (2017). *Bollnäs kyrka*. Hudiksvall.

Nyström, Ingalill (2012). *Bonadsmåleri under lupp: spektroskopiska analyser av färg och teknik i sydsvenska bonadsmålningar 1700–1870*. Diss. Göteborg: Göteborgs universitet.

Olsson, Daniel & Bertil Thelin (2003). Hälsinglands bostadshus under 1600- och 1700-talen. *Bebyggelsehistorisk tidskrift* 2003.

Platzgummer, Mélanie (2016). *Stolta nyanser*. Bollnäs.

Rapp, Bengt (1968). *Målaren Paul Hallberg i Hudiksvall och hans nürnbergska kopparstycken*. Stockholm.

Sandberg, Elvi (2006). *Erik och Jonas Hertman: målade bröder från Norrborn i Bollnäs*. *Hälsingerunor* 2006.

Sveriges rikets lag gillad och antagen på riksdagen år 1734. Med kongl. may:ts allernådigt förnyade och prolongerade privilegio (1746). Stockholm.